

TOUREN PROGRAMM

2026



Dein Schlaraffenland für nachhaltigen Lebensstil



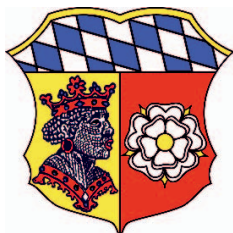
Da/He Eco Mode Da/He Eco Wäsche Da/He Eco Schuhe Eco Outdoor Bio FairTrade Cafe

Bio Lebensmittel Bio & Natur Kosmetik Bio-Aroma Therapie Hygiene-Produkte Kerzen Räuchern

#bio #fair #social

Untere Hauptstraße 50 85354 Freising
www.fashionandmore-freising.de

FASHION & MORE
SUSTAINABLE CONCEPTS



Grußwort des Landrats



Liebe Mitglieder des ADFC,
liebe Rad-Begeisterte im Landkreis Freising,

das Fahrrad ist längst mehr als nur ein Sport- und Freizeitgerät – es ist ein zentraler Baustein einer modernen, klimafreundlichen und gesunden Mobilität in unserer Region, auch im Alltag. Als Landkreis Freising fördern wir den Radverkehr deshalb nach Kräften. Unser Ziel ist es, die Fahrrad-Infrastruktur so zu gestalten, dass das Radfahren nicht nur sicher, sondern auch attraktiv und komfortabel ist.

Dass wir dieses Ziel ernst nehmen, zeigt sich auch in Taten. Ein ganz wesentlicher Schritt war die Einstellung unseres Radverkehrsbeauftragten im Juli 2024. In dessen neu geschaffener Stelle bündeln wir alle Kompetenzen im Landratsamt rund um den Radverkehr. Zu seinen Kernaufgaben gehört, den Landkreis Freising auf seine Zertifizierung als Mitglied in der Arbeitsgemeinschaft fahrradfreundliche Kommunen in Bayern (AGFK Bayern) vorzubereiten. Doch auch ganz praktische Themen stehen bei ihm auf der Agenda: von der Optimierung der Radwege-Beschilderung bis hin zur strategischen Planung für ein verlässliches, durchgängiges Radwegenetz im Landkreis Freising.

Auch baulich geht es voran. In diesem Jahr konnten wir ein wichtiges Teilstück des Fahrradwegs an der Kreisstraße FS 32 zwischen Tölzkirchen und Schwaig realisieren. Jeder neue Meter Radweg ist ein Gewinn für die Verkehrssicherheit und schließt Lücken in unserem Netz.

Doch lebendig werden Fahrradwege erst durch die Menschen, die sie nutzen. An dieser Stelle darf ich dem ADFC-Kreisverband Freising und seinen Mitgliedern meinen herzlichen Dank aussprechen. Sie sind beim Thema Fahrrad nicht nur ein wichtiger Impulsgeber und kritisch-konstruktiver Partner für die Politik, sondern auch ein Motor für die Radkultur in unserer Heimat. Besonders Ihr Engagement beim jährlichen STADTRADELN ist beeindruckend. Es gelingt Ihnen immer wieder, viele Menschen auf den Sattel zu bringen und Begeisterung für das Fahrradfahren zu wecken.

Ich wünsche dem ADFC-Kreisverband Freising und Ihnen allen in der neuen Fahrradsaison inspirierende Touren aus dem neuen Programmheft, viel Freude beim Radeln und stets eine unfallfreie Fahrt.

Helmut Petz
Landrat

Liebe Radlerinnen und Radler, liebe Mitglieder des ADFC,

wir freuen uns sehr, Sie zur Radsaison 2026 herzlich willkommen zu heißen! Gemeinsam mit unseren engagierten TourGuides haben wir auch in diesem Jahr ein abwechslungsreiches und attraktives Tourenprogramm mit vielen interessanten Radtouren zusammengestellt. Ergänzt wird das Angebot durch zahlreiche Aktionen unserer ehrenamtlich tätigen Aktiven, wie Fahrsicherheitskurse, Fahrradcodierungen zum Schutz vor Diebstahl sowie Fahrradchecks.

Unser Ziel ist es, Ihnen die Freude am Radfahren näherzubringen und zugleich die Schönheit unserer Landschaft, das ge-



Detlev Harms

meinschaftliche Erlebnis sowie die Bewegung an der frischen Luft zu fördern. Wir möchten Sie ermutigen, das Fahrrad nicht nur in der Freizeit, sondern auch im Alltag – etwa auf dem Weg zur Arbeit, zur Schule oder zum Einkaufen – sowie im Urlaub häufiger zu nutzen.

Nach Angaben des Umweltbundesamtes könnten in Deutschland bis zu 30 Prozent der Autofahrten durch das Fahrrad ersetzt werden. Wer regelmäßig Rad fährt, stärkt Herz und Kreislauf, baut Stress ab und beugt Krankheiten vor. Radfahren macht unabhängig und ist für Menschen aller Altersgruppen und Lebenslagen gleichermaßen zugänglich. Zahlreiche medizinische Studien belegen, wie wichtig Bewegung für unsere Gesundheit ist: Radfahren stärkt das Herz-Kreislauf-System und das Immunsystem und trägt wesentlich zu einem aktiven und gesunden Lebensstil bei.

Darüber hinaus leistet das Fahrrad einen wertvollen Beitrag zum Umwelt- und Klimaschutz sowie zur Verbesserung der Lebensqualität in unseren Städten und Gemeinden. Der ADFC setzt sich daher gemeinsam mit vielen anderen Organisationen dafür ein, dass Radfahrende sowie Fußgängerinnen und Fußgänger als gleichberechtigte Verkehrsteilnehmende anerkannt werden und ihre Sicherheit im Straßenverkehr weiter verbessert wird.

Auch im Jahr 2026 engagiert sich der ADFC Freising in enger Zusammenarbeit mit den Verwaltungen der Landkreismunicipalitäten und des Landkreises weiterhin für den Ausbau und die Verbesserung der Radinfrastruktur. Unser Ziel ist ein lebenswertes, fahrradfreundliches Umfeld, das allen Menschen eine bezahlbare und klimafreundliche Mobilität ermöglicht.

Der gesamte Vorstand und alle TourGuides wünschen Ihnen eine erlebnisreiche, unfallfreie und gesunde Radsaison 2026.

Lassen Sie uns gemeinsam auf zwei Rädern die Welt entdecken!



Hans Pemp

Ansprechpartner im ADFC Kreisverband Freising

Für Fragen rund um die Radtouren stehen Ihnen unsere TourGuides zur Verfügung.
Für sonstige Fragen gerne an die Ansprechpartner in der Vorstandschaft wenden.

Hans Pemp
hans.pemp@adfc-freising.de

Vorsitzender & Tourenkoordination
0176 61644562

Detlev Harms
detlev.harms@adfc-freising.de

stv. Vorsitzender & Betreuung Homepage
0152 29895299

Carl-Heinz Feller
carl-heinz.feller@adfc-freising.de

Beisitzer, Betreuung Feierabendtouren Freising
& Radverkehrspolitik Stadt Freising
0173 3493670

Fritz Hammel
fritz.hammel@adfc-freising.de

Beisitzer, Sprecher OG Neufahrn/Eching
& Betreuung TourGuides
0151 25512734

Peter Helsper
peter.helsper@adfc-freising.de

Beisitzer, Radverkehrspolitik Stadt Freising
& Critical Mass
0173 7799983

Andreas Kagermeier
andreas.kagermeier@adfc-freising.de

Schatzmeister, Radverkehrspolitik
& Social Media
0172 9600865

Marianne Mayer
marianne.mayer@adfc-freising.de

Beisitzerin & Koordination Infostände
0157 72084885

Ulrich Vogl
ulrich.vogl@adfc-freising.de

Beisitzer & Radverkehrspolitik Landkreis
0176 49654555

kreisvorstand@adfc-freising.de

Für Mails an alle Mitglieder des Vorstands





**Mehr Mensch.
Mehr Nähe.
Mehr Qualität.**

**Morgen
kann kommen.**

Wir machen den Weg frei.

Wir wünschen allen Teilnehmerinnen und Teilnehmern des Tourenprogramms 2026 viel Spaß beim Radeln und allzeit gute Fahrt.

Freisinger Bank
Volksbank-Raiffeisenbank



„Junger ADFC“ – auch im Landkreis Freising!

Bei vielen von Euch sind in der ADFC Familienmitgliedschaft Jugendliche oder junge Erwachsene mit eingeschlossen oder Ihr gehört selbst als Einzelmitglied zu dieser Gruppierung.

Im ADFC soll zukünftig die junge Generation mehr Gelegenheit bekommen, sich selbst mit Gleichaltrigen auszutauschen. Der Bundesverband hat auf der Bundeshauptversammlung im November 2024 in Nürnberg den „Jungen ADFC“ als Bundesjugendorganisation in der Satzung verankert.



Dieser wurde im April 2025 offiziell gegründet. Seitdem fanden mehrere bundesweite Vernetzungstreffen sowie eine Exkursion in die Niederlande statt.

Der Landesverband Bayern und erste Kreisverbände (z. B. München) werden folgen. Damit öffnet sich der ADFC jungen Generationen, die sich fürs Radfahren engagieren wollen. Der Junge ADFC konzentriert sich zunächst auf Jugendliche und junge Erwachsene zwischen 16 und 26 Jahren (weitere Infos unter: <https://junger.adfc.de/>).

Wir sind sicher, dass sich im Landkreis Freising junge Menschen (gerne auch Nichtmitglieder) finden, die sich zusammen schließen und ihre Begeisterung und das Engagement für das Fahrradfahren stärken. Der „Junge ADFC“ soll eine Plattform für gemeinsame Aktivitäten bieten.

Auch deine Stimme zählt! Du bist unter 27 Jahre alt und möchtest, dass Fahrradfahren in Zukunft sicherer, entspannter und im Alltag für alle Menschen zugänglich wird? Dann bist du hier genau richtig!

Bei Fragen oder Interesse gerne bei Eric Jacob (eric.jacob.2003@gmail.com) melden.

Aktive gesucht

Die vielfältigen Aktivitäten des ADFC bieten allen Interessierten die Möglichkeit, sich ehrenamtlich bei uns zu beteiligen. Egal, ob in der Öffentlichkeitsarbeit (Verkehrspolitik aktiv mitzugestalten, soziale Medien zu betreuen) oder innerhalb des Vereines (Mitarbeit am Infostand, bei den Radtouren und bei vielen weiteren Events, die zu organisieren und umzusetzen sind). Auch unser TourGuide-Team kann weitere Neuzugänge gut gebrauchen. Die Verantwortlichen des Kreisvorstandes sind über jede noch so kleine Hilfe dankbar und würden sich freuen, in ihren vielfältigen Aufgaben unterstützt zu werden. Viele, viele kleine Mosaiksteinchen ergeben erst ein rundum gelungenes Gesamtbild!

Ansprechpartner:

Hans Pemp
hans.pemp@adfc-freising.de

Vorsitzender/Tourenkoordination
0176 61644562

Das verkehrspolitische Programm des ADFC (Teil 1)

Mehr als ein Fortbewegungsmittel – Das Rad bietet viele Lösungen

Wir wollen, dass nachhaltige Radverkehrsförderung – über die Verkehrspolitik hinaus – unterschiedliche Ansätze und Akteure zusammen bringt. Denn Mobilität mit dem Rad bietet Lösungen für viele gesellschaftliche Herausforderungen wie Energiewende, Klimawandel und Gesundheit. Sie wirkt Bewegungsmangel und Lärmbelästigung entgegen und bietet angesichts knapper öffentlicher Kassen und Flächen eine sinnvolle Alternative. Wir setzen uns dafür ein, dass Radverkehrsförderung als gesamtgesellschaftliche Aufgabe begriffen wird.

Sicherheit und Akzeptanz schaffen – Grundlagen der Radverkehrsförderung

Menschen fahren vor allem dann mit dem Fahrrad, wenn sie sich sicher fühlen. Sie müssen den Radverkehr als komfortabel empfinden und sich als Radfahrer voll akzeptiert erleben. Deshalb engagieren wir uns für eine Radverkehrsförderung, die „Radverkehr als System im System“ gestaltet.



Umsteigen leicht gemacht – zum Radfahren motivieren

Wir wollen Verhaltensänderungen erreichen und die breite Bevölkerung zum Radfahren anregen. Für eine erfolgreiche Radverkehrsförderung brauchen wir emotionale, professionelle Kampagnen und die Herausbildung einer eigenständigen Fahrradkultur.

Radverkehr erhöht Lebensqualität – Lebenswerte Städte und Dörfer

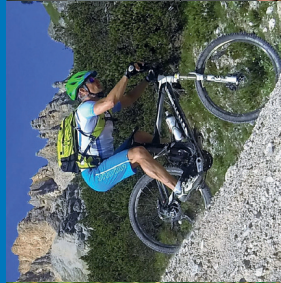
Lebenswerte Städte

In kompakten Städten mit gemischten Siedlungsstrukturen und angenehmen Lebensbedingungen hat der Radverkehr die besten Voraussetzungen. Gleichzeitig ist ein hoher Anteil von Fahrrädern am Verkehr ein wesentlicher Bestandteil für eine lebenswerte und attraktive Stadt. Wir wollen, dass alle Städte so gebaut sind, dass sie Radverkehre ermöglichen.



Lebenswerte Dörfer

Das Fahrrad spielt bei der Entwicklung des ländlichen Raums eine wichtige Rolle. Wir wollen es als ein eigenständiges Verkehrsmittel stärken und betrachten es als geeigneten Zubringer zum öffentlichen Verkehr. Außerdem möchten wir Angebote für den Fahrradtourismus umfassend in den Alltagsradverkehr integrieren.



**10% Rabatt für
ADFC-Mitglieder**

- Lauf- und Radbekleidung
- Funktionsunterwäsche
 - Sport BHs
- Outdoorbekleidung
 - Handschuhe
- Kompressions-Bekleidung
 - Sportsocken
 - Helme



BEKLEIDUNG
DIE BEWEGT

Am Mühlgraben 1 • 85435 Erding

Tel.: 0 81 22 / 22 76 555

info@pro-function.com

www.pro-function.com

Dienstag-Freitag: 10.00 – 19.00 Uhr
Samstag: 10.00 – 15.00 Uhr





Gemeinsam ans Ziel.

Weil Sport uns alle verbindet,

engagiert sich die Sparkasse Freising Moosburg besonders in diesem Bereich. Ob alt oder jung, Menschen mit oder ohne Behinderung: Wir bringen mehr Bewegung in unsere Gesellschaft.

Weil's um mehr als Geld geht.



**Sparkasse
Freising
Moosburg**

Seit 1836

Das verkehrspolitische Programm des ADFC (Teil 2)

Zusammen geht was – Vernetzung der Verkehrsmittel

Das Fahrrad hat ein riesiges Potential als Verkehrsmittel und kann einen enormen Beitrag zur Ablösung des Autos als Hauptverkehrsmittel für die Mehrheit der Bevölkerung leisten. Vor allem dann, wenn es mit anderen Verkehrsmitteln wie Bussen und Bahnen, Taxis oder Car-Sharing kombiniert wird. So wird ein funktionierendes Gesamtsystem entstehen. Wir fordern Bund, Länder und Kommunen auf, den öffentlichen Verkehr bestmöglich mit dem Fahrrad zu vernetzen.

Radverkehr für alle – Infrastruktur

Wir wollen ein zügiges, sicheres und komfortables Radfahren ermöglichen. Dafür brauchen wir eine fahrradfreundliche Infrastruktur. Sie muss den Ansprüchen aller Radverkehre und unterschiedlicher Fahrradtypen Rechnung tragen.

Gut geschützt unterwegs – Verkehrssicherheit

Wir betrachten die objektive Sicherheit, ein hohes subjektives Sicherheitsempfinden der Radfahrer und möglichst wenig Unfälle als unverzichtbare Voraussetzung, um das Radfahren für alle zu ermöglichen. Unser Ziel ist Straßenverkehr ohne Verkehrstote. Um Gefahren zu reduzieren, fordern wir verträgliche Geschwindigkeiten des Kfz-Verkehrs und eine Verkehrskultur des Miteinander.

Finanzierung und Rechtsrahmen

Wir fordern die Bereitstellung ausreichender finanzieller und personeller Ressourcen für eine erfolgreiche Radverkehrsförderung. Wir treten für eine Gleichberechtigung der Verkehrsarten ein und wollen sie auf allen Ebenen herstellen. In diesem Sinne verlangen wir einen grundlegenden Umbau der Finanz-, Rechts- und Verwaltungsstrukturen.

Informiert bleiben – Evaluation und Forschung

Die deutsche Forschungslandschaft zum Radverkehr und dessen Verflechtung im Verkehrssystem ist bislang ungenügend entwickelt und hat großen Nachholbedarf. Wir fordern daher den Ausbau der Radverkehrsforschung in Deutschland. Dazu erachten wir insbesondere Maßnahmenevaluation und Monitoring im Radverkehr nach einheitlichen Standards für notwendig.

Die vollständige Fassung des Verkehrspolitischen Programms des ADFC steht unter <http://www.adfc.de/artikel/verkehrspolitisches-programm-des-adfc/> auf der Internetseite des Bundesverbands zum Herunterladen zur Verfügung.

STADT *TEIL* AUTO

FREISING E.V.

Und wenn's mal nicht das Rad sein soll?

Mit Carsharing die Umwelt
und den Geldbeutel entlasten.

Kein Werkstatt- und
Versicherungsärger:
Wir kümmern uns.

Mit der Bahn verreisen und
deutschlandweit Autos von
Carsharing - Partnern nutzen.

Derzeit 18 Autos im Landkreis,
Kleinwagen, Bus oder Transporter

Mitglied bei StadtTeilAuto Freising e.V.
werden, mit derApp Auto buchen
und losfahren.

Registrierung auch für Familien,
Vereine und Firmen.

Tarife, Standorte, Fahrzeuge
und alles weitere:

www.sta-fs.de

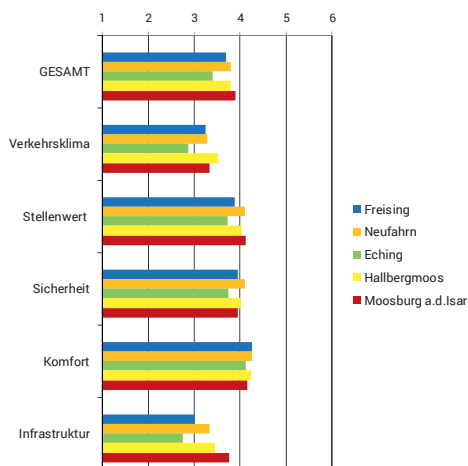


Radverkehrspolitik im Landkreis Freising

Wer 2025 auf viele neue Radwegverbindungen zwischen den Gemeinden des Landkreises gehofft hatte, wurde – wieder einmal – gründlich enttäuscht. Weder die Verbindung aus der Stadt Freising nach Sünzhausen noch nach Erlau und Zolling kamen voran. Und auch bei der Verbindung nach Garching zum Radschnellweg nach München gab es keine Fortschritte, obwohl diese bereits seit vielen Jahren versprochen werden. Kümmerliche 950 Meter Radweg wurden in 2025 neu gebaut: an der Kreisstraße FS 32 in der Gemeinde Nandlstadt zwischen den Gemeindeteilen Gründl und Schwaig als Teil der Verbindung Richtung Mauern und Moosburg.

Viel Gegenwind erfuhr der Radverkehr demgegenüber im Kreistag. Nachdem der Landkreis Freising – auch auf Drängen des ADFC Kreisverbands – 2022 vorläufiges Mitglied der Arbeitsgemeinschaft fahrradfreundliche Kommunen in Bayern e.V. (AGFK Bayern) geworden ist, stünde Ende 2026 die sog. „Hauptbereisung“ für eine dauerhafte Mitgliedschaft an. Angesichts einiger bis dahin zu ergreifenden Maßnahmen in Richtung Fahrradfreundlichkeit sprach sich der Kreistag im Sommer 2025 für einen Austritt aus der AGFK aus. Auch wenn der Schritt – wohl noch bis nach der Kommunalwahl im März 2026 – aktuell noch nicht definitiv vollzogen ist, hängt ein Damoklesschwert über dem – bislang ja bereits nur verhaltenen – Engagement des Landkreises für eine Verbesserung der Situation des Radverkehrs. Dementsprechend liegen auch geplante Aktivitäten des Radverkehrsbeauftragten zur Förderung eines fahrradfreundlichen Klimas auf Eis.

Im Juni 2025 wurden die Ergebnisse des bundesweiten Fahrradklimatests vorgestellt. In fünf Städten und Gemeinden im Landkreis Freising haben sich mehr als 50 Bewohner:innen an der Erhebung beteiligt: Freising (285), Eching (108), Moosburg (89), Neufahrn (69) und Hallbergmoos (53), so dass die lokalen Ergebnisse entsprechend aussagekräftig sind. Die Gesamtnoten pendeln um den Notenwert vier und signalisieren demnach lediglich ein „Ausreichend“. War die Stadt Freising beim letzten Fahrradklimatest 2022 der große „Aufholer“, haben sich 2024 insbesondere Neufahrn und Eching durch eine etwas positivere Bewertung ausgezeichnet, mit der entsprechende kommunalpolitische Anstrengungen honoriert werden. Die „Rote Laterne“ der fünf Orte im Landkreis landet 2024 bei Moosburg, nachdem 2022 noch Neufahrn die schlechteste Gesamtbewertung erhalten hatte.



Ergebnisse des Fahrradklimatests
für Kommunen im Landkreis Freising

Radverkehrspolitik in der Stadt Freising

Wenig Positives in Sachen fahrradfreundliche Kommune ist aus der Stadt Freising für das Jahr 2025 zu vermelden.

Das Jahr begann mit der Beendigung des als Verkehrsversuch eingerichteten Fahrradschutzstreifens in der Erdinger Straße. Aufgrund der Klage eines Autohauses wurden die aufgebrachten Schutzstreifen entfernt und inzwischen parken wieder Autos dort. Zwar wurde eine Anliegerbefragung durchgeführt, die mehrheitlich eine Befürwortung von Schutzstreifen ergab, aber vor der Kommunalwahl im März 2026 werden keine weiteren Maßnahmen ergriffen.

Die im Juni 2025 vorgestellten Ergebnisse des ADFC Fahrradklimatests 2024 zeigen nach wie vor eine leichte Tendenz zur Verbesserung bei manchen Aspekten, auch wenn die Sicherheit und der Komfort beim Radfahren immer noch nur als knapp ausreichend eingestuft werden.

Bei den Fragen zum „Miteinander im Verkehr“ zeigt sich, dass viele Radfahrende aussagen, dass zu eng überholt und der eigentlich vorgeschriebene Sicherheitsabstand von 1,5 m nicht eingehalten wird. Auch würde zu wenig Werbung für ein rücksichtsvolles Miteinander gemacht. Hier soll allerdings in 2026 eine Kampagne zu mehr gegenseitigem Respekt gestartet werden. Dieses soll sich auch an Radfahrende wenden, sich zu Fuß Gehenden gegenüber – insbesondere in der Innenstadt – respektvoll und Rücksicht nehmend zu verhalten.

Weitere Detailergebnisse für die Stadt Freising stehen zum Nachlesen auf der Homepage des Radentscheid Freising (<http://radentscheid.infreising.de/ergebnisse-des-fahrradklimatest-2024/>).

Viele andere Projekte, die eigentlich im Vertrag der Stadt mit dem Radentscheid Freising vereinbart sind, wurden – auch aus Haushaltsgründen – auf Eis gelegt (wie die Verbindung von Attaching zum Flughafen oder von Pulling nach Neufahrn) oder auf der „langen Bank“ weiter geschoben (wie die Mainburger Straße).

Nur als mickrig eingestuft werden können die beiden Schutzstreifen-Fragmente an der Dr.-von-Daller-Straße als wichtige Verbindung vom Stadtteil Neustift zum Bahnhof, die im Zuge der Fahrbahnsanierung abmarkiert worden sind. Beide hören unvermittelt vor der nächsten Kreuzung wieder auf. Von einer durchgängig sicher befahrbaren Route zum Bahnhof werden die Neustifter jetzt wohl noch mindestens ein Jahrzehnt träumen müssen.



Nach wenigen Metern schon wieder unvermittelt zu Ende: Schutzstreifen an der Dr.-von-Daller-Straße

Aktuelle Meldungen zur Radverkehrspolitik in der Stadt Freising sind künftig auch auf unserer neuen Homepage unter: www.freising.adfc.de/fahrradpolitik zu finden.

Tel. 08161/145878

RADL RUHLAND



Vöttinger Straße 17 • 85354 Freising

www.radl-ruhland.de

Wir sorgen für Deine Energie

Faire Tarife – auch im
Freisinger Umland. Unser
Strom stammt zu 100 % aus
regenerativer Erzeugung.

DEIN
ÖKO
STROM.



*Aus der Region –
für die Region.*

www.freisinger-stadtwerke.de

Freisinger
**STADT
WERKE**





HOTEL | WIRTSHAUS | BIERGARTEN

WWW.GASTHOF-DREITANNEN.DE



HOTEL FÜR URLAUB & BUSINESS

WWW.HOTELDREIROSEN.DE

Das moderne Hotel und der traditionelle Gasthof mit Wirtshaus sind nur 250m voneinander entfernt.

Wir bieten Ihnen überdachte und abgesperrte Abstellmöglichkeiten sowie Werkzeug für kleine Reparaturen am Fahrrad und sind somit der perfekte Zwischenstopp für Ihre nächste Radtour.

Wir freuen uns auf Ihren Besuch.

Hotel Drei Rosen – Inh. Lukas Kammermeier
Fronängerstraße 10, 85368 Moosburg
Tel.: 08761 / 33 46 55
info@hoteldreirosen.de

Gasthof Drei Tannen – Inh. Lukas Kammermeier
Thalbacher Str. 53, 85368 Moosburg
Tel.: 08761 / 33 46 33
info@gasthof-dreitannen.de

Radverkehrspolitik in Moosburg

Im Jahr 2025 erfolgten leider keine weiteren Ausbaumaßnahmen im Moosburger Radverkehrsnetz. Allerdings wurde im November beschlossen zur Erhöhung der Schulwegsicherheit den viel zu schmalen Fußweg an der Industriestraße zwischen der Kreuzung Thalbacher Straße und der Einmündung der Graf-Konrad-Straße auf mindestens zwei Meter Breite, möglichst 2,5 Meter auszubauen. Als einjähriger Versuch wurde die Aufbringung eines einseitigen Schutzstreifens in diesem Bereich beschlossen. Auf der restlichen Industriestraße wird beidseitig die erste Piktogrammreihe in Moosburg aufgebracht um sichtbar zu machen, hier sind Radfahrende unterwegs.



Piktogrammreihe als niedrigschwelliger Sicherheitsansatz

Ein wichtiger Meilenstein war die Eröffnung des sanierten Platzes, des zentralen Platzes in Moosburg: mit einer neuen, barrierefreien Gestaltung und Abbau von Parkplätzen wird der Platz damit für zu Fuß Gehende und Radfahrende damit bedeutend attraktiver.

Im Herbst wurde erneut die Aktion „Geht doch – zu Fuß oder mit dem Rad zur Schule“ durchgeführt. In diesem Jahr wurde der Aktionszeitraum von einer auf drei Wochen verlängert und erstmals beteiligte sich auch die Georg-Hummel-Mittelschule. Die Aktion soll Eltern und Kinder motivieren, dass Kinder selbstbestimmt ihren Weg zur Schule und weniger im Elterntaxi zurücklegen. Vor dem Hintergrund des zunehmenden Bewegungsmangels auch schon bei Kindern, kommt dem Schulweg hier eine große Bedeutung zu. Gesunde Bewegung, sozialer Kontakt und Selbstständigkeit – viele Argumente, die für Gehen und Radeln auf dem Weg zur Schule sprechen. Im Nachgang äußerte auch das Moosburger Gymnasium Interesse an der Teilnahme.

Auch die Aktion Stadtradeln fand mit 571 Teilnehmenden wieder großen Anklang. Im Rahmen der sozialen Komponente wurde in diesem Jahr der Kinderschutzbund in seiner Arbeit unterstützt.

Im Herbst fand erneut der schon traditionelle Moosburger Mobilitätstag, diesmal wieder auf dem neuen Plan, statt. Auch der ADFC beteiligte sich wieder mit einem Infostand!

Die Erfolgsgeschichte „Freies Lastenrad“ geht weiter. Zukünftig kann das vorhandene Lastenrad einfach per App gebucht werden. Zudem beschloss der Stadtrat ein weiteres freies Lastenrad im größten Stadtteil, der Moosburger Neustadt, aufzustellen.



ADFC-Stand am Mobilitätstag auf dem Plan in Moosburg

Zusammenfassend lässt sich feststellen, dass auch das Jahr 2025 wiederum leichte Verbesserungen für die Radfahrenden in Moosburg gebracht hat, es allerdings auch weiterhin noch einiges zu tun gibt.

Radverkehrspolitik in Neufahrn

AK Verkehr Neufahrn: Gemeinsam für sichere Wege

Die ADFC-Ortsgruppe Neufahrn/Eching engagierte sich auch 2025 intensiv für eine sichere und zukunftsfähige Mobilität in der Gemeinde Neufahrn. In enger Zusammenarbeit mit der Gemeinde fanden 2025 drei Runde-Tisch-Treffen statt, bei denen konkrete Maßnahmen zur Verbesserung der Rad- und Fußverkehrssituation diskutiert und vorangebracht wurden.

Schwerpunkte der Arbeit 2025

Mehr Sicherheit im Gewerbegebiet Neufahrn–Eching

Ein zentrales Projekt ist die Verbesserung der Sicherheit für Radfahrende und zu Fuß Gehende im Gewerbegebiet Neufahrn–Eching. Diese Maßnahme ist Bestandteil des kommunalen 5-Jahres-Plans; die Planungen sind inzwischen abgeschlossen.

Die Ergebnisse wurden in den zuständigen Gremien vorgestellt und genehmigt:

- 21. Juli: Bau- und Umweltausschuss (BUMA)
- 28. Juli: Gemeinderat Neufahrn
- 29. Juli: Gemeinderat Eching

Bessere Verbindung Neufahrn – Dietersheim

Zur Verbesserung der Radverbindung zwischen Neufahrn und Dietersheim werden derzeit drei Varianten geprüft:

- Führung über das Tierheim
- Trasse am Pumpwerk
- entlang der Dietersheimer Straße

Ziel ist eine sichere und alltagstaugliche Verbindung für Pendel- und Freizeitverkehr.

Rückblick auf erfolgreiche Projekte

Das **Lastenrad NORA** erfreut sich weiterhin großer Beliebtheit. Inzwischen nutzen rund 70 registrierte Personen mit über 100 Ausleihen das Angebot – auch während der Wintermonate. Die Rückmeldungen sind durchweg positiv.

Die **Radwegbeleuchtung Neufahrn–Massenhausen** wird von der Bevölkerung sehr gut angenommen und gilt mittlerweile als Vorbildprojekt, etwa für die Verbindung Mintraching–Hallbergmoos.

Die **Fahrradzählstation am Kurt-Kittel-Ring** liefert eindrucksvolle Zahlen:

Vom 5. Juli 2024 bis zum 13. Juli 2025 wurden **256.778 Radfahrten** gezählt, was einem Tagesdurchschnitt von **687 Zählvorgängen** entspricht.

Auch das **Stadtradeln 2025** war erneut sehr erfolgreich:

375 aktive Radler:innen in 27 Teams legten gemeinsam **60.015 Kilometer** zurück. Die ADFC-Ortsgruppe Neufahrn/Eching erreichte mit 24 Teilnehmenden den **2. Platz** in der Teamwertung – direkt hinter dem Oskar-Maria-Graf-Gymnasium.



Liebe Gäste unseres Hauses, wir bieten Ihnen in unserem Haus großzügige Gasträume sowie einen Biergarten. Unser Lokal ist täglich, außer Montag, von 10:00 Uhr bis 01:00 Uhr geöffnet, Sie können von 11:30 Uhr bis 21:30 Uhr durchgehend die warme Küche nutzen. Wir servieren Ihnen gerne Brotzeiten und Wurstwaren aus hauseigener Herstellung und haben am Haus ausreichend Parkplätze bereit. Unser Haus liegt direkt am S-Bahnhof Neufahrn, das bedeutet für Sie eine direkte Anbindung nach München, Freising und zum Flughafen. Kostenfreies WLAN.

Wir freuen uns, auch Sie bald bei uns begrüßen zu dürfen.

Ihre Familie Maisberger mit Team
Bahnhofstraße 54, 85375 Neufahrn
Telefon 08165 / 99 90 - 0

Telefax 08165 / 99 90 - 90

E-Mail: info@hotel-maisberger.de



Meisterbetrieb der Elektroinnung

Echinger Str. 1a • 85375 Neufahrn
Telefon: 08165 / 647 790

- **Beleuchtung und Lichtplanung**
- **E-Check / Prüfungen nach DGUV 3**
- **KNX und LCN Bussysteme, Digitalstrom**
- **Kundendienst**
- **Multimediaverkabelung**
- **Planung moderner Elektroinstallationen**
- **EDV-Netzwerke**
- **Renovierung und Modernisierung**
- **Antennen- und SAT-Anlagen**
- **Sprech- und Videoanlagen**

www.etwzel.de

Intelligente Gebäudetechnik von Gira.



ECHINGER HOF



Günzenhauser Str. 2, 85386 Eching

Tel.: 089 / 288 583 57

Fax: 089 / 288 583 56

mail@brauerei-echinger-hof.de

www.brauerei-echinger-hof.de

Gasthaus – Pension – Biergarten – Catering

- Direkt an der Flughafen S-Bahn (S1), Bhf. Eching
- Ausgezeichnete deutsche u. internationale Küche
- Stilvolle und gemütliche Atmosphäre
- Große Sommerterrasse
- Schattiger Biergarten
- Separater Raum für Tagungen, Veranstaltungen u. Feiern
- Moderne Zimmer im urig-bayrischem Ambiente
- Kostenfreies WLAN, SAT-TV u. Haartrockner
- Stellplätze für Rad, PKW, Busse, LKW

Radverkehrspolitik in Eching

Die Gemeinde Eching setzt weiterhin gezielt auf die Förderung des Radverkehrs. Als Mitglied der Arbeitsgemeinschaft fahrradfreundliche Kommunen (AGFK) verfolgt sie mit ihrem Fahrradkonzept das Ziel, die Lebensqualität durch eine sichere und attraktive Fahrradinfrastruktur nachhaltig zu verbessern. Der Fahrradbeauftragte der Gemeinde begleitet die Umsetzung der Maßnahmen konstruktiv. Unterstützend werden regelmäßige Fahrradzählungen an den Hauptrouten durchgeführt, die eine wichtige Grundlage für Planungen und Entscheidungen bilden.

Auch der Arbeitskreis Verkehr der ADFC-Ortsgruppe bringt sich aktiv ein. Beim regelmäßig stattfindenden „Runden Radltisch“ werden gemeinsam mit Vertreterinnen und Vertretern der Gemeinde Planungen diskutiert und konkrete Maßnahmen vereinbart.

Im vergangenen Jahr konnten bereits mehrere Verbesserungen umgesetzt werden. Dazu zählen neue Geh- und Radwegeverbindungen im Baugebiet Eching-West zwischen der Maisteigstraße und der Hollerner Straße und auch die Sanierung der Geh- und Radwege entlang der Paul-Käismaier-Straße (zwischen Fürholzener Straße und Moosweg) und entlang dem Südfriedhof (zwischen Feldweg und Heidestraße). Zudem wurden die unseres Erachtens verkehrsbehindernden Schilder „Radfahrer absteigen“ an der Autobahnbrücke entfernt. Die Drängelgitter (Umlaufsperrn) am Echinger See wurden durch Pfosten ersetzt und eine Geschwindigkeitsreduzierung am Parkplatz Echinger See eingeführt.

Auch für 2026 sind weitere Schritte geplant. So wurden unter anderem die Verbesserung der Radwegeverbindung zwischen Eching und Neufahrn, die Einrichtung einer Fahrradstraße in der Garchinger Straße sowie eine Machbarkeitsstudie zur Anbindung an die B13 über den Hollerner See und den Geflügelhof bereits im Gemeinderat beschlossen. Mit diesen Maßnahmen unterstreicht die Gemeinde Eching ihr Engagement für eine zukunftsfähige, umweltfreundliche Mobilität.

Im Bereich der Nachbargemeinde Garching wird es 2026 Veränderungen geben, die sich für Radlerinnen und Radler, die von Eching nach München und/oder umgekehrt fahren, positiv auswirken. Der in Teilen bereits bestehende Radschnellweg München – Garching wird nämlich um ein weiteres Teilstück, und zwar von Garching-Hochbrück bis Garching-Forschungszentrum, ergänzt. Der Radweg Eching Süd – Echinger See – Garchinger See – Garching-Hochbrück wird dann eine direkte Verbindung hin zu diesem Teil des Radschnellwegs sein.



Wegsanierung entlang der Paul-Käismaier-Str.



Pfosten statt Umlaufsperrn



Baustelle Radschnellweg



Zweirad Kick

Moosburg 08761/62365

Radsport



**Sportbekleidung
und
Helme**

**Sport-Brillen
mit Sehstärke**



**FACTORY PILOTS
SPORT.OPTIK**

danziger str.2 • 85386 eching • tel 08954045040 • factory-pilots.de

Dein lokaler Anlaufpunkt für Sport- und
Skibekleidung, Fahrradbekleidung, Helme
Lifestyle-Kleidung und
hochwertige Optikprodukte

Neuer Internetauftritt des Kreisverbands

Der Bundesverband und der Landesverband sind den Schritt zu einem neuen Gesicht im Internet mit einem Relaunch schon vor einiger Zeit gegangen. Auch die Kreisverbände sind aufgefordert, das etwas in die Jahre gekommene Gesicht ihrer Internetpräsenzen mit dem Wechsel auf die neue bundeseinheitliche Gestaltung aufzufrischen. Damit sollen die Webseiten der lokalen Gliederungen dem einheitlichen Erscheinungsbild auf Bundes- und Landesebene folgen.

Wir haben zum Jahresbeginn daher unsere Homepage auf das neue Design umgestellt. Aufgeräumt und – entsprechend dem bundeseinheitlichen Gliederungsprinzip – klar strukturiert sowie mit vielen Bildern angereichert präsentiert sich unsere neue Webseite jetzt unter

www.freising.adfc.de



Hier findet sich übersichtlich und optisch ansprechend die Informationen zu unseren RADTOUREN. Dort kann auch die digitale Fassung des Tourenprogramms heruntergeladen werden und es werden Bildergalerien von Radtouren eingestellt. Dort sind auch weiterhin ausgewählte Aspekte zur FAHRRADPOLITIK im Landkreis und Beispiele aus unserer PRESSEARBEIT dokumentiert. Des Weiteren ist auch die ORTSGRUPPE NEUFAHRN/ECHING leicht auffindbar repräsentiert. Und unter ÜBER UNS finden sich Informationen zu unseren Zielsetzungen, unserer Arbeit sowie den Vorstandsmitgliedern und weiteren für einzelne Bereiche zuständige Aktive.

Gerne mal vorbeischauen, sei es zum Anmelden für Radtouren oder auch zum Stöbern in den anderen bereitgestellten Informationen!





Liebevoll gebacken,

leicht zu knacken!

Ein solides Fahrradschloss finden Sie weder beim Bäcker, noch im Baumarkt. Es schützt jedoch vor Diebstahl und spart Ihnen dadurch Zeit und Geld.

Informieren Sie sich auf www.Polizei-Beratung.de, wie Sie sich vor Fahrraddiebstahl schützen können.



Fahrradcodierung durch ADFC Kreisverband Freising



Die Fahrradcodierung mittels der Eigentümer-Identifizierungs-Nummer (EIN-Code) dient vor allem dazu, gestohlene Fahrräder zu ihren Eigentümern zurückzuführen. Zudem soll sie potentielle Straftäter von einem Diebstahl abhalten. Die Polizei und die kommunalen Behörden klagen oft

darüber, dass sie viele gefundene herrenlose Fahrräder nicht sicher den Eigentümern zuordnen können. Bei der Codierung werden Name und Adresse des Eigentümers in verschlüsselter Form zur Markierung genutzt und auf ein Spezialetikett gedruckt. Die Codierung wird bei unseren diversen Infoständen gegen einen Kostenbeitrag von 5,00 € (Mitglieder, Kinder und Jugendliche unter 16 Jahren 3,00 €) angeboten.

Termine werden per E-Mail und über die Homepage des ADFC Kreisverbandes Freising (www.freising.adfc.de/radtouren) bekanntgegeben.

Ansprechpartner:

Herbert Baumann

herbert.baumann47@gmail.com

0163 6865298



Vorteile der Codierung

- Der Eigentümer muss sich die Codenummer nicht merken, da der Code für Polizei und Fundämter selbsterklärend ist.
- Der Code kommt ohne jede Verwaltungsarbeit und ohne jede Registrierung in zentralen Datenbanken, etwa bei der Polizei, aus.
- Die gut sichtbare Code-Zeile schreckt Diebe nachweislich ab.
- Eine Codierung ist an allen Fahrrädern möglich.
- Etiketten können Sie auch auf andere Wertgegenstände (z. B. Ersatzakku, Fahrradanhänger) kleben.
- Codierung wird von der Polizei empfohlen.
- Die angegebene Jahreszahl erleichtert die Zuordnung zum Eigentümer im Falle von Umzug oder Verkauf.

Weitere Informationen finden Sie unter www.adfc.de/artikel/fahrrad-codierung/



**zweirad
HÜBSCH**



FREISING

Meisterbetrieb
seit 1932

Wir freuen uns auf Ihren Besuch!

Di.–Fr. 8–12, 14–18 Uhr,
Sa. 9–13 Uhr

Fabrikstr. 1, 85354 Freising
Telefon 08161/91682
www.zweirad-huebsch.de



Bahnhofstr. 8
85375 Neufahrn
Telefon: 08165-65405
www.optikfeierfeil.de

**Siols Sportbrillen für Radler, Läufer
und alle, die gerne eine zugfreie
Sportbrille tragen möchten.**

Unsere TourGuides



Herbert Baumann



Carl-Heinz Feller



Franz Grottenthaler



Fritz Hammel



Detlev Harms



Peter Helsper



Sigi Hochhold



Mario Hofmann



Andreas Kagermeier



Monika Kasperek



Sepp Lettner



Rudi Linz



Marianne Mayer



Gerhard Metzger



Hans Pemp



Ralf Ripperger



Johannes Schmuker



Michael Schneidt



Mike Steigerwald



Gisela Weigl



Franz Wieser



Peter Wirth

Allgemeine Hinweise für Touren des ADFC

Ob für Genuss-, Fitness- oder Überzeugungsradler, unser reichhaltiges und abwechslungsreiches Tourenprogramm bietet eine breite Palette an Möglichkeiten. Die Touren werden von erfahrenen TourGuides (Abkürzung: TG) geleitet.

Feierabendtouren

Anmeldung	nicht notwendig
Kosten	keine
Details	insbesondere zu Ort und Zeit, siehe Seite 35
An kirchlichen und gesetzlichen Feiertagen finden keine Feierabendtouren statt.	

Tagestouren und Halbtagestouren

Anmeldung	im Radtouren- und Veranstaltungsportal des ADFC (Abkürzung: RuV-Portal)
Kosten	keine für ADFC-Mitglieder 10 € für Gäste
Details	in diesem Tourenheft, auf der Homepage und im RuV-Portal. Wir empfehlen, etwas Proviant sowie ausreichend Getränke mitzunehmen.

Mehrtagestouren

Anmeldung	im Radtouren- und Veranstaltungsportal des ADFC (RuV-Portal)
Kosten	abgesehen von den persönlichen Reisekosten, keine weiteren Kosten für ADFC-Mitglieder; zusätzlich 5 € pro Tag für Gäste
Details	in diesem Tourenheft, auf der Homepage und im RuV-Portal.
Es gelten zusätzliche Bestimmungen.	

Spontantouren

Anmeldung	im Radtouren- und Veranstaltungsportal des ADFC (RuV-Portal)
Kosten	keine für ADFC-Mitglieder 10 € für Gäste (keine für Echinger Mittwochs-Spontantouren)
Spontantouren werden kurzfristig angeboten und sind deshalb im Tourenheft nicht enthalten.	
Über sie informieren wir per Mail-Rundschreiben, auf der Homepage und im RuV-Portal.	

Ankündigungen

Die Touren und Veranstaltungen werden veröffentlicht

- im Tourenheft des ADFC Kreisverbandes Freising
- auf der Homepage des ADFC Kreisverbandes Freising:
www.freising.adfc.de/radtouren
- im Radtouren- und Veranstaltungs-Portal (RuV-Portal) des ADFC <https://touren-termine.adfc.de>.



Dort befinden sich auch detaillierte Beschreibungen und Hinweise zu den Touren. Gegebenenfalls gibt es zusätzlich auch Veranstaltungshinweise in der örtlichen Presse und bei den Volkshochschulen.

Aktuelle Änderungen werden nach Möglichkeit auf der Homepage, im RuV-Portal und per E-Mail bekannt gegeben.

Anmeldung

Alle Anmeldungen erfolgen im Radtouren- und Veranstaltungsportal des ADFC (RuV-Portal).

Die TG bestimmen die maximale Teilnehmeranzahl. Für die Teilnahme gilt die zeitliche Reihenfolge der Anmeldungen.

Absage der Tour durch den TourGuide (TG)

Bei außergewöhnlichen Wetter- oder Straßenverhältnissen oder bei sehr geringer Teilnehmerzahl sind die TG berechtigt, die Tour auch kurzfristig abzusagen. Angemeldete Teilnehmer werden üblicherweise über das RuV-Portal informiert. Im Zweifelsfall kontaktieren Sie bitte den jeweiligen TG.

Absagen von angemeldeten Teilnehmern

Wenn angemeldete Teilnehmer doch nicht mitfahren können, sollen sie ihre Abmeldung / Stornierung so schnell wie möglich im RuV-Portal eintragen.

Dann können nämlich andere Radlerinnen und Radler nachrücken, die sich wegen der begrenzten Anzahl der Plätze zunächst nicht anmelden konnten.

E-Bike / Pedelec

Erfahrungsgemäß bestehen die Gruppen aus Fahrer:innen von Pedelecs (umgangssprachlich auch oft „E-Bikes“ genannt) und von nur mit Muskelkraft angetriebenen, motorlosen Fahrrädern.

Gegenseitige Rücksichtnahme ist diesbezüglich unbedingt notwendig. Das Tempo wird im Wesentlichen von den „schwächeren“ Fahrer:innen bestimmt.

Fahrgemeinschaften

Für Fahrten, die nicht im Landkreis Freising starten, wird entweder mit öffentlichen Verkehrsmitteln oder mit privaten Fahrzeugen gefahren. Bei Bedarf werden Fahrgemeinschaften mit Privatautos organisiert. Die TGs sind bei der Organisation von Fahrgemeinschaften behilflich.

Bitte frühzeitig (!) Bescheid geben, wenn Mitfahrgelegenheiten angeboten werden können oder gesucht werden. Hierzu soll der in der Tourenbeschreibung angegebene Link zu einer separaten Liste benutzt werden – zusätzlich zur üblichen Anmeldung im RuV-Portal.

Die Mitfahrer beteiligen sich angemessen an den **Fahrtkosten**. Der ADFC-Kreisverband Freising empfiehlt 1 € pro 10 km (pro Mitfahrer einschließlich Fahrrad).

Beispiel: Hin- und Rückfahrt ergeben zusammen 70 km. Kostenbeteiligung: 7 €.

Werden Fahrrad und Mitfahrer in verschiedenen Fahrzeugen transportiert, so sollten die Kosten angemessen aufgeteilt werden.

Die Fahrten zum Startpunkt erfolgen auf eigene Gefahr. Eine Haftung des ADFC ist grundsätzlich ausgeschlossen.

Fotos und Videos

Während unserer Touren und Veranstaltungen können Fotos oder Videos für die Öffentlichkeitsarbeit erstellt werden, die z. B. in Print- und/oder Online-Medien veröffentlicht werden. Wir sehen grundsätzlich die Erlaubnis zur Veröffentlichung gegeben, es sei denn, wir erhalten vor Beginn der Tour den Hinweis, dass eine Veröffentlichung nicht erwünscht ist.

Haftung

Die Teilnahme erfolgt grundsätzlich auf eigene Verantwortung.

Im Schadensfall können weder der ADFC noch die TG haftbar gemacht werden – außer bei vorsätzlichem oder grob fahrlässigem Handeln.

Homepage

Über alle Touren und Aktivitäten des ADFC Freising kann man sich auf dessen Homepage informieren.

Die Internet- Adresse lautet: www.freising.adfc.de.

Radtouren- und Veranstaltungsportaal (RuV-Portal)

Auf dem RuV-Portal (<http://touren-termine.adfc.de>) werden bundesweit Radtouren und Veranstaltungen des ADFC angeboten. Zur Nutzung des Portals ist keine Registrierung (Account) notwendig.

Das Portal dient nicht nur zur Information, sondern auch zur **Anmeldung** von an Touren Teilnehmenden. Hierzu müssen bestimmte Kontaktdaten von den Anmeldenden eingegeben werden.

Zur Anmeldung für die Touren und Veranstaltungen des ADFC Freising im Tourenportal gelangen Sie auch direkt über unsere Homepage:

www.freising.adfc.de/radtouren.

Sicherheit

Wir empfehlen dringend, zur eigenen Sicherheit einen **Fahrradhelm** und **Fahrradhandschuhe** zu tragen. Zur Sicherheit trägt auch eine der Witterung angemessene und gut sichtbare Bekleidung bei. Für den Fall des Falles haben die TourGuides ein kleines Erste-Hilfe-Set dabei.

Schwierigkeitsgrade

Bei den Touren werden ausreichend Pausen eingelegt. Trotzdem erfordern insbesondere ganztägige Touren eine gewisse Ausdauer, die man sich am besten bei unseren vielen attraktiven Feierabendtouren, dem dreiwöchigen Stadtradeln bzw. im privaten Bereich aneignen kann.

Um allen Teilnehmern einen groben Anhaltspunkt bezüglich der Anforderungen zu geben, sind die Touren gemäß ihrer Schwierigkeit in verschiedene Kategorien eingeteilt. Die dazugehörige Einstufung für die angebotene Fahrt ist in jeder Tourenbeschreibung enthalten:

- | | |
|----------------------|---|
| leicht | <p>Weitgehend flaches Streckenprofil bis etwa 50 km Länge und reiner Fahrzeit zwischen 4 und 5 Stunden</p> <p>Von wenig trainierten Radler:innen zu bewältigen!</p> |
| mittel | <p>Relativ flaches Streckenprofil mit wenigen kurzen Anstrengungen bis etwa 70 km Länge und reiner Fahrzeit von 5 bis 6 Stunden</p> <p>Grundfitness ist notwendig!</p> |
| sportlich | <p>Radtour mit abwechslungsreichem Streckenprofil und/oder mit zügigem Tempo und einer Länge bis etwa 80 bis 100 km. Reine Fahrzeit ca. 5 bis 7 Stunden</p> <p>Bessere Kondition und Ausdauer nötig – Vorbereitungstouren sind sehr anzuraten – Akkukapazität beachten!</p> |
| anspruchsvoll | <p>Hügeliges Streckenprofil, zum Teil mit längeren Anstiegen und/oder zügigerem Tempo sowie einer Länge von mehr als 100 km. Reine Fahrzeit auch über 7 Stunden möglich</p> <p>Gute bis sehr gute Kondition und Ausdauer erforderlich, auch für Pedelec-Fahrer:innen – Längere Vorbereitungstouren unerlässlich!</p> |

Teilnehmer

Zu allen Touren sind neben den Vereinsmitgliedern ausdrücklich auch Gäste herzlich eingeladen.

Kinder und Jugendliche unter 16 Jahren, dürfen an Touren nur in Begleitung eines Erziehungsberechtigten oder eines bevollmächtigten Erwachsenen teilnehmen.

TourGuides (TG)

Die Touren werden von erfahrenen TourGuides (TG) geleitet. Diese sind zertifiziert als ADFC-TourGuide.

Den Anordnungen der TG ist Folge zu leisten. Die TG sind berechtigt, Teilnehmende von der gemeinsamen Fahrt auszuschließen. Dies gilt insbesondere, wenn sich aus der Nichtbeachtung der vereinbarten Regeln gefährliche Situationen ergeben können oder der ordnungsgemäße Ablauf der Tour gefährdet ist. In der Regel wird ein zweiter TG oder ein erfahrenes Touren-Mitglied als „Schlussfahrer:in“ bestimmt. Er/Sie kann üblicherweise während der Fahrt mit dem TG über Funk kommunizieren.

Verhalten bei der Radtour

Fahren in der Gruppe macht Spaß, erfordert jedoch besondere Aufmerksamkeit und gegenseitige Rücksichtnahme. Damit die Touren für alle entspannend und ein positives Erlebnis sind, ist die Einhaltung von bestimmten Regeln notwendig. Bei der Begrüßung stellen die TG die Tour und die wichtigsten Regeln kurz vor.

Zur Sicherheit aller Mitfahrenden gilt:

- Alle Teilnehmende sind selbst für die Einhaltung der Straßenverkehrsordnung verantwortlich und müssen ein zuverlässig funktionierendes, verkehrssicheres Fahrrad mitführen.
- Das Tempo der Tour bestimmt der TourGuide. Er/Sie bleibt stets der/die Vor-derste in der Gruppe. Niemand fährt hinter dem/der Schlussfahrer:in.
- Die Teilnehmenden achten auf ausreichenden Sicherheitsabstand. Sie vermeiden plötzliches Anhalten und riskante Überholmanöver. Handzeichen für langsames Fahren, Richtungsänderungen, Ausweichen von Hindernissen werden beachtet und „nach hinten“ weitergegeben.
- Wer die Tour verlässt, meldet sich ab – entweder beim TG oder bei dem/der Schlussfahrer:in.

Verkehrssicheres Fahrrad

Falls das Fahrrad nicht den gesetzlichen Bestimmungen zur Verkehrssicherheit entspricht, kann der TourGuide dem/der Tourenteilnehmer:in die Mitfahrt verweigern bzw. ihn/sie von der Tour ausschließen.

Werkzeug und Ersatzteile

Ein passender Ersatzschlauch, Luftpumpe, Flickzeug und ein kleines Werkzeugtool sollten dabei sein. Die TG führen für kleine Pannen etwas Werkzeug mit, jedoch kein Ersatzteillager.

Der ADFC-Mitgliedsausweis erleichtert im Falle einer notwendigen Pannenhilfe die Kooperation mit den Helfern.

Zusammenfassung:

Bitte fahrt defensiv und gefährdet weder euch selbst noch andere !

BUCHER PUSTET.

Obere Hauptstr. 45 ■ 85354 Freising
Tel. 08161 5377-30 ■ Fax 5377-50
www.pustet.de ■ freising@pustet.de

Versicherungsschutz - nicht nur für Radfahrer!

SPERRER

◆ VERSICHERUNGSMAKLER

Wir überprüfen kostenlos Ihre Unfall-,
Rechtschutz- und Fahrrad-Diebstahlversicherungen

Sperrer Versicherungsmakler

Marienplatz 5 - 6 * 85354 Freising * Tel.: 08161 17617
www.sperrer.de



Radfahren verlernt man nicht

Besser wird man nur durch Training

Enge Kurven fahren, den Bremsweg verkürzen, das Gleichgewicht länger halten oder einfach einmal alle Funktionen des e-Bikes ausprobieren.

Auf einem extra für uns abgesperrten Platz kannst Du alles in Ruhe und völlig gefahrlos üben. Zwischen gut sichtbaren Markierungen wiederholst Du alles so lange, bis es perfekt funktioniert. Unsere Trainer unterstützen Dich mit hilfreichen Hinweisen und korrigieren versteckte Fehler.

Am Ende wirst Du besser und sicherer Fahrradfahren. Versprochen!

Trainingsinhalte:

- Erklärung aller, für die Fahrsicherheit wichtigen Elemente
- Funktionen am Pedelec, wie Schiebehilfe, optimale Unterstützung und richtiges Schalten
- Perfekte Sitzposition, leichtes Auf- und Absteigen, Übungen fürs Gleichgewicht
- Sicheres und wirksames Bremsen, Notbremsung, punktgenaues Anhalten
- Kurvenfahren, enge Kehren, Blickführung und richtiges Lenken
- Auf Wunsch: Sicherer durch Rollsplitt und tiefen Schotter fahren.

Leitung:

zertifizierte und erfahrene Trainer des ADFC

Trainingsorte und Termine:

- Eching** – Verkehrsübungsplatz am Freizeitgelände
Moosburg – Stadtplatz „Auf dem Plan“

Samstag, 9. Mai 2026
Samstag, 16. Mai 2026

Kosten:

ADFC-Mitglieder / Gäste: 10€ / 20€
Einzeltraining: 40€

Weitere Informationen erfolgen über die Printmedien, die Homepage des ADFC Kreisverbandes <https://freising.adfc.de> und das ADFC Tourenportal (<https://touren-termine.adfc.de>).

Feierabendtouren

Feierabendtouren finden statt in **Eching, Freising, Moosburg** und **Neufahrn**. Gefahren wird unter der Leitung eines TourGuides eine Strecke von etwa 20 - 30 km in ca. 2 Stunden in der näheren Umgebung der jeweiligen Startorte. Im Anschluss gemütliches Beisammensein in einer Gaststätte am Ort. Die Teilnahme an Feierabendtouren ist **generell kostenlos** und bedarf **keiner Anmeldung**.

Feierabendtouren in Eching, Freising, Moosburg und Neufahrn

April bis August
September

Start um 18:00 Uhr
Start um 17:30 Uhr

<u>Ort:</u>	<u>Treffpunkt:</u>	<u>Tag:</u>
Eching	Haupteingang Bürgerhaus	jeden Donnerstag
Freising	Hauptgeschäftsstelle Freisinger Bank (Münchner Str. 2)	jeden Mittwoch
Moosburg	St. Kastulus-Münster auf dem Plan	jeden 1. und 3. Dienstag
Neufahrn	Bahnhofstr. 32 (VHS-Pavillon beim Rathaus)	jeden Dienstag

Feierabendtouren mit dem Rennrad in Freising

Mit dem Rennrad werden, je nach Streckenprofil, in ca. 2 Stunden etwa 45 - 60 km gefahren.

April und September	Start um 17:30 Uhr	jeden Mittwoch
Mai bis August	Start um 18:00 Uhr	jeden Mittwoch
<u>Treffpunkt:</u>	Radarstation am Haindlfinger Berg	

Spontantouren

Von mehreren TourGuides werden immer wieder kurzfristig – je nach Wetterlage – auch sog. „Spontantouren“ angeboten. Auch witterungsbedingt ausgefallene Tagestouren werden teilweise zu einem späteren Zeitpunkt kurzfristig als Spontantouren nochmals angeboten.

Über die Homepage (www.freising.adfc.de/radtouren) und per Mail werden die Touren bekannt gegeben.

Ein Blick unter „Spontantouren“ kann sich immer mal lohnen.

Nachhaltig und mobil: mit dem Freizeitbus zu neuen Touren und Ausflugszielen!

Mit Fahrradanhänger ausgestattet, drehen die Freizeitbusse **6010** und **6030** auch in 2026 an allen Wochenenden und Feiertagen vom 1. Mai bis 3. Oktober wieder ihre Runden durch das schöne Donau- und Altmühltal, die hügelige Hallertau und die Region Freising bis hin zum idyllischen Ampertal und den Isarauen bei Freising.

Sie bringen nicht nur Ausflügler und Wanderer zu vielen schönen Startpunkten und Sehenswürdigkeiten. Auch Radler können ihre Fahrräder einfach, sicher und preiswert im Freizeitbus-Fahrradanhänger mit auf Tour nehmen. In der Region Freising werden auch in 2026 wieder die fünf bewährten Haltestellen angefahren: Freising Busbahnhof, Erlau (bei Freising), Attenkirchen, Au i. d. Hallertau und Rudelzhausen. Ideale Ausgangspunkte, um von dort zu Fuß oder mit dem Fahrrad die einmaligen Naturlandschaften und Ausflugsziele der Region zu erkunden.

Weitere Infos, Tourenvorschläge und die Online-Buchungsplattform zur Fahrradmitnahme finden Sie unter www.freizeitbusse.de oder unter www.tourismus-kreis-freising.de/service/freizeitbus.

Einsteigen und die Vielfalt der Regionen entdecken

Donau- und Altmühltal

Weltenburger Enge

Naturpark Altmühltal

Hopfenland Hallertau

Isar- und Ampertal

Mit dem Freizeitbus einfach
und bequem zu den schönsten
Ausflugszielen!



Ideal für Entdecker,
Wanderer und Radfahrer

www.freizeitbusse.de

Verkehrsgemeinschaft Landkreis Kelheim



THOMAS KOSTEN

Spenglerei / Dachdeckerei

Meisterbetrieb

Vöttinger Straße 53 a • 85354 Freising

Tel.: 0 81 61 78 90 23 • Mobil: 0170 34 71 661

E-mail: Info@dachtechnik-kosten.de

Samstag, 14. März 2026

Ohne Anmeldung

Fahrradbörse Moosburg

Ansprechpartner: Detlev Harms

→ 0152 29895299

✉ detlev.harms@adfc-freising.de

Sigi Hochhold

→ 0157 80467925

✉ sigihochhold@gmail.com

Beginn: 09:00 Uhr

Standort: Zehentstadel Moosburg

Vormittag Abgabe / Nachmittag Verkauf

Vormittags kommen die Verkäufer mit Ihren Fahrrädern, die vom ADFC bewertet und danach für den Verkauf registriert und im Zehentstadel aufgestellt werden.

Am Nachmittag kommen die Interessenten zum Probefahren und zum möglichen Kauf der Fahrräder. Nach dem Verkauf können die Verkäufer sich Ihren Erlös an der Kasse abholen bzw. müssen die nicht verkauften Räder wieder mitnehmen.

Weitere Informationen auf der Seite der Stadt Moosburg: <https://www.moosburg.de/fahrradboerse>



Impressionen von der
Fahrradbörse in
Moosburg 2025

Photos:
Melanie Falkenstein



Sonntag, 22. März 2026

Nur mit Anmeldung

Eisbärenrunde

TourGuide: Mike Steigerwald

☎ 0152 26830871

✉ us-vespa@gmx.de

Beginn: 12:00 Uhr	Treffpunkt: Haupteingang Bürgerhaus in Eching
Strecke/Anspruch: 40 km / leicht	Wege: Verkehrsarme Nebenstraßen und gute Feldwege

Einkehr: Café Wirtsberg in Günzenhausen**Tourenverlauf:** Echinger Norden

Für diese langsam gefahrene Tour braucht man kein E-Bike und kein Leistungstraining. Wir starten erst gegen Mittag, wenn die Temperaturen schon etwas angenehmer sind und wir werden auch schon nach zwei bis drei Stunden wieder in einem gemütlichen Café oder im warmen Zuhause sitzen.

Bitte prüft rechtzeitig, ob eure Fahrräder oder Akkus wieder einsatzbereit sind, ob die Reifen aufgepumpt und unbeschädigt sind, oder einfach, ob auch eine Mütze unter den Helm passt.

In den vergangenen Jahren hatten wir übrigens meist frühlingshafte Temperaturen und Sonnenschein. Es kommt nur auf die richtige Einstellung und der Witterung angepasste Kleidung an.

Bitte über Homepage des ADfC Freising (www.freising.adfc.de/radtouren) anmelden.

Café geöffnet:
Samstag, Sonn- & Feiertag
von 13 - 18 Uhr



Wirtsberg
Pension
& Cafe

Günzenhausen · Kirchstraße 1 b · Tel. 0 81 33 - 917 66 72
www.pension-wirtsberg.de · info@pension-wirtsberg.de

Samstag, 28. März 2026

Ohne Anmeldung

Fahrradreparatur-Check „Hilfe zur Selbsthilfe“

Ansprechpartner: Uli Vogl

✉ ulrich.vogl@adfc-freising.de

Detlev Harms

☎ 0152 29895299

✉ detlev.harms@adfc-freising.de

Zeitraum: 10:00 Uhr bis 14:00 Uhr

Ort: wird noch festgelegt

Mit dieser Schulung möchten Aktive des ADFC Freising zeigen, wie man einfache Reparaturen an seinem Fahrrad selbst durchführen kann.

Unter Anleitung von erfahrenen ADFC-Aktiven sollen nach dem Motto „Hilfe zur Selbsthilfe“ vor Ort Hilfestellungen zur Durchführung von kleineren Reparaturen gegeben werden.

Werkzeug und einige kleinere Ersatzteile werden gestellt.

Größere Reparaturen – die auch spezifische Ersatzteile erfordern – können allerdings nicht durchgeführt werden. Ggf. kann erläutert werden, wie diese – nach dem privaten Kauf der benötigten Teile – dann selbst zuhause durchgeführt werden können. Ggf. ist es aber besser, diese bei einem lokalen Fahrradhändler in Auftrag zu geben.

Dieses Angebot ist für alle kostenfrei. Eine Mitgliedschaft im ADFC ist nicht erforderlich.

Der konkrete Veranstaltungsort für den Fahrradreparatur-Kurs stand bei Redaktionsschluss noch nicht fest. Sobald dieser bekannt ist, wird er über die lokalen Printmedien, per E-Mail an die Mitglieder und auf der Homepage des ADFC Freising (www.freising.adfc.de) bekannt gegeben.

Ganzheitliche Heilkunst in Neufahrn bei Freising

*Osteopathie | Physikalische Therapie | Tibetische
energetische Heilkunst | Dynamisches Qi Gong*

Osteopathie Praxis Totko Kolev

Erdinger Straße 10, 85 375 Neufahrn bei Freising

In der Sportanlage FC Mintraching

Tel.: 0176 62 91 94 18

Sonntag, 29. März 2026

Nur mit Anmeldung

Sternfahrt zum Saisonauftakt

Tourenleitung: TourGuides des ADFC Kreisverbandes Freising

Dauer: Fahrtzeit etwa 4 Stunden	Einkehr: gegen 12:30 Uhr
Strecke/Anspruch: leicht	Wege: Verkehrsarme Nebenstraßen, Rad- und Schotterwege

Einkehr: Gasthaus Zum Alten Wirt in Langenbach.

Startpunkte sind geplant in Eching, Freising, Moosburg und in Neufahrn.

Diese Sternfahrt ist gedacht als Auftaktevent in das Radljahr 2026. Einkehr in gemütlicher Runde im Gasthaus „Zum Alten Wirt“ in Langenbach. Einkehr um 12:30 Uhr.

Der endgültige Veranstaltungsablauf, sowie die Startzeiten und die Streckenführung lagen zum Redaktionsschluss noch nicht vor. Alle weiteren Informationen erfolgen über die lokalen Printmedien, per E-Mail und über die Homepage des ADFC Freising (www.freising.adfc.de/Radtouren).



Sonntag, 19. April 2026

Nur mit Anmeldung

Einmal rund um Eching – Radeln entlang unserer Gemeindegrenze

TourGuide: Mike Steigerwald

☎ 0152 26830871

✉ us-vespa@gmx.de

Beginn: 13:00 Uhr	Treffpunkt: Haupteingang Bürgerhaus in Eching
Strecke/Anspruch: 50 km / leicht	Wege: Verkehrsarme Nebenstraßen, Rad- und Feldwege

Einkehr: keine

Tourenverlauf: Entlang der Echinger Gemeindegrenze

Erlebe Eching aus einer neuen Perspektive!

Bei dieser gemütlichen Radtour umrunden wir die Gemeinde und folgen dabei so nah wie möglich der offiziellen Gemeindegrenze. Die Strecke führt über gut befahrbare Straßen und Feldwege und zeigt, wie vielfältig unser Gemeindegebiet ist – von offenen Feldern bis zu versteckten Wegen. Unterwegs gibt es interessante Einblicke in Landschaft, Nachbargemeinden und kleine Besonderheiten am Wegesrand. Die Tour ist für Freizeitradler gut geeignet und bietet eine ideale Mischung aus Bewegung, Geselligkeit und Entdeckung. Ein schöner Sonntagnachmittag für alle, die Eching einmal „von außen“ erleben möchten!

Bitte über Homepage des ADFC Freising (www.freising.adfc.de/radtouren) anmelden.



DEIN CUBE SPEZIALIST IN DER REGION

FÜR LEASING, FINANZIERUNG UND SERVICE

Anbieter und inhaltlich verantwortlich: Multicycle Fahrrad-Handels GmbH & Co.KG, Komplementärin:
Multicycle Fahrradhandels-Verwaltungs-GmbH, Zentrale Verwaltung, Am Riedbach 15, 87499 Wildpoldsried, Geschäftsführer Martin Schmidt.



Rudolf-Diesel-Straße 10 · 85356 Freising

www.multicycle.de

Sonntag, 26. April 2026

Nur mit Anmeldung

Kirschblüten und Frühlingsgrün

TourGuide: Monika Kasperek

☎ 0160 7260838

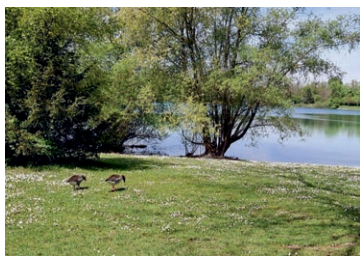
✉ monika.kasperek@freenet.de

Beginn: 10:30 Uhr	Treffpunkt: Bahnhofstr. 32 (VHS-Pavillon beim Rathaus) in Neufahrn
Strecke/Anspruch: 48 km / leicht	Wege: Verkehrsarme Nebenstraßen und Radwege

Einkehr: El Greco in Feldmoching**Tourenverlauf:** Neufahrn – Eching – Unterschleißheim – Feldmoching – Oberschleißheim – Eching – Neufahrn

Aufgrund des großen Zuspruches vom letzten Jahr, wird diese Tour nochmals angeboten. Wir fahren über Eching (Zustieg Bahnhof Südseite möglich) in Richtung Unterschleißheim und Riedmoos, vorbei am Regattasee Richtung Feldmoching. Dort umrunden wir erst einmal den Fasaneriestee und genießen das viele junge Grün der Bäume. Im Anschluss kehren wir in Feldmoching beim Griechen ein. Mit ein wenig Glück können wir auf der Tour auch herrlich blühende japanische Kirschbäume sehen. Zurück radeln wir über Oberschleißheim und dem Hollerner See.

Die Tour weist keinerlei Steigungen auf und ist deshalb auch für „Bioradler“ geeignet.

Anmeldeschluss am 24.04.2026 18:00 Uhr.Bitte über Homepage des ADFC Freising (www.freising.adfc.de/radtouren) anmelden.

Donnerstag, 30. April 2026

Nur mit Anmeldung

Rund um Freising

TourGuide: Sepp Lettner

☎ 0176 34521739

✉ slettner1@icloud.com

Beginn: 12:00 Uhr	Treffpunkt: Bahnhofstr. 32 (VHS-Pavillon beim Rathaus) in Neufahrn
Strecke/Anspruch: 43 km / leicht	Wege: Verkehrsarme Nebenstraßen, Rad- und Schotterwege

Einkehr: Gastronomie nach Verfügbarkeit unterwegs**Tourenverlauf:** Neufahrn – Isar-Radweg nach Freising – Rundtour Freising – Pulling – Neufahrn

Nach der Anfahrt von Neufahrn über den Isar-Radweg nach Freising, umrundet ein Rad- und Wanderweg die Stadt Freising, die als Zentrum für Kultur und Wissenschaft sowie als Garten- und Rosenstadt bekannt ist. Dabei führt der Weg an den wichtigsten Sehenswürdigkeiten der Stadt vorbei, wie z. B. zur ehemaligen Klosterkirche St. Peter und Paul im Stadtteil Neustift, zur Wieskirche, zum Europäischen Künstlerhaus am Schafhof sowie nach Weihenstephan mit der ältesten Brauerei der Welt. Einkehr nach Verfügbarkeit – Café im Schafhof bzw. Braüstüberl Weihenstephan. Die Rückfahrt verläuft über Pulling und das Freisinger Moos nach Neufahrn.

Änderungen sind möglich.Bitte über Homepage des ADFC Freising (www.freising.adfc.de/radtouren) anmelden.

Samstag, 02. Mai 2026
Nur mit Anmeldung

Auer Maidult

TourGuide: Sigi Hochhold

☎ 0157 80467925 ✉ sigihochhold@gmail.com

Beginn: 09:30 Uhr	Treffpunkt: Bahnhofstr.32 (VHS-Pavillon beim Rathaus) in Neufahrn
Strecke/Anspruch: 60 km / mittel	Wege: Verkehrsarme Nebenstraßen und Radwege

Einkehr: Auer Dult

Tourenverlauf: Neufahrn – Garching – Fröttmaning – München-Au – Isar-Radweg – Neufahrn

Über Garching und Fröttmaning radeln wir am Aumeister vorbei durch den Englischen Garten zur Isar und weiter zum Marienhilfplatz. Der 3-mal jährlich stattfindende Jahrmarkt hat mit der Neuheitengasse, Antiquitäten, Trachten, Geschirr, Haushaltswaren, Gewürzen, usw. viel zu bieten, was in unseren Kaufhäusern nicht mehr so leicht zu finden ist. Kulinarisch wird eine breite Auswahl geboten, bei der jeder sein Gustostück finden wird: Schmalzgebäck, Bratwürste, Rahmbrot, Steckerlfisch und ein Glaserl Wein dazu, laden zum Verweilen ein.

Gegen 14:00 Uhr fahren wir an der Isar entlang zurück nach Neufahrn.

Bitte über Homepage des ADFC Freising (www.freising.adfc.de/radtouren) anmelden.


Freitag, 08. Mai 2026
Nur mit Anmeldung

Zum Bumbaurhof in Ried

TourGuide: Gisela Weigl

☎ 0170 2998443 ✉ g-weigl@t-online.de

Beginn: 12:00 Uhr	Treffpunkt: Gasthaus Lerner in Freising/Vötting
Strecke/Anspruch: 75 km / mittel	Wege: Verkehrsarme Nebenstraßen

Einkehr: Bumbaurhof in Ried

Tourenverlauf: Freising – Sünzhausen – Hohenbercha – Lauterbach – Kammerberg – Giebing – Vierkirchen – Esterhofen – Pasenbach – Indersdorf – Ried – Frauenhofen – Straßbach – Golfgut Häusern – Daxberg – Breitenwiesen – Albertshof – Ebersbach – Asbach – Kollbach – Zinkmiltach – Thurnsberg – Sünzhausen – Freising

Landschaftlich reizvolle Tour über Kloster Indersdorf zum Bumbaurhof in Ried mit den bekannten Kuchenspezialitäten. Die Rückfahrt erfolgt auf sehr idyllischen, meist geteerten, kleinen Wegen durch das Golfgut Häusern zurück nach Freising.

Gemäßigtes Hügelland.

Bitte über Homepage des ADFC Freising (www.freising.adfc.de/radtouren) anmelden.

Tanzclub Eching e.V.

Tanzkurse für Kinder / Jugendliche / Erwachsene

- kreativer Kindertanz
- Breakdance
- Standard
- Boogie
- Line Dance
- Hochzeitskurse
- Sonderkurse



Tanzen und Radeln –
zwei Sportarten, die sich perfekt ergänzen!
Der Tanzclub Eching e.V. wünscht den Radlern
des ADFC eine unfallfreie Radelsaison 2026.



Vormerken: Jubiläumsball
des Tanzclubs Eching
am 24.10.2026!

www.tanzclubeching.de

organisation@tanzclubeching.de



Samstag, 09. Mai 2026

Nur mit Anmeldung

Fahrsicherheitstraining in Eching

Beginn: 10:00 Uhr

Treffpunkt: Verkehrsübungsplatz Eching

Trainerteam:

Detlev Harms ☎ 0152 29895299 ✉ detlev.harms@adfc-freising.de
 Sepp Lettner ☎ 0176 34521739 ✉ slettner1@icloud.com
 Mike Steigerwald ☎ 0152 26830871 ✉ us-vespa@gmx.de

Ihr seid alle begeisterte Fahrradfahrer. Über die Jahre habt ihr eure Bewegungen tausendfach wiederholt und auswendig gelernt. Fast alles läuft ganz automatisch ab.

Und dann kommt diese eine, noch nie dagewesene Situation:

- Das neue Pedelec beschleunigt viel zu stark oder vielleicht auch viel zu schwach.
 - Ein Autofahrer nimmt euch die Vorfahrt und ihr braucht jeden Zentimeter Bremsweg.
- Hättet ihr das zwei- oder dreimal geübt, dann würdet ihr es wohl schaffen. Aber wo? Im Straßenverkehr? Ohne Feedback?

Der ADFC benutzt für das Fahrsicherheitstraining einen extra reservierten Platz. Die Hindernisse bestehen aus flachen Plastikhütchen, Seilen oder Kreidestrichen. Trotzdem solltet ihr auf geeignete Kleidung, Helm und Handschuhe achten. Ausgebildete Trainer überwachen den Ablauf, geben Tipps und achten auf die richtige Ausführung.

Am Ende können Alle sichtbar besser fahren. Versprochen!

Wir starten mit ganz einfachen Grundlagen und nach ein paar gelungenen Wiederholungen steigern wir die Anforderung ein kleines bisschen. Die Kurven werden enger, die Bremswege kürzer und das Anfahren geht auch bergauf.

Wer möchte, kann sich zum Schluss noch zeigen lassen, wie man Schotterwege ohne Angst bewältigt. Mit der richtigen Fahrtechnik geht das nämlich viel leichter als viele befürchten.

Teilnehmerbeitrag: 10 € für Mitglieder und 20 € für Gäste.

Bitte über Homepage des ADFC Freising (www.freising.adfc.de/radtouren) anmelden.



„Mit dem Rad zur Arbeit“

Eine Initiative der AOK – unterstützt vom ADFC Freising

Die große, deutschlandweite Mitmach-Aktion „Mit dem Rad zur Arbeit“ von der AOK – Die Gesundheitskasse startet wieder durch. Wer sich regelmäßig bewegt, lebt gesünder und schont zudem die Umwelt. Durch die Aktion sollen wieder viele Teilnehmende gewonnen und zum gesunden Start in den Arbeitstag motiviert werden. Bereits 30 Minuten Bewegung pro Tag steigern die Leistungsfähigkeit, senken das Krankheitsrisiko und verhelfen zu mehr Fitness. Außerdem können Sie einen der vielen Aktionspreise gewinnen.

Ziel ist es, an mindestens 20 Tagen, vom 1. Mai bis zum 31. August 2026, den Weg zur Arbeit oder zur Uni, im Team oder auch allein, mit dem Fahrrad zurückzulegen. Auch Pendler, die für ihren Arbeitsweg bis zur Bushaltestelle oder zum Bahnhof das Rad nutzen, können teilnehmen.

Die Anmeldung erfolgt online unter (www.mit-dem-rad-zur-arbeit.de/bayern).

Sprechen Sie mit Ihren Kolleginnen und Kollegen und motivieren Sie sie zum Mitmachen und Gewinnen



Samstag, 09. Mai 2026

Nur mit Anmeldung

AOK-Begleittour „Mit dem Rad zur Arbeit“

TourGuide: Hans Pemp

☎ 0176 61644562

✉ hans.pemp@gmail.com

Beginn: 12:30 Uhr	Treffpunkt: Hauptgeschäftsstelle Freisinger Bank in Freising
Strecke/Anspruch: 62 km / mittel	Wege: Verkehrsarme Nebenstraßen, Rad- und Feldwege

Einkehr: Café Hipp in Pfaffenhofen

Tourenverlauf: Freising – Wippenhausen – Kirchdorf – Güntersdorf – Niederthan – Entrischenbrunn – Prambach – Pfaffenhofen – Ilmmünster – Paunzhausen – Johanneck – Aiterbach – Burghausen – Thalhausen – Freising

Im Rahmen der AOK-Aktion „Mit dem Rad zur Arbeit“ fahren wir zur Einkehr ins Café Hipp nach Pfaffenhofen. Die teils hügelige Tour über Wippenhausen und Schweitenkirchen nach Pfaffenhofen und zurück über Ilmmünster, Paunzhausen und Tünzhausen weist ca. 450 Höhenmeter auf.

Grundkondition erforderlich.

Bitte über Homepage des ADFC Freising (www.freising.adfc.de/radtouren) anmelden.



**das hier
verbrennt Fett
und spart Geld**



**das hier
verbrennt Geld
und macht fett**

Bis zu
230 €*
Prämie

Du punktest mit gesünder leben? **Belohnen wir.**

Jetzt wechseln und mit dem AOK-Bonusprogramm profitieren. Erfahre mehr in der nächsten Geschäftsstelle oder auf
aok.de/bayern/ausvollemherzen/leistung

Gesundheit aus vollem Herzen.

*Details und Bedingungen auf
aok.de/bayern/bonusprogramm

AOK Bayern
Die Gesundheitskasse.

Termin	Tour	km	Anspruch	TourGuide(s)	Seite
14.03.2026	Fahrradbörse Moosburg			Detlev Harms Sigi Hochhold	37
22.03.2026	Eisbärenrunde	40	leicht	Mike Steigerwald	38
28.03.2026	Fahrradreparatur-Check „Hilfe zur Selbsthilfe“			Uli Vogl Detlev Harms	39
29.03.2026	Sternfahrt zum Saisonauftakt		mittel	TG KV Freising	40
19.04.2026	Einmal rund um Eching – entlang der Gemeindegrenze	50	leicht	Mike Steigerwald	40
26.04.2026	Kirschblüten und Frühlingsgrün	48	leicht	Monika Kasperek	42
30.04.2026	Rund um Freising	43	leicht	Sepp Lettner	42
02.05.2026	Auer Maidult	60	mittel	Sigi Hochhold	43
08.05.2026	Zum Bumbaurhof in Ried	75	mittel	Gisela Weigl	43
09.05.2026	Fahrsicherheitstraining in Eching mit Detlev Harms, Sepp Lettner und Mike Steigerwald				45
09.05.2026	AOK-Begleittour „Mit dem Rad zur Arbeit“	62	leicht	Hans Pemp	46
15.05.2026	Kaffeefahrt zum Daimerwirt	55	mittel	Sigi Hochhold	51
16.05.2026	Fahrsicherheitstraining in Moosburg mit Detlev Harms, Sepp Lettner und Mike Steigerwald				51
19.05.2026	Durchs blaue Land des Voralpengebietes	50	mittel	Carl-Heinz Feller	52
23.05.2026	Berghanerl	53	mittel	Michael Schneidt	53
25.05.2026	Drei-Flüsse-Tour in Niederbayern	75	sportlich	Herbert Baumann	53
27.05.2026	Zum Westpark in München	70	mittel	Sepp Lettner	54
30.05.2026	Grenzsteine Hochstift Freising	75	sportlich	Johannes Schmucker	54
31.05.2026	Mit dem Rennrad zum Walchensee	116	anspruchsvoll	Franz Grottenthaler	55
02.06.2026	Durchs Tölzer Land	80	sportlich	Franz Wieser	56
04.06.2026	Durch die östliche Hallertau	50	mittel	Andreas Kagermeier	57
04.06.2026	MTT (bis 08.06.26): Im tschechischen Nationalpark Šumava	320	anspruchsvoll	Detlev Harms Peter Wirth	58
06.06.2026	Keine Angst vor Schotterwegen	30	mittel	Mike Steigerwald	58
10.06.2026	Zur Borstei in München	55	mittel	Sepp Lettner	59
13.06.2026	Zum Airbräu am Flughafen	65	mittel	Rudi Linz	60
13.06.2026	Östlicher Ammersee	68	sportlich	Michael Schneidt	60
14.06.2026	Mountainbike-Tour zur Plumsjochhütte	60	anspruchsvoll	Johannes Schmucker	61
14.06.2026	Sternfahrt nach München – KV München		mittel	TG KV Freising	61
14.06.2026	Auftakt Aktion Stadtradeln im Landkreis Freising (bis einschließlich 05.07.26)				63
17.06.2026	Schlössertour entlang der Max-Emanuel-Kanäle	67	mittel	Detlev Harms	63
19.06.2026	Von Moosburg über Landshut nach Wartenberg	70	sportlich	Gerhard Metzger	64
20.06.2026	Südwestliche Hallertau mit Ilmtal	65	mittel	Andreas Kagermeier	64
20.06.2026	Durchs Holzland nach Taufkirchen zum Urzeitmuseum	55	mittel	Ralf Ripperger	65
24.06.2026	Natur Pur Tour entlang der Würm	103	sportlich	Detlev Harms	67

Termin	Tour	km	Anspruch	TourGuide(s)	Seite
27.06.2026	Altbaierischer Oxenweg	71	mittel	Fritz Hammel	68
27.06.2026	Durchs Glonnal zum Schloss Hohenkammer	55	mittel	Peter Helsper	69
28.06.2026	Eltern-Kind-Tour zum Valentinspark in Unterschleißheim	18	leicht	Marianne Mayer	71
01.07.2026	Radtour zur Kugleralm	82	sportlich	Detlev Harms	71
04.07.2026	Schongau – Pfaffenwinkel	62	sportlich	Michael Schneidt	72
07.07.2026	Fünf-Seen-Tour durchs bayrische Oberland	45	mittel	Carl-Heinz Feller	72
08.07.2026	MTT (bis 12.07.26): Marillentage in der Wachau	350	sportlich	Sigi Hochhold Detlev Harms	73
12.07.2026	Räuber Kneißl Radweg – Abschnitt 1 & 2	70	mittel	Sepp Lettner	73
16.07.2026	Bequemer Ausflug zum Klosterwirt in Schönbrunn	50	mittel	Marianne Mayer	75
18.07.2026	Von Moosburg zum Schloß Ratzenhofen	70	mittel	Ralf Ripperger	75
19.07.2026	Eltern-Kind-Tour zum Abenteuerspielplatz in Haimhausen	20	leicht	Marianne Mayer	76
19.07.2026	Durch das Urdonaul von Neuburg nach Dollnstein	70	anspruchsvoll	Peter Wirth	77
22.07.2026	Mountainbike-Tour Rund um die Rotwand	46	anspruchsvoll	Johannes Schmuker	77
23.07.2026	Zur Isarmündung	55	mittel	Sepp Lettner	78
25.07.2026	Klöster im nördlichen Schwaben	75	mittel	Fritz Hammel	78
26.07.2026	Zur Alten Linde in Obermarbach	60	mittel	Herbert Baumann	79
31.07.2026	Durchs Dachauer Hügelland nach Mitterscheyern	90	sportlich	Sigi Hochhold	81
01.08.2026	Durch das Hügelland nach Pfaffenhofen	65	anspruchsvoll	Peter Wirth	81
02.08.2026	Kunst aus Baumstämmen – SkulpTour III	85	sportlich	Hans Pemp	82
06.08.2026	Zur Ilmquelle nach Tandern	85	anspruchsvoll	Gisela Weigl	82
07.08.2026	Sommerfest im Naturfreundehaus Hangenham				83
08.08.2026	Grenzsteine Hochstift Freising	75	sportlich	Johannes Schmuker	83
09.08.2026	Landkreisumrundung mit dem Rennrad	151	anspruchsvoll	Mario Hofmann	84
14.08.2026	Rund um Brombachsee und Altmühlsee	80	sportlich	Sigi Hochhold	84
16.08.2026	Mehr Isen als Inn	78	mittel	Fritz Hammel	85
21.08.2026	Huglfing – Das schönste Dorf Europas	60	mittel	Sigi Hochhold	86
23.08.2026	Eltern-Kind-Tour zum Spielplatz in Neufahrn	20	leicht	Marianne Mayer	87
30.08.2026	Vom Seeoner See zum Chiemsee	55	mittel	Monika Kasperek	87
05.09.2026	Wallfahrtskirche Maria Thalheim	55	leicht	Rudi Linz	88
06.09.2026	Rund um Neufahrn – Auf den Spuren der Gemeindegrenze	45	leicht	Mike Steigerwald	88
13.09.2026	Kulturtour im Altmühltal	76	mittel	Hans Pemp	89
18.09.2026	Fahrt ins Blaue		mittel	Monika Kasperek	90
26.09.2026	Radtour durch das Gfild	10	leicht	Detlev Harms	90
27.09.2026	Sternfahrt zum Saisonabschluss			TG KV Freising	91

DEIN

ZWEIRADPARTNER



FAHRRAD BRAUN
M O O S B U R G



Thalbacherstrasse 28b
85368 Moosburg an der Isar



08761/2257

Freitag, 15. Mai 2026

Nur mit Anmeldung

Kaffeefahrt zum Daimerwirt

TourGuide: Sigi Hochhold

→ 0157 80467925

✉ sigihochhold@gmail.com

Beginn: 12:00 Uhr	Treffpunkt: Bahnhofstr.32 (VHS-Pavillon beim Rathaus) in Neufahrn
Strecke/Anspruch: 55 km / mittel	Wege: Verkehrsarme Nebenstraßen, Rad- und Feldwege

Einkehr: Daimerwirt in Moosinning

Tourenverlauf: Neufahrn – Fischerhäuser – Niederneuching – Moosinning – Zengermoos – Neufahrn
 Flache Rundtour mit Kaffeepause beim Daimerwirt in Moosinning. Von Neufahrn aus radeln wir über Fischerhäuser durch das westliche Erdinger Land zum Isarkanal in Niederneuching. Danach erreichen wir bald Moosinning, wo wir beim Daimerwirt eine Kaffeepause machen. Gut gestärkt fahren wir durch das Zengermoos zurück nach Neufahrn.

 Bitte über Homepage des ADFC Freising (www.freising.adfc.de/radtouren) anmelden.

Samstag, 16. Mai 2026

Nur mit Anmeldung

Fahrsicherheitstraining in Moosburg

Beginn: 10:00 Uhr	Treffpunkt: Stadtplatz – „Auf dem Plan“
--------------------------	--

Trainerteam:

Detlev Harms

→ 0152 29895299

✉ detlev.harms@adfc-freising.de

Sepp Lettner

→ 0176 34521739

✉ slettner1@icloud.com

Mike Steigerwald

→ 0152 26830871

✉ us_vespa@gmx.de

Ihr seid alle begeisterte Fahrradfahrer. Über die Jahre habt ihr eure Bewegungen tausendfach wiederholt und auswendig gelernt. Fast alles läuft ganz automatisch ab.

Und dann kommt diese eine, noch nie dagewesene Situation:

- Das neue Pedelec beschleunigt viel zu stark oder vielleicht auch viel zu schwach.
- Ein Autofahrer nimmt euch die Vorfahrt und ihr braucht jeden Zentimeter Bremsweg.

Hättet ihr das zwei- oder dreimal geübt, dann würdet ihr es wohl schaffen. Aber wo? Im Straßenverkehr? Ohne Feedback?

Der ADFC benutzt für das Fahrsicherheitstraining einen extra reservierten Platz. Die Hindernisse bestehen aus flachen Plastikhütchen, Seilen oder Kreidestrichen. Trotzdem solltet ihr auf geeignete Kleidung, Helm und Handschuhe achten. Ausgebildete Trainer überwachen den Ablauf, geben Tipps und achten auf die richtige Ausführung.

Am Ende können Alle sichtbar besser fahren. Versprochen!

Wir starten mit ganz einfachen Grundlagen und nach ein paar gelungenen Wiederholungen steigern wir die Anforderung ein kleines bisschen. Die Kurven werden enger, die Bremswege kürzer und das Anfahren geht auch bergauf.

Wer möchte, kann sich zum Schluss noch zeigen lassen, wie man Schotterwege ohne Angst bewältigt. Mit der richtigen Fahrtechnik geht das nämlich viel leichter als viele befürchten.

Änderungen werden über die lokalen Printmedien, per E-Mail an die Mitglieder und auf Homepage des ADFC Freising (www.freising.adfc.de) bekannt gegeben.

Teilnehmerbeitrag: 10 € für Mitglieder und 20 € für Gäste.

 Bitte über Homepage des ADFC Freising (www.freising.adfc.de/radtouren) anmelden.

Dienstag, 19. Mai 2026

Tour in Fahrgemeinschaften (Anmeldepflicht)

Durchs blaue Land des Voralpengebietes

TourGuide: Carl-Heinz Feller

☎ 0173 3493670

✉ carl-heinz.feller@adfc-freising.de

Beginn: 08:00 Uhr	Treffpunkt: Park & Ride Platz Bahnhof Freising
Strecke/Anspruch: 50 km / mittel	Wege: Verkehrsarme Nebenstraßen, Rad- und Schotterwege

Einkehr: Zum Alten Wirth in Huglfing**Tourenverlauf:** Murnau – Habach – Huglfing – Uffing – Murnau

Wir starten um 08:00 Uhr mit eigenem PKW (Fahrgemeinschaften) vom Park & Ride Platz hinter dem Bahnhof Freising nach Murnau. Start der Radtour in Murnau um ca. 10:30 Uhr.

Der Weg führt uns vorbei am malerischen Riegsee nach Habach, dann durchs Oberland – mit immer wieder herrlichen Blicken in die Alpen – nach Huglfing. Dort wollen wir im Restaurant „Zum Alten Wirth“ zu Mittag essen. Kaffee trinken können wir ggf. im traditionellen „Seerestaurant Alpenblick“ direkt am Staffelsee. Von dort fahren wir in der Abendsonne am Südufer des Staffelsees entlang zurück zum Ausgangspunkt Murnau.

Landschaftlich wunderschöne, hügelige Tour (450 Höhenmeter) durchs Murnauer Voralpenland.

Bitte über Homepage des ADFC Freising (www.freising.adfc.de/radtouren) anmelden.



Top Service
100% Beratung

Top Preise
bis zu 50% Ersparnis



Jeden 1. Donnerstag im Monat
Baby- und Kleinkindersprechstunde 10:00 bis 12:00 Uhr



Von der Schwangerschaft bis ins hohe Alter beraten wir Sie ausführlich und fachkundig

Die St. Georg-Apotheke bietet Ihnen 100% hochqualifizierte Beratung in allen für Ihre Gesundheit und Medikation relevanten Themenbereichen.

Wir bedienen Sie als Ihr Gesundheitspartner rundum perfekt und freuen uns, wenn Sie mit uns gesund und fröhlich bleiben.

E-Rezept – Wir können's!

Häusliche Pflege – wenn das Leben sich ändert, sind wir an Ihrer Seite

- Sparen Sie zusätzliche Wege durch unseren **LIEFERSERVICE**. **WIR SIND FÜR SIE DA!**
- Heute bis 18.30 Uhr bei uns bestellt – telefonisch, per Fax, E-Mail oder App
- am nächsten Vormittag geliefert!

Fragen Sie uns!



Parkplätze vor Ort

Vorbestellung per App



gesund.de



www.stgeorg-bayernapotheke.de
stgeorgapoeth@aol.com

Eching – im REWE-Markt
 Schlesier Straße 4-6, 85386 Eching
 Telefon 089 - 319 04 930
 Telefax 089 - 319 04 933
 Öffnungszeiten: Mo. - Sa. 8:30 - 20:00 Uhr

Samstag, 23. Mai 2026**Nur mit Anmeldung****Berghanerl****TourGuide: Michael Schneidt**

☎ 0152 03592927

✉ m.schneidt@gmx.de

Beginn: 10:00 Uhr	Treffpunkt: Bahnhofstr.32 (VHS Pavillon beim Rathaus) in Neufahrn
Strecke/Anspruch: 53 km / mittel	Wege: Verkehrsarme Nebenstraßen und Feldwege

Einkehr: Gastronomie unterwegs – Brotzeit mitnehmen**Tourenverlauf:** Echting – Fahrenzhausen – Petershausen – Hohenbercha – Hetzenhausen – Echting

Die Tour führt auf Nebenstraßen (teilweise auch Feldwegen) ins Dachauer Land. Zunächst geht es über die Amper nach Fahrenzhausen, das wir südlich umfahren, weiter über Viehbach und entlang des Rettenbachs nach Kammerberg. Hier können wir einen Blick auf ein altes Gredachhaus und das Schloss Kammerberg werfen. Über Pifflitz und an Kollbach vorbei erreichen wir nach Überquerung der Glonn schon Petershausen.

Nach einer möglichen Einkehr radeln wir weiter ins Glonnal, das wir in Glonnbercha verlassen. Nun folgt ein Wegstück mit einem stärker ansteigenden Abschnitt durch eine sehr reizvolle Landschaft mit herrlichen Ausblicken. Der Rückweg führt uns ins Ampertal. Nach einem Abstecher nach Hohenbercha, gelangen wir über Massenhäuser und vorbei an den Mülseer wieder nach Neufahrn.

Mittlere Tour mit 320 Höhenmetern.Bitte über Homepage des ADFC Freising (www.freising.adfc.de/radtouren) anmelden.**Montag, 25. Mai 2026****Tour in Fahrgemeinschaften/Bahn (Anmeldepflicht)****Drei-Flüsse-Tour in Niederbayern****TourGuide: Herbert Baumann**

☎ 0163 6865298

✉ herbert.baumann47@gmail.com

Beginn: 09:30 Uhr	Treffpunkt: Bahnhof Landau, Bahnhofstr. 31, 94405 Landau/Isar
Strecke/Anspruch: 75 km / sportlich	Wege: Verkehrsarme Nebenstraßen und Radwege

Einkehr: Mittagspause: Schlossbräu in Mariakirchen / Kaffeepause: Asters Holunderhof in Ettling**Tourenverlauf:** Landau – Simbach – Arnstorf – Roßbach – Eichendorf – Oberpöding – Ettling – Landau

Vom Bahnhof Landau aus erreichen wir schnell den Bockerlradweg und gleiten an den Kleingärten vorbei hinaus ins Isartal. Diesem Weg folgen wir ca. 25 km. Es geht immer gemäßigt bergauf. Ab Arnstorf wechseln wir auf den Kollbachradweg und erreichen nach einer Strecke von ca. 30 km unser Mittagsziel. Im schönen Biergarten der Schlossbrauerei Mariakirchen verwöhnen wir uns mit bayerischen Schmankerln. Anschließend fahren wir weiter durch das Kollbachtal bis kurz vor die Mündung in die Vils. Ab Kröhstorf erreichen wir das Vilstal, dem wir bis Eichendorf folgen. Dort wenden wir uns nordwärts in Richtung Isar und überwinden da noch eine letzte Hügelkette. Auf unseren Wegen haben wir immer wieder schöne Ausblicke, teils bis in den Bayerischen Wald. Als Zwischenstopp werden wir noch im Hollunderhof Aster einkehren, um uns dort die leckeren Kuchen oder eine herzhaft Brotzeit schmecken zu lassen. Danach radeln wir auf asphaltierten Wegen entlang der Isar zum Ausgangspunkt unserer Radtour, dem Bahnhof Landau zurück.

Zugverbindung nach Landau gibt es stündlich ab Freising.

Die Strecke ist teilweise hügelig mit etwa 450 Höhenmetern.

Bitte über Homepage des ADFC Freising (www.freising.adfc.de/radtouren) anmelden.**Anmeldeschluss: 23.05.2026 um 18:00 Uhr.**

Mittwoch, 27. Mai 2026

Nur mit Anmeldung

Zum Westpark in München

TourGuide: Sepp Lettner

☎ 0176 34521739 ✉ slettner1@icloud.com

Beginn: 10:00 Uhr	Treffpunkt: Bahnhofstr. 32 (VHS-Pavillon beim Rathaus) in Neufahrn
Strecke/Anspruch: 70 km / mittel	Wege: Verkehrsarme Nebenstraßen, Rad- und Feldwege

Einkehr: Gasthaus „Land in Sonne“ in München

Tourenverlauf: Neufahrn – Bayern Campus – Olympiapark – Radbrücke an der Donnersbergerbrücke – Westpark – Bavariapark – Viktualienmarkt – Englischer Garten – Allianz Arena – Garching – Neufahrn

Unsere Tagestour startet in Neufahrn und führt zunächst über den Bayern Campus und den Olympiapark zur Radbrücke an der Donnersbergerbrücke – ein beeindruckendes Bauwerk moderner Radinfrastruktur. Nach einer gemütlichen Einkehr im Gasthaus „Land in Sonne“ durchqueren wir den Westpark und erreichen anschließend den Bavariapark mit seiner bekannten „endlosen Treppe“. Von dort aus geht es mitten durch die Münchner Innenstadt – vorbei am Viktualienmarkt, dem Hofgarten und durch den Englischen Garten bis zur Allianz Arena. Über Garching führt uns die Rückfahrt schließlich wieder nach Neufahrn.

Eine abwechslungsreiche Tour mit sportlichen Abschnitten, kulturellen Highlights und schönen Einkehrmöglichkeiten – perfekt, um München auf zwei Rädern zu erleben. **# Änderungen möglich. #**

Hinweis zur Tour: Die Tour führt mitten durch München – vorbei an vielen Sehenswürdigkeiten, aber auch durch den lebhaften Stadtverkehr. Bitte denkt daran: Es gibt einige Ampelstopps und häufige Anfahrten. Wer mitfährt, sollte sein Rad sicher beherrschen und sich auf wechselnde Verkehrssituationen einstellen können. Wir freuen uns auf eine schöne gemeinsame Tour mit euch – mit etwas Umsicht und Rücksicht kommen wir sicher und entspannt ans Ziel!

Bitte über Homepage des ADFC Freising (www.freising.adfc.de/radtouren) anmelden.

Samstag, 30. Mai 2026

Nur mit Anmeldung

Grenzsteine Hochstift Freising

TourGuide: Johannes Schmuker

☎ 0157 35147828 ✉ joschmu@gmx.de

Beginn: 09:00 Uhr	Treffpunkt: Hauptgeschäftsstelle Freisinger Bank in Freising
Strecke/Anspruch: 75 km / sportlich	Wege: Verkehrsarme Nebenstraßen, Rad- und Feldwege

Einkehr: Gastronomie unterwegs

Tourenverlauf: Freising – Hirschau – Hallbergmoos – Zengermoos – Isar – Weißenstephan – Pettenbrunn – Itzling – Zellhausen – Neustift – Freising

Im 17. und 18. Jahrhundert wurden zur Abgrenzung des ehemaligen Hochstiftes Freising vom Kurfürstentum Baiern Grenzsteine gesetzt. Einige dieser ehemaligen Grenzsteine sind noch heute vorhanden und z. T. als Denkmäler erfasst und geschützt. Auf der Rundtour in und um Freising wollen wir die frühere Grenze „erfahren“ und dabei mindestens 12 der noch vorhandenen alten Grenzsteine „anfahen“.

Insgesamt sind ca. 300 Höhenmeter zu bewältigen.

Bitte über Homepage des ADFC Freising (www.freising.adfc.de/radtouren) anmelden.

Sonntag, 31. Mai 2026

Tour in Fahrgemeinschaften (Anmeldepflicht)

Mit dem Rennrad zum Walchsee

TourGuide: Franz Grottenthaler

☎ 0152 06331071

✉ franz.grottenthaler@gmail.com

Beginn: 08:00 Uhr

Treffpunkt: Park & Ride Platz Bahnhof Freising

Strecke/Anspruch: 116 km / anspruchsvoll

Wege: Verkehrsarme Nebenstraßen und Radwege

Einkehr: Gastronomie unterwegs

Tourenverlauf: Reutberg – Sylvensteinspeicher – Warngau – Walchensee – Jachenau – Wegscheid – Bad Tölz – Reutberg

Wir verlassen Reutberg in Richtung Bad Tölz und vorbei an Lenggries kommen wir zur ersten Steigung rauf zum Sylvensteinspeicher. Auf dem Weg nach Wallgau hat man einen tollen Blick auf das Karwendelgebirge. Der Walchensee ist unser nächstes Ziel, wobei sich sicher ein paar Fotomotive ergeben werden. Nach einer weiteren Steigung geht es dann entspannt bergab nach Jachenau, wo wir zum Mittagessen einkehren werden und danach weiter in Richtung Wegscheid. Über Lenggries und Bad Tölz radeln wir zurück nach Reutberg, wo noch eine Kaffeepause eingeplant ist.

Die Tour weist insgesamt 820 Höhenmeter auf.

Anfahrt in Fahrgemeinschaften.

Bitte über Homepage des ADFC Freising (www.freising.adfc.de/radtouren) anmelden.



DEIN FREISINGER FITNESSSTUDIO

Tschüs Sofa, servus Fitness!
Trainiere mit uns! Geräte, Kurse
oder Wellness? Komm vorbei,
wir haben das Richtige für Dich!

Fitnessworld Number1 | Steincenter Freising | 08161 / 936 44 41
info@fitnessworld-number1.de | www.fitnessworld-number1.de

Dienstag, 02. Juni 2026

Nur mit Anmeldung

Durchs Tölzer Land

TourGuide: Franz Wieser

☎ 0178 9042067

✉ franz-wieser@gmx.de

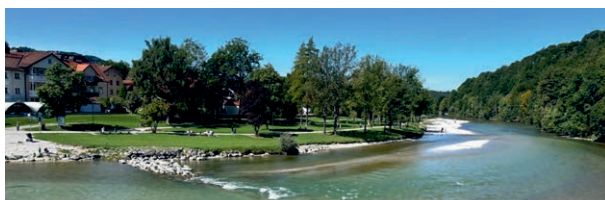
Beginn: 10:30 Uhr	Treffpunkt: Bahnhof Holzkirchen
Strecke/Anspruch: 80 km / sportlich	Wege: Verkehrsarme Nebenstraßen, Rad- und Schotterwege

Einkehr: Gasthaus Holzwirt in Ascholding**Tourenverlauf:** Holzkirchen – Bad Tölz – Ascholding – Holzkirchen

Gleich nach Holzkirchen erwartet uns eine traumhafte Bergkulisse. Nach kurzer Zeit erreichen wir den idyllischen Kirchsee. Über Ellbach führt die Strecke weiter in die historische Altstadt von Bad Tölz, wo wir im Café Schuler die erste Pause machen werden. Der folgende Weg führt uns über Königsdorf zum Bibisee und weiter zum Isarradweg. In Wolfratshausen überqueren wir die Isar ein zweites Mal, bevor wir über die Pupplinger Au zur Einkehr beim Holzwirt in Ascholding gelangen. Gut gestärkt radeln wir schließlich über Harmating und Baiernrain zurück nach Holzkirchen.

Eigenständige Anfahrt entweder in Fahrgemeinschaften oder mit öffentlichen Verkehrsmitteln.

Bitte über Homepage des ADFC Freising (www.freising.adfc.de/radtouren) anmelden.



Gasthof Lerner

HOTEL & RESTAURANT seit 1919

Vöttinger Straße 60

85354 Freising

Telefon: 08161 91646

www.gasthof-lerner.de

Gastfreundschaft
aus Tradition!



Donnerstag, 04. Juni 2025

(Fronleichnam)

Nur mit Anmeldung

Durch die östliche Hallertau

TourGuide: Andreas Kagermeier

☎ 0172 9600865

✉ andreas.kagermeier@adfc-freising.de

Beginn: 07:45 Uhr	Treffpunkt: Busbahnhof Freising (Regionalbusseite)
Strecke/Anspruch: 50 km / mittel	Wege: Verkehrsarme Nebenstraßen, Rad- und Waldwege

Einkehr: Biergarten im Hohenthanner Brauereigasthof in Hohentann

Tourenverlauf: Mainburg – Pfeffenhausen – Rottenburg – Hohenthann – Ergolding – Landshut

Die Route führt uns vom Zentrum der Hallertau durch deren östlichen Teil.

Am Treffpunkt in Freising steigen wir in die Freizeitbuslinie, die uns nach Mainburg, den Start unserer Radtour bringt. Zunächst geht es im Tal der Abens nach Norden. In Unterwangenbach orientieren wir uns nach Osten Richtung Pfeffenhausen. Dort folgen wir dem Tal der Großen Laaber bis Rottenburg mit zwei Steigungen (ist halt „tertiäres Hügelland“). Am höchsten Punkt unserer Tour in Hohenthann werden wir im Biergarten der dortigen Brauerei die Mittagspause einlegen.

Frisch gestärkt können wir dann tendenziell eher abwärts über Ergolding nach Landshut rollen.

In Landshut nehmen wir dann einen der von dort aus häufig verkehrenden Regionalzüge zurück nach Freising fahren. Je nach Auslastung werden wir uns dort unter Umständen aufteilen und in mehreren „Tranchen“ zurückfahren.

Mittlerer Schwierigkeitsgrad mit ca. 300 Höhenmetern.

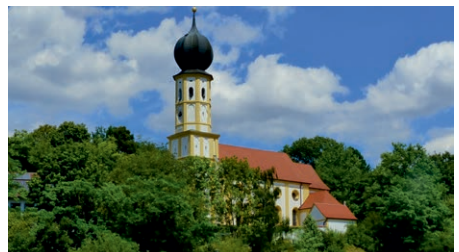
Die Zahl der Teilnehmer:innen ist (wg. dem Bustransfer) auf 10 Personen beschränkt.

Anmeldeschluss: 31.05.2026.

Die Reservierung der Fahrradmitnahme im Freizeitbus erfolgt durch den TourGuide. Kosten für Inhaber des Deutschlandtickets / MVV-Abo für die Fahrradmitnahme im Freizeitbus ca. 3,50 €/TN (Preisstand 2025) und MVV-Fahrradticket von Landshut nach Freising (3,70 €/TN).

Zzgl. Fahrkarten falls jemand kein Deutschlandticket / MVV-Abo hat.

Fahrradticket zurück von Landshut bitte selbst buchen.

Bitte über Homepage des ADFC Freising (www.freising.adfc.de/radtouren) anmelden.


Donnerstag, 04. bis Montag, 08. Juni 2026

Tour in Fahrgemeinschaften
(Anmeldepflicht)

Im tschechischen Nationalpark Šumava

TourGuides: Detlev Harms
Peter Wirth

 ➔ 0152 29895299
➔ 0151 28359122

 ✉ detlev.harms@adfc-freising.de
✉ wirthp@gmx.de

Beginn: 07:30 Uhr	Treffpunkt: Haupteingang Bürgerhaus in Eching
Strecke/Anspruch: 320 km / anspruchsvoll	Wege: Verkehrsarme Nebenstraßen, Rad- und Forstwege

Einkehr: Gastronomie unterwegs

Tourenverlauf: Berg Reichenstein – Modrava – Buchwald – Kvilda – Hartmanitz – Prasilj – Susice „Šumava“ – Rauschender Wald – heißt das bewaldete Grenzgebirge zwischen Bayern und Böhmen auf Tschechisch – „Böhmerwald“ nennen es die Deutschen. Hier durchstreifen wir auf fünf Tagestouren eine bizarre aber immer wunderschöne Natur. Über die „Grüne Grenze“ auf dem Gebirgskamm machen wir eine Runde auf die bayerische Seite. Wir fahren entlang von „Filzen“ (Hochmooren) und durch endlos dichten Wald, sehen die Quelle der Moldau und begleiten ihre lebhaften Nebenflüsse Otava, Vydra und Kremelna. Einige Namen:

- Karlsburg – überdauertes Mittelalter, Bergreichenstein – hier wurde mal Gold geschürft,
- Schüttenhofen – hier wurde der Goldsand getrocknet,
- Stubenbach, Hartmanitz – jüdisches Leben,
- Innergild, Außergild, Gutwasser – Orte, die früher von Holzhauern gegründet und heute von Naturfreunden belebt werden.

Unsere fünf Tagestouren von insgesamt 320 km und mit bis zu 1000 m Anstieg sind durchweg anspruchsvoll – E-Bike ist zu empfehlen.

Die Routen verlaufen auf asphaltierten bis kiesigen Rad- oder Forstwegen, Nebenstraßen mit Autoverkehr lassen sich nicht immer vermeiden.

Bitte über Homepage des ADFC Freising (www.freising.adfc.de/radtouren) anmelden.

Samstag, 06. Juni 2026

Nur mit Anmeldung

Keine Angst vor Schotterwegen

TourGuide: Mike Steigerwald

➔ 0152 26830871

✉ us-vespa@gmx.de

Beginn: 13:00 Uhr	Treffpunkt: Haupteingang Bürgerhaus in Eching
Strecke/Anspruch: 30 km / mittel	Wege: Radwege, Feld- und Schotterwege

Einkehr: Café oder Biergarten unterwegs**Tourenverlauf:** Echinger Umgebung

Heute wollen wir unsere Fahrtechnik spielerisch verbessern. Auf unseren Feierabendtouren begegnen uns immer wieder dieselben kniffligen Stellen: Eine Bahnunterführung mit Schiebehilfe, eine enge Umlaufsperr, eine steile Auf- oder Abfahrt - mit oder ohne Schotter - und vieles mehr. Meist kommen wir irgendwie durch, klar! Aber wie geht es leichter, sicherer, entspannter?

In einer kleinen Gruppe fahren wir gezielt zu diese Passagen (Vorschläge sind herzlich erwünscht), besprechen gemeinsam die beste Strategie und probieren diese anschließend ein paar Mal mit dem Radl aus. Ihr wisst ja: fünfmal gut gemacht steigert das Glücksgefühl enorm. Die Aufgaben sind für ALLE machbar, absolut ungefährlich und selbstverständlich freiwillig ohne irgendwelchen Druck. Das Ziel ist Vertrauen in sich selbst zu gewinnen und sich über die eigenen Erfolge zu freuen. Wir fahren insgesamt nur ca. 30 km, machen unsere Übungen und können das Ganze am Ende entspannt bei einer Tasse Kaffee setzen lassen.

Bitte über Homepage des ADFC Freising (www.freising.adfc.de/radtouren) anmelden.

Mittwoch, 10. Juni 2026

Nur mit Anmeldung

Zur Borstei in München

TourGuide: Sepp Lettner

☎ 0176 34521739

✉ slettner1@icloud.com

Beginn: 10:00 Uhr	Treffpunkt: Bahnhofstr. 32 (VHS-Pavillon beim Rathaus) in Neufahrn
Strecke/Anspruch: 55 km / mittel	Wege: Verkehrsarme Nebenstraßen, Rad- und Feldwege

Einkehr: Café Borstei in München

Tourenverlauf: Von Neufahrn fahren wir am Isarradweg entlang, durch den Englischen Garten und auf Fahrradstraßen durch Schwabing zur Borstei. Über das Olympiagelände und die Allianz Arena führt uns unser Weg wieder zurück nach Neufahrn.

Die Borstei liegt fernab der bekannten Touristenpfade und trotzdem lohnt es sich, dem Viertel im Westen von München einen Besuch abzustatten. Diese Wohnsiedlung ist einmalig in der Stadt – zum Teil sogar deutschlandweit. Architekt und Bauunternehmer Bernhard Borst, der diese Siedlung zwischen 1924 und 1929 an der Dachauer Straße bauen ließ, konzipierte damals auch Deutschlands erstes zentrales Heizungssystem. Die Wohnungen hatten deshalb nicht nur eine komfortable Zentralheizung, sondern auch fließendes Warmwasser und sogar beheizte Garagen. Die Vision des Architekten damals: Die Hausfrauen entlasten und mehr Zeit schenken zum gemeinsamen Verweilen im Viertel.

Wir erkunden das Gelände zu Fuß und machen noch eine Pause im dortigen Café.

Bitte über Homepage des ADFC Freising (www.freising.adfc.de/radtouren) anmelden.



KIRCHSTRASSE 2
85386 ECHING

TEL: 08133 4442196

INFO@PAMEGRILL.DE
WWW.PAMEGRILL.DE



Creative Greek Cuisine & Hotel



Herzlich Willkommen im Pame Grill
Ihr Grieche in Echting (Günzenhausen)

Griechische Gastronomie ist unsere Leidenschaft
und diese Leidenschaft möchten wir mit Ihnen teilen!

Wir freuen uns Sie in unserem Restaurant in einer gemütlichen, modernen und vom griechischen Flair inspirierten Atmosphäre willkommen zu heißen. Es erwarten Sie sowohl klassische als auch das eine oder andere neu definierte griechische Gericht sowie exquisite griechische Weine aus den interessantesten Regionen Griechenlands.

Mit mehr als 25 Jahren Erfahrung sind wir Experten unseres Gebiets – wir wissen am besten wie wir Ihnen authentische griechische Kulinarik näher bringen. Lassen Sie sich von unseren Spitzenköchen verwöhnen.

Wir freuen uns auf Sie!

Ihr Pame Grill Team




Unsere Öffnungszeiten Montag – Samstag 16:00 – 1:00 Sonntag 11:30 – 1:00

Samstag, 13. Juni 2026

Nur mit Anmeldung

Zum Airbräu am Flughafen

TourGuide: Rudi Linz

☎ 0172 7315948

✉ mail@rudi-linz.de

Beginn: 10:00 Uhr	Treffpunkt: St. Kastulus-Münster auf dem Plan in Moosburg
Strecke/Anspruch: 65 km / mittel	Wege: Verkehrsarme Nebenstraßen und befestigte Wege

Einkehr: Airbräu am Flughafen**Tourenverlauf:** Moosburg – Gaden – Flughafen und zurück

Vom Treffpunkt am Moosburger Münster aus geht es in Richtung Isar. An der Isar entlang radeln wir ein Stück auf dem Isar-Radweg bis zur Isarbrücke bei Oberhummel. Jetzt fahren wir ein kurzes Stück auf der Straße bis nach Gaden und von dort auf wenig befahrenen Straßen in Richtung Flugplatz München. Die letzten Kilometer führen auf Radwegen bis in das Flugplatzgelände zum „Airbräu“. Nach der Einkehr radeln wir nach Absprache denselben Weg oder auf einer anderen Variante wieder nach Moosburg zurück.

Bitte über Homepage des ADFC Freising (www.freising.adfc.de/radtouren) anmelden.

Samstag, 13. Juni 2026

Tour in Fahrgemeinschaften/Bahn (Anmeldepflicht)

Östlicher Ammersee

TourGuide: Michael Schneidt

☎ 0152 03592927

✉ m.schneidt@gmx.de

Beginn: 08:30 Uhr	Treffpunkt: P&R Parkplatz, Landsberger Str. 62, 82205 Gilching
Strecke/Anspruch: 68 km / sportlich	Wege: Verkehrsarme Nebenstraßen und Feldwege

Einkehr: Gasthof zur Post in Raisting**Tourenverlauf:** Neugilching – Hochstadt – Frieding – Erling – Pähl – Raisting – Riederau – Herrsching – Hechendorf – Weßling – Neugilching

Wir treffen uns am Park & Ride Platz am S-Bahnhof Neugilching. Von dort starten wir mit den Rädern auf relativ flachem Terrain durch Wälder über Hochstadt nach Frieding. Nach einigen kleinen Anstiegen erreichen wir schließlich Erling / Andechs. Dort geht es auf dem Höhenrücken vom östlichen Ufer des Ammersees weiter. Von hier haben wir einen herrlichen Blick auf den gesamten Ammersee und die Voralpenlandschaft. Immer leicht bergab erreichen wir Pähl, überqueren die Ammer und kehren dann im Biergarten in Raisting ein.

Nach der Mittagspause radeln wir 9 km am Ammersee entlang bis nach Riederau. Von Riederau bringt uns das Schiff mit den Rädern nach Herrsching (Preis pro Person inkl. Rad ca. 10 €). Ab Herrsching fahren wir am Pilsensee entlang nach Hechendorf. Weiter über Steinebach am Wörthsee erreichen wir Weßling, wo wir den Tag am See bei Kaffee, Kuchen oder einem Eis ausklingen lassen. Kurz danach erreichen wir wieder den Ausgangspunkt unserer Tour.

Sportliche Tour mit 400 Höhenmetern.

An- und Rückfahrt mit öffentlichen Verkehrsmitteln (S-Bahn) bzw. in Fahrgemeinschaften.

Bitte über Homepage des ADFC Freising (www.freising.adfc.de/radtouren) anmelden.

Sonntag, 14. Juni 2026

Tour in Fahrgemeinschaften (Anmeldepflicht)

Mountainbike-Tour zur Plumsjochhütte

TourGuide: Johannes Schmuker

☎ 0157 35147828

✉ joschmu@gmx.de

Beginn: 09:30 Uhr	Treffpunkt: Parkplatz vor dem Ortseingang von Vorderriß
Strecke/Anspruch: 60 km / anspruchsvoll	Wege: Verkehrsarme Nebenstraßen und unbefestigte Wege

Einkehr: Plumsjochhütte Karwendel

Tourenverlauf: Vorderriß – Hinterriß – Plumsjochhütte – Hinterriß – Vorderriß

Wir treffen uns am Parkplatz vor dem Ortseingang von Vorderriß. Von hier radeln wir sanft ansteigend auf der Straße, entlang des Rissbachs, bis zum Abzweig Plumsjochhütte, um dann den steilen Weg hoch zum Plumsjoch zu meistern. Nach der Mittagsrast in der Plumsjochhütte geht es wieder den gleichen Weg zurück. Auf dem Rückweg ist im Rissbachtal noch eine Kaffeepause möglich.

Voraussetzung für die Teilnahme ist ein geeignetes Mountainbike (Bereifung, Übersetzung).

Die Teilnahme ist auch mit einem e-MTB möglich, das Tempo richtet sich aber nach den Bio-Bikes.

Es besteht Helmpflicht.

Es sind ca. 1.000 Höhenmeter zu bewältigen.

Bitte über Homepage des ADFC Freising (www.freising.adfc.de/radtouren) anmelden.

Sonntag, 14. Juni 2026

Sternfahrt nach München – KV München

Tourenleitung: TourGuides des ADFC Kreisverbandes Freising

Strecke/Anspruch: mittel	Wege: Verkehrsarme Nebenstraßen und Radwege
---------------------------------	--

Startpunkt ist geplant in Freising (mit Zustieg in Neufahrn & Eching)

Auch 2026 plant der ADFC München eine große Radsternfahrt. Dieses Mal wird die Sternfahrt mitten im Juni stattfinden, sodass wie im letzten Jahr gutes Wetter zu erwarten ist. Letztes Jahr waren es insgesamt etwa 16.000 Teilnehmende, die ein eindrucksvolles Zeichen für den Wunsch nach guter Fahrradinfrastruktur gesetzt haben. Lasst uns auch 2026 viele sein beim gemeinsamen Radeln zum Königsplatz.

Die einzelnen Radzüge aus der Region werden von der Polizei begleitet. Sie kommen an bestimmten Orten zusammen und fahren gemeinsam weiter zum Königsplatz zur Abschlusskundgebung. Endgültiger Veranstaltungsablauf (z. B. Treffpunkte, Startzeiten und Streckenführung) lag zum Redaktionsschluss noch nicht vor.

Alle weiteren Informationen erhalten Sie über die Homepage des ADFC Kreisverbandes Freising (www.freising.adfc.de/radtouren), die lokalen Printmedien sowie über die Homepage der Sternfahrt beim ADFC Kreisverband München (<https://muenchen.adfc.de/sternfahrt>) und als ADFC-Mitglied per E-Mail.



DER GRIECHE AM FREIZEITPARK

Käthe Winkelmann Platz 3
85375 Neufahrn bei Freising

Montag bis Sonntag
11:30 Uhr bis 14:30 Uhr
&
17:30 Uhr bis 22:30 Uhr
(Sonntag bis 22:00 Uhr)
Mittwoch Ruhetag

Mittagskarte von Montag bis Freitag (außer Feiertag)
Mit sehr schönem Biergarten. Kommt vorbei!

Reservierung: 08165-6099330



Sonntag, 14. Juni 2026

Zeitraum: 14. Juni bis 05. Juli 2026

Auftakt Aktion Stadtradeln im Landkreis Freising

Die für den Landkreis bedeutendste Werbeaktion fürs Radfahren ist das Stadtradeln. 21 Tage lang gemeinsam radeln für Radförderung, Klimaschutz und Lebensqualität! Der Landkreis Freising und zahlreiche Kommunen im Landkreis werden sich wieder an der bundesweiten Aktion mit hoffentlich vielen Teilnehmern beteiligen. Vom 14. Juni bis einschließlich 5. Juli 2026 heißt es, in die Pedale treten und das Fahrrad als umweltfreundliches und platzsparendes Verkehrsmittel in den Vordergrund rücken. Etwa die Hälfte der mit dem Auto zurückgelegten Wege ist kürzer als fünf Kilometer – also eine ideale Entfernung zum Radfahren. Nebenbei liegt Radfahren im Trend, macht Spaß und ist zudem Fitness-Training zum Nulltarif. Mehr Fahrräder im Straßenverkehr tragen dazu bei, Luftschadstoffe und Lärm zu reduzieren und die Lebensqualität in Gemeinden und Städten deutlich zu verbessern. Schon jetzt ein herzliches Willkommen zu den Auftaktveranstaltungen und diversen Touren, die wir im gesamten Landkreis für ALLE interessierten Mitradler:innen organisieren werden.

Wir freuen uns schon jetzt auf Ihr zahlreiches Erscheinen. Alle weiteren Informationen erfolgen über die lokalen Printmedien, per E-Mail und über die Homepage des ADFC Kreisverbandes Freising (www.freising.adfc.de/radtouren).



STADTRADELN

Radeln für ein gutes Klima

Mittwoch, 17. Juni 2026

Nur mit Anmeldung

Schlössertour entlang der Max-Emanuel-Kanäle

TourGuide: Detlev Harms

☎ 0152 29895299 ✉ detlev.harms@adfc-freising.de

Beginn: 10:00 Uhr	Treffpunkt: Haupteingang Bürgerhaus in Eching
Strecke/Anspruch: 67 km / mittel	Wege: Verkehrsarme Nebenstraßen und Radwege

Einkehr: Biergarten Brunnwart in München Schwabing

Tourenverlauf: Eching – Unterschleißheim – Schloss Schleißheim – Karlsfeld – Allach – Schloss Blumenburg – Pasing – Schloss Nymphenburg – Olympiapark – Schwabing – Englischer Garten – Fröttmaning – Dirnismaning – Hochbrück – Mallertshofer Holz – Eching.

Diese Fahrradtour führt entlang des Nordmünchner Kanalsystems vorbei an vier Schlössern, Schloss Schleißheim, Schloss Allach, Schloss Blumenburg und Schloss Nymphenburg. Die Strecke verläuft entlang von sechs Kanälen, dem Schleißheimer Kanal, dem Dachau-Schleißheimer Kanal, dem Würmkanal, dem Pasing-Nymphenburger Kanal, dem Nymphenburger Stichkanal und dem Nymphenburg-Biedersteiner Kanal bis an die Isar. Kurz vor der Einmündung des Nymphenburg-Biedersteiner Kanals in die Schwarze Lacke kehren wir um ca. 13:00 im Biergarten Brunnwart ein. Nach der Pause geht es entlang der Schwarzen Lacke und dem Schwabinger Bach wieder an den Schleißheimer Kanal und danach über das Mallertshofer Holz zurück nach Eching.

Unterwegs gibt es regelmäßig kleinere Zwischenstopps (Trinkpausen).

Die Strecke ist insgesamt ca. 67 km lang und hat keine Steigungen.

Teilnehmerbegrenzung auf 20 Personen.

Bitte über Homepage des ADFC Freising (www.freising.adfc.de/radtouren) anmelden.

Freitag, 19. Juni 2026

Nur mit Anmeldung

Von Moosburg über Landshut nach Wartenberg

TourGuide: Gerhard Metzger

☎ 0159 02403835

✉ gerhard-adfc@gmx.de

Beginn: 10:00 Uhr	Treffpunkt: Viehmarktplatz, Landshuter Str. 23 in Moosburg
Strecke/Anspruch: 70 km / sportlich	Wege: Verkehrsarme Nebenstraßen, Wald- und Schotterwege

Einkehr: Mittagspause: Zollhaus in Landshut / Kaffeepause: Café Härtl in Wartenberg

Tourenverlauf: Moosburg – Volkmannsdorf – Landshut – Walpersdorf – Hachelstuhl – Altfraunhofen – Wartenberg – Moosburg

Vom Parkplatz in Moosburg aus fahren wir durch die Isarauen am himmelblauen See vorbei nach Volkmannsdorf. Dort müssen wir eine Treppenpassage überwinden, bevor wir uns wieder auf den Fahrradsattel schwingen können. Weiter radeln wir durch die Isarauen bis Landshut, wo wir in die historische Altstadt mit Ihren prächtigen Häuserfassaden einfahren. In Landshut können wir noch eine Bergpassage zur Burg Trausnitz hinauf wagen und die herrliche Aussicht auf die Altstadt und das Umland genießen. Danach rollen wir wieder bergab zu unserer wohlverdienten Einkehr im Gasthaus Zollhaus.

Nach der Stärkung gehts weiter immer am Roßbach entlang bis Grammelkam, wo wir auf die B15 treffen. An deren Radweg fahren wir über Hachelstuhl nach Altfraunhofen (Sehenswürdigkeit ist der idyllisch gelegene kleine Klostersee). Von dort radeln wir mit stetigem Auf und Ab über Vilsheim und Vatersdorf bis nach Wartenberg, wo uns das Café Härtl erwartet und wir die guten Torten- und Kuchenstücke genießen können. Von hier ist es nur noch ein längerer Katzensprung bis zu unserem Ausgangspunkt in Moosburg.

Bitte über Homepage des ADFC Freising (www.freising.adfc.de/radtouren) anmelden.

Samstag, 20. Juni 2025

Nur mit Anmeldung

Südwestliche Hallertau mit Ilmtal

TourGuide: Andreas Kagermeier

☎ 0172 9600865

✉ andreas.kagermeier@adfc-freising.de

Beginn: 07:45 Uhr	Treffpunkt: Busbahnhof Freising (Regionalbusseite)
Strecke/Anspruch: 65 km / mittel	Wege: Straßen, verkehrsarme Nebenstraßen, Rad- und Waldwege

Einkehr: Biergarten im Bürgerpark in Pfaffenhofen/Ilm

Tourenverlauf: Au – Enzelshausen – Wolnzach – Pfaffenhofen – Ilmmünster – Ampertal – Freising

Die Route führt uns vom Zentrum der Hallertau durch deren südwestlichen Teil.

Am Treffpunkt in Freising steigen wir in die Freizeitbuslinie, die uns nach Au in der Hallertau, den Start unserer Radtour bringt. Über den ehemaligen „Eisenbahnknotenpunkt“ Enzelshausen geht es zunächst entlang von Hopfengärten in Richtung Wolnzach. Dort Besuch des Deutschen Hopfenmuseums. Die Strecke führt uns weiter durch das Wolnzachtal runter ins Ilmtal über Rohrbach nach Pfaffenhofen, unserer Mittagsstation im schön angelegten Bürgerpark in der Ilmaue.

Frisch gestärkt radeln wir weiter im Ilmtal vorbei an Ilmmünster, um uns dann am Wendepunkt in Reichertshausen wieder über den Anstieg nach Paunzhausen Richtung Ampertal zu orientieren. Nach einem weiteren Anstieg bei Tünzhausen rollen wir über den Weltwald gemütlich zurück nach Freising. Mittlerer Schwierigkeitsgrad mit ca. 350 Höhenmetern.

Die Zahl der Teilnehmer:innen ist (wg. dem Bustransfer) auf 10 Personen beschränkt.

Anmeldeschluss: 14.06.2026.

Die Reservierung der Fahrradmitnahme erfolgt durch den TourGuide. Kosten Freizeitbus ca. 6 €/TN und Eintritt ins Hopfenmuseum nochmals ca. 6 €/TN (Preisstand jeweils 2025).

Bitte über Homepage des ADFC Freising (www.freising.adfc.de/radtouren) anmelden.

Samstag, 20. Juni 2026

Nur mit Anmeldung

Durchs Holzland nach Taufkirchen zum Urzeitmuseum

TourGuide: Ralf Ripperger

☎ 01515 9851810 ✉ r.ripperger@t-online.de

Beginn: 10:00 Uhr	Treffpunkt: St. Kastulus-Münster auf dem Plan in Moosburg
Strecke/Anspruch: 55 km / mittel	Wege: Verkehrsarme Nebenstraßen und Radwege

Einkehr: Biergarten Taufkirchen**Tourenverlauf:** Moosburg – Buch am Erlbach – Hohenpolding – Taufkirchen – Maria Thalheim – Fraunberg – Wartenberg – Moosburg

Wir fahren von Moosburg aus über Buch am Erlbach, Vatersdorf, Hohenpolding durchs hügelige Erdinger Holzland nach Taufkirchen a.d. Vils. Dort besuchen wir das Urzeitmuseum dessen Ausstellung uns eine spannende Zeitreise, die vor 145 Mio. Jahren mit den Sauriern beginnt und bis in die große Eiszeit vor 100.000 Jahren reicht, vermittelt.

Nach dem Besuch des Urzeitmuseums stärken wir uns im idyllisch gelegenen Taufkirchener Biergarten für die Rückfahrt nach Moosburg. Über Maria Thalheim, Fraunberg, Wartenberg und Langenpreising erreichen wir wieder unseren Ausgangspunkt.

Der Eintritt in das Urzeitmuseum beträgt 8,00 Euro.

Bitte über Homepage des ADFC Freising (www.freising.adfc.de/radtouren) anmelden.**Mein neues Wohlfühlbad.****Bad | Heizung | Elektro****ELEMENTAR FÜR HAUSTECHNIK
UND BADGESTALTUNG**

Alfred Bock GmbH | Münchner Str. 1b
85375 Neufahrn | T: 08165-6479-0
Besuchen Sie unsere neue Ausstellung!

www.ich-hab-bock.de

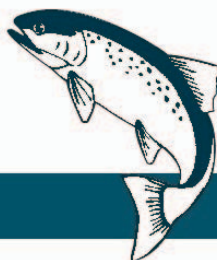


Forellenhof
Nadler

Fischzucht & Feinkost
aus Eching

Öffnungszeiten:
Mi.: 8–12 Uhr
Do. und Fr.: 8–12 und 13.30–17 Uhr
Sa.: 8–12 Uhr

Anton Kurz
Am Forellnbach 1
85386 Eching b. Freising



Telefon 081 33 / 64 67
Telefax 081 33 / 99 49 93
www.forellenhof-nadler.de



HK - Computer

Der Vor-Ort-Service für Sie!

- IT & Kommunikation
- Hard- & Software
- Privat- & Geschäftskunden
- Installation & Service

Untere Hauptstraße 9 ■ 85386 Eching ■ www.hk-computerservice.de
t 089 / 318 674-30 ■ f 089 / 318 674-36 ■ info@hk-computerservice.de

Mittwoch, 24. Juni 2026

Nur mit Anmeldung

Natur Pur Tour entlang der Würm

TourGuide: Detlev Harms

☎ 0152 29895299 ✉ detlev.harms@adfc-freising.de

Beginn: 09:00 Uhr	Treffpunkt: Haupteingang Bürgerhaus in Eching
Strecke/Anspruch: 103 km / sportlich	Wege: Verkehrsarme Straßen, Rad- und Schotterwege

Einkehr: Biergarten Kraillinger Brauerei in Krailling

Tourenverlauf: Eching – Oberschleißheim – Feldmoching – Moosach – Obermenzing – Pasing – Martinsried – Wangen – Starnberg und von da entlang der Würm und des Würmkanals über Oberschleißheim nach Eching

Die Würm ist ein ca. 40 km langer Flusslauf und der einzige Abfluss des Starnberger Sees, der bis 1962 Würmsee hieß. Sie beginnt an dessen Nordostende bei Starnberg und der Hauptarm mündet bei Dachau in die Amper, die dann bei Moosburg in die Isar mündet. Die Würm speist aber auch das Nordmünchner Kanalsystem, über das Teile des Würmwassers direkt in die Isar und in die Moosach gelangen und deshalb führt die Würm bei Dachau weniger Wasser als der Abfluss des Starnberger Sees bei Starnberg.

Wir fahren mit dem Rad quer durch München bis zum Starnberger See. Von Starnberg aus geht es entlang der Würm durch das Leutstetter Moos, an dem römischen Gutshof „Villa Rustica“, dem Schloss Leutstetten und der Kirche St. Alto vorbei, ins Würmtal. Hier treffen wir gleich hinter Leutstetten auf die mystische „Drei-Bethen-Quelle“, der Heilkräfte zugesprochen werden. Weiter geht es dann durch den wohl urigsten Teil des Würmtales über einen etwas ruppigen Weg nach Gauting. In Gauting kreuzen wir die Würm kurz hinter dem renovierten Mühlenrad am Lederersteg und radeln durch den historischen Schlosspark Fußberg weiter am linken Würmufer entlang bis zu unserer Mittagsrast im Biergarten der Kraillinger Brauerei. Nach unserer wohlverdienten Pause fahren wir über Gräfelfing durch den Pasinger Stadtpark weiter entlang der Würm am Schloss Blutenburg vorbei bis Karlsfeld. Hier verlassen wir die Würm und folgen dem Würmkanal bis zur Ruderregattastrecke. Von hier fahren wir über das Inhausermoos an der Moosach entlang zurück nach Eching und Neufahrn.

Unterwegs gibt es regelmäßig kleinere Zwischenstopps (Trinkpausen).

Die Strecke ist insgesamt ca. 103 km lang und hat leichte Steigungen.

Teilnehmerbegrenzung auf 15 Personen.

Bitte über Homepage des ADFC Freising (www.freising.adfc.de/radtouren) anmelden.



Samstag, 27. Juni 2026

Tour in Fahrgemeinschaften (Anmeldepflicht)

Altbaierischer Oxenweg

TourGuide: Fritz Hammel

☎ 0151 25512734

✉ fritz.hammel@adfc-freising.de

Beginn: 09:00 Uhr	Treffpunkt: Parkplatz am Bahnhof in Altomünster
Strecke/Anspruch: 71 km / mittel	Wege: Verkehrsarme Nebenstraßen und Radwege

Einkehr: Brauereigasthof St. Afra im Felde bei Friedberg**Tourenverlauf:** Altomünster – Friedberg – Augsburg – Friedberg – Sielenbach – Altomünster**Eigenständige Anfahrt in Fahrgemeinschaften.**

MVV-Alternative: Die Anreise mit der S1 nach Laim und dann mit der S2 über Dachau nach Altomünster (dauert deutlich länger).

Bei der Organisation von Fahrgemeinschaften ist der TourGuide behilflich. Deshalb frühzeitig (!) Bescheid geben, wenn Mitfahrgelegenheiten angeboten werden können oder gesucht werden.

Der Altbaierische Oxenweg ist ein Handelsweg, auf dem im Mittelalter Grauoche von Ungarn über Wien bis vor die Tore Augsburgs getrieben wurden. Wir folgen einem Teil dieses Weges und passieren dabei auch mehrere bekannte Kirchen. Am Stadtrand von Friedberg besichtigen wir die Wallfahrtskirche Herrgottsruh. Beim Neubau dieser Kirche im Rokoko-Stil war auch der berühmte Maler und Architekt Cosmas Damian Asam beteiligt. Nicht weit entfernt befindet sich der Brauereigasthof St. Afra im Felde, wo wir einkehren werden. In Augsburg überqueren wir am Hochablass den Lech und schauen uns die anlässlich der Olympiade 1972 erbaute Kanuslalomstrecke an. Auf dem Rückweg kommen wir in Friedberg beim Wittelsbacher Schloss vorbei, das auf eine hochmittelalterliche Burganlage zurückgeht. Eine weitere Wallfahrtskirche auf unserem Weg ist die Kirche Maria Schnee in Wulfertshausen. Wenn es die Zeit erlaubt, machen wir noch eine kurze Rast bei Mariandels Hofcafé in Unterzell.

In Sielenbach gab es an einer Mariendarstellung in einem Marterl „Wunderheilungen“, die dazu führten, dass dort die heutige Wallfahrtskirche Maria Birnbaum entstand.

Etwa um 17:00 Uhr wollen wir wieder in Altomünster sein, sodass wir gegen 18:00 Uhr zurück in Eching sein sollten.

Bitte über Homepage des ADFC Freising (www.freising.adfc.de/radtouren) anmelden.



Samstag, 27. Juni 2026

Nur mit Anmeldung

Durchs Glonnal zum Schloss Hohenkammer

TourGuide: Peter Helsper

☎ 0173 7799983

✉ peter.helsper@web.de

Beginn: 10:00 Uhr	Treffpunkt: Vorplatz Bibliothek Weihenstephan (Vöttinger Straße)
Strecke/Anspruch: 55 km / mittel	Wege: Verkehrsarme Nebenstraßen, Feld- und Waldwege

Einkehr: Biergarten Schloss Hohenkammer**Tourenverlauf:** Freising – Allershausen – Hohenkammer – Allershausen – Freising

Wir treffen uns vor der Bibliothek am Hochschul-Campus Weihenstephan an der Vöttinger Straße. Wir starten zunächst auf asphaltierten Radwegen und nach kurzer Fahrt auf gut befestigten Waldwegen Richtung Weltwald und weiter über Thalhausen nach Kühnhausen. Mit der ersten echten Steigung gelangen wir nach Berg. Weiter geht es durch den Wald hinab nach Allershausen. Von dort folgen wir der Glonn flußaufwärts auf Feld- und Wiesenwegen und kleinen Nebenstraßen zum Schloss Hohenkammer. Im dortigen Biergarten wollen wir zur Mittagspause einkehren. Nach einer Stärkung machen wir uns auf den Rückweg. Nach dem Umrunden des Wasserschlosses geht es zunächst durch Hohenkammer ein gutes Stück bergauf. Wieder auf Feld-, Wald- und Radwegen in sanftem auf und ab erreichen wir mit weitem Blick ins Ampertal wieder Allershausen. Über asphaltierte Radwege radeln wir weiter nach Kranzberg und dem letzten Anstieg des Tages in den Kranzberger Forst mit einem schönen Ausblick auf Freising am Ende. Durch Hohenbachern geht es dann hinab zum Start- und Zielpunkt in Weihenstephan.

Bitte über Homepage des ADFC Freising (www.freising.adfc.de/radtouren) anmelden.

**NUR
HEREIN
SPAZIERT!**



IN UNSERE NEUE
AUSSTELLUNG
FOKKERSTRASSE 1
85399 HALLBERGMOOS


WWW.LAMPRECHT-HEIZUNG.DE

K. LAMPRECHT GMBH
HEIZUNG · LÜFTUNG · SANITÄR · WARTUNG

Fokkerstraße 1 | 85399 Hallbergmoos

Telefon 08 11 / 84 24
Telefax 08 11 / 35 43



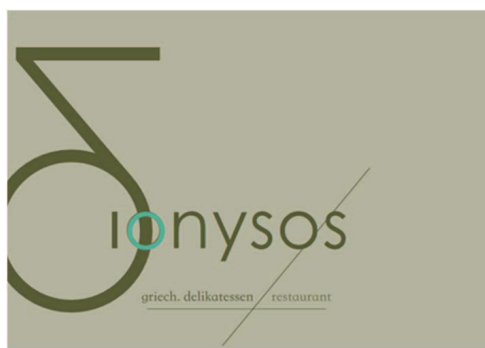
Wir arrangieren für Sie:

Familienfeiern * Geschäftsessen * Jubiläumsfeiern
Geburtstagsfeiern * Hochzeitsfeiern * und vieles mehr.

Sprechen Sie mit uns!

Alle Speisen auch zum Mitnehmen!

Freisinger Straße 3
85386 Eching
Tel. 08165 / 70 77 44
Fax: 08165 / 90 90 01



Öffnungszeiten

11:00 bis 15:00 Uhr und 17:30 bis 23:00 Uhr

Kein Ruhetag!

Sonntag, 28. Juni 2026

Nur mit Anmeldung

Eltern-Kind-Tour zum Valentinspark in Unterschleißheim

TourGuide: Marianne Mayer

☎ 0157 72084885 ✉ mayermarianne@gmx.de

Beginn: 15:00 Uhr	Treffpunkt: Haupteingang Bürgerhaus in Eching
Strecke/Anspruch: 18 km / leicht	Wege: Durchgehend asphaltierte Nebenstraßen

Einkehr: Spielplatz im Valentinspark in Unterschleißheim

Tourenverlauf: Eching – Hollerner See – Unterschleißheim – Berglwald – Hollerner See – Eching
 Zu dieser Radtour sind Eltern mit Kindern eingeladen. Wir befahren hauptsächlich Radwege, die so breit sind, dass man bequem mit dem Kinder-Radanhänger oder selbst fahrenden Kindern unterwegs sein kann. **Es gibt ausreichend Pausen.**

Wir starten am Bürgerhaus und folgen dem Radweg Richtung Hollerner See. Am Hofladen können wir die erste Pause einlegen und den Hühnern zuschauen. Weiter gehts nach Unterschleißheim. Nach der Unterführung befahren wir eine ruhige Seitenstraße, die uns zum Valentinspark bringt. Hier gibt es viele Spielgeräte und auch einen kleinen See. Jetzt ist auch Zeit für ein kleines Picknick. Nach einem Abstecher in den Berglwald (optional), treten wir die Rückfahrt Richtung Eching an. Wir halten am Hollerner See - wer will kann gerne noch länger bleiben oder gemeinsam mit der Gruppe nach Eching zurückfahren. Mit einem Eis können wir den gemütlichen Radtag abschließen.

Diese Tour ist ausschließlich für Eltern mit ihren Kindern gedacht.

Erwachsene ohne Kinder oder Kinder ohne Eltern bzw. ohne Erziehungsberechtigte können an der Tour nicht teilnehmen!

Bitte etwas Proviant und Getränke für das Picknick mitnehmen. Die Teilnahme ist kostenlos!

Bitte über Homepage des ADFC Freising (www.freising.adfc.de/radtouren) anmelden.

Mittwoch, 01. Juli 2026

Nur mit Anmeldung

Radtour zur Kugleralm

TourGuide: Detlev Harms

☎ 0152 29895299 ✉ detlev.harms@adfc-freising.de

Beginn: 10:00 Uhr	Treffpunkt: Haupteingang Bürgerhaus in Eching
Strecke/Anspruch: 82 km / sportlich	Wege: Verkehrsarme Nebenstraßen, Rad- und Schotterwege

Einkehr: Biergarten Kugleralm

Tourenverlauf: Eching – Dietersheim – Ismaning – Aschheim – Feldkirchen – Neubiberg – Unterhaching – Westham – München – Garching – Eching.

Auf dieser sportlichen Radtour fahren wir über Dietersheim an der Isar entlang bis Ismaning und von dort über den Speichersee, Aschheim und Feldkirchen durch den Riemer Park und den Truderinger Wald bis Neubiberg zur ehemaligen Start- und Landebahn des Fliegerhorsts Neubiberg im heutigen Landschaftspark Hachinger Tal. Im Anschluss geht es über Unterhaching und Westerham zur Rast im Biergarten Kugleralm. Nach der Mittagspause radeln wir durch den Perlacher und Grünwalder Forst an die Isar-Hochleite bei Großhesselohe und am Isar-Hochufer entlang zum 1860 Stadion. Von dort geht es auf der östlichen Isarseite am Maximilianeum vorbei durch München bis zum Hypoberg und dann über Garching zurück nach Eching.

Wie bei allen unserer Touren gibt es regelmäßig kleinere Zwischenstopps (Trinkpausen).

Die Strecke ist ca. 82 km lang und hat nur leichte Steigungen (240 Höhenmeter).

Teilnehmerbegrenzung auf 20 Personen.

Bitte über Homepage des ADFC Freising (www.freising.adfc.de/radtouren) anmelden.

Samstag, 04. Juli 2026**Tour in Fahrgemeinschaften/Bahn (Anmeldepflicht)**

Schongau – Pfaffenwinkel

TourGuide: Michael Schneidt

☎ 0152 03592927

✉ m.schneidt@gmx.de

Beginn: 09:00 Uhr	Treffpunkt: Parkplatz Buchenweg 12 in 86956 Schongau
Strecke/Anspruch: 62 km / sportlich	Wege: Verkehrsarme Nebenstraßen und Feldwege

Einkehr: Gasthaus Metzgerwirt in Lechbruck**Tourenverlauf:** Schongau – Peiting – Rottenbuch – Wildsteig – Wies – Steingaden – Lechbruck – Haslacher See – Burggen – Altenstadt – Schongau

Wir treffen uns um 09:00 Uhr am Parkplatz Buchenweg 12 in 86956 Schongau (ca. 100 m vom Bahnhof entfernt). Anreise auch mit der Bahn möglich. Von dort starten wir gleich bergauf nach Peiting. Weiter geht es über hügeliges Gelände über Rottenbuch nach Wildsteig. Nach ca. 25 km erreichen wir Wies, wo wir genügend Zeit zur Besichtigung der Wieskirche haben werden. Ein paar Kilometer weiter gibt es noch eine etwas kleinere Kirche mit schönem Klostergarten zum Anschauen. Im Pfaffenwinkel genießen wir das schöne Voralpen-Panorama. Bei Kilometer 36 erreichen wir das Gasthaus Metzgerwirt, wo wir bei schönem Wetter im Biergarten einkehren werden. Danach radeln wir am Lech entlang immer leicht abwärts am Haslacher See vorbei nach Burggen. In Altenstadt werden wir noch einmal Gelegenheit zu Kaffee und Kuchen bekommen. Kurz danach erreichen wir wieder den Ausgangspunkt unserer Tour in Schongau.

Anreise in Fahrgemeinschaften mit PKW - Anreise mit der Bahn ebenfalls möglich.**Sportliche Tour mit 610 Höhenmetern.**Bitte über Homepage des ADFC Freising (www.freising.adfc.de/radtouren) anmelden.**Dienstag 07. Juli 2026****Tour in Fahrgemeinschaften/S-Bahn (Anmeldepflicht)**

Fünf-Seen-Tour durchs bayrische Oberland

TourGuide: Carl-Heinz Feller

☎ 0173 3493670

✉ carl-heinz.feller@adfc-freising.de

Beginn: 10:00 Uhr	Treffpunkt: Parkplatz S-Bahnhof in Steinebach
Strecke/Anspruch: 45 km / mittel	Wege: Verkehrsarme Nebenstraßen, Rad- und Schotterwege

Einkehr: Restaurant Strandbad in Utting**Tourenverlauf:** Steinebach/Wörthsee – Weißlinger See – Ammersee – Pilsensee – Wörthsee

Wir starten um 10:00 Uhr beim S-Bahnhof Steinebach am Wörthsee und radeln im Fünf-Seenland an vier verschiedenen Seeufern entlang. Unser Weg führt uns zuerst rund um den Weißlinger See über die Wallfahrtskapelle Grünsink (Besichtigung) zum Wörthsee. Von dort geht es weiter entlang des idyllischen Westufers des Ammersees.

Mittagspause machen wir im Restaurant Strandbad in Utting und fahren danach nach Dießen. Mit dem Schiff gehts anschließend nach Herrsching. Von dort radeln wir zum Pilsensee und weiter am Wörthsee vorbei zurück nach Steinebach, wo wir den Radtag bei Brotzeit/Abendessen am Ufer des Wörthsees ausklingen lassen können. Unterwegs gibt es kleine Zwischenstopps für Kunst, Kultur und evtl. zum Baden.

Die Strecke ist ca. 45 km lang und ohne große Steigungen.

Anfahrt nach Steinebach mit der S-Bahn bzw. in Fahrgemeinschaften.Bitte über Homepage des ADFC Freising (www.freising.adfc.de/radtouren) anmelden.

Mittwoch, 08. bis Sonntag, 12. Juli 2026

Tour in Fahrgemeinschaften
(Anmeldepflicht)

Marillentage in der Wachau

TourGuides: Sigi Hochhold
Detlev Harms

→ +49(0)157 80467925
→ +49(0)152 29895299

✉ sigihochhold@gmail.com
✉ detlev.harms@adfc-freising.de

Beginn: 08:00 Uhr	Treffpunkt: Haupteingang Bürgerhaus in Eching
Strecke/Anspruch: 350 km / sportlich	Wege: Verkehrsarme Nebenstraßen, Rad- und Schotterwege

Einkehr: Buschenschanken und Gasthäuser

Tourenverlauf: Wachau rund um Krems

3 Tagestouren (à 60 bis 70 km) und 2 Halbtagestouren (à ca. 40 km am An- und Abreisetag).

Wir radeln rund um Krems. Die Touren legen ihren Fokus auf die Marillentage in der Wachau und die malerische Natur mit ihren Burgen und Weinbergen zwischen Donau, Krems und Kamp.

Bitte über Homepage des ADFC Freising (www.freising.adfc.de/radtouren) anmelden.

Sonntag, 12. Juli 2026

Nur mit Anmeldung

Räuber Kneißl Radweg – Abschnitt 1 & 2

TourGuide: Sepp Lettner

→ 0176 34521739

✉ slettner1@icloud.com

Beginn: 10:00 Uhr	Treffpunkt: Bahnhof Feldmoching
Strecke/Anspruch: 70 km / mittel	Wege: Verkehrsarme Nebenstraßen, Rad- und Schotterwege

Einkehr: Gastronomie unterwegs

Tourenverlauf:

Abschnitt 1: Feldmoching – Karlsfeld – Günding – Bergkirchen – Kreuzholzhausen – Lauterbach

Abschnitt 2: Lauterbach – Geiselpullach – Gröbenzell – Lochhausen – Allach – Feldmoching.

Treffpunkt ist in Feldmoching am Bahnhof (Westseite – Josef-Frankl-Straße) um 10:00 Uhr. Abfahrt S-Bahn in Neufahrn um 09:24 Uhr. Start und Ende der Tour ist Feldmoching am Bahnhof.

Bei ADFC-Touren mit Bahn- oder S-Bahn-Anreise können sich die Abfahrtszeiten kurzfristig ändern – besonders an Wochenenden mit geplanten Sperrungen der Stammstrecke. Bitte vor der Tour im Tourenportal nachsehen und den E-Mail-Eingang auf aktuelle Hinweise prüfen.

Eine Radtour mit Geschichte (<https://www.raeuber-kneissl-radweg.de>).

Die Tour verbindet die Abschnitte 1 und 2 des Räuber Kneißl Radwegs.

Karlsfeld: Leben zu Kneißls Zeit – Mathias Kneißl wird in eine Zeit politischer, wirtschaftlicher und sozialer Umbrüche hineingeboren: Bayern hat 1871 im Deutschen Kaiserreich Teile seiner Souveränität verloren.

Bergkirchen – Beruf und Arbeit: Während seiner Haft in Amberg macht Kneißl eine Schreinerlehre. Doch obwohl ihm ein Verwandter aus München Arbeit anbietet, kommt er nicht früher frei. Als er im Februar 1899 endlich entlassen wird, ist er 23 Jahre alt und von der Haft gesundheitlich zerrüttet

Gröbenzell: Raub, Flucht und Verfolgung – Als die Arbeitssuche für Kneißl immer schwieriger wird, überredet ihn sein Cousin Erhard Holzleitner zu einem Einbruch in der Hallertau.

Schautafeln und Rastplätze:

1 Waldschwaigsee

2 Kneippanlage Gröbenzell vor der Russenbrücke in Gröbenzell

3 am Eisolzrieder See

4 bei Kreuzholzhausen.

Änderungen möglich.

Bitte über Homepage des ADFC Freising (www.freising.adfc.de/radtouren) anmelden.

RADLER

...sind bei uns immer herzlich Willkommen!

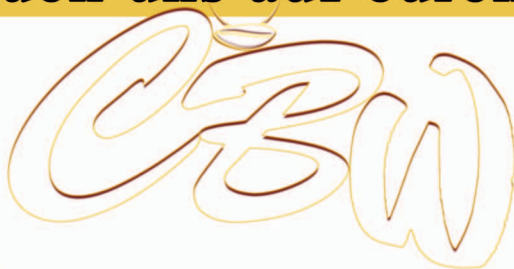
...gibt's bei uns (auch alkoholfrei)

immer frisch vom Fass!

...können bei uns ihre Trinkflaschen immer
kostenlos mit frischem Wasser auffüllen!



Wir freuen uns auf euren Besuch!



Café
Bistro
Frühstück
Restaurant

Café - Bistro Woch'nblatt

Münchener Straße 1 | 85368 Moosburg

Tel.: 08761 1027 | E-Mail: wochnblatt@t-online.de

www.cafe-bistro-wochnblatt.de

Donnerstag, 16. Juli 2026

Nur mit Anmeldung

Bequemer Ausflug zum Klosterwirt in Schönbrunn

TourGuide: Marianne Mayer

☎ 0157 72084885 ✉ mayermarianne@gmx.de

Beginn: 15:00 Uhr	Treffpunkt: Haupteingang Bürgerhaus in Eching
Strecke/Anspruch: 50 km / mittel	Wege: Verkehrsarme Nebenstraßen und Radwege

Einkehr: Klosterwirt in Schönbrunn

Tourenverlauf: Eching – Haimhausen – Fahrenzhausen – Kammerberg – Schönbrunn – Eching

Wir treffen uns in Eching am Bürgerhaus und starten von dort nach Haimhausen. Weiter gehts ein Stück weit die Amper entlang und dann über Fahrenzhausen nach Kammerberg. Nun sind wir im hügeligen Dachauer Hinterland unterwegs. Nach ca. 2 bis 2,5 Stunden erreichen wir den Klosterwirt in Schönbrunn. Hier genießen wir die bayerische Küche und entspannen uns, bevor wir wieder nach Eching zurückradeln.

Bitte über Homepage des ADFC Freising (www.freising.adfc.de/radtouren) anmelden.



Samstag, 18. Juli 2026

Nur mit Anmeldung

Von Moosburg zum Schloß Ratzenhofen

TourGuide: Ralf Ripperger

☎ 01515 9851810 ✉ r.ripperger@t-online.de

Beginn: 10:00 Uhr	Treffpunkt: St. Kastulus-Münster auf dem Plan in Moosburg
Strecke/Anspruch: 70 km / mittel	Wege: Verkehrsarme Nebenstraßen und Radwege

Einkehr: Biergarten Schloß Ratzenhofen

Tourenverlauf: Moosburg – Hörgerthausen – Mainburg – Ratzenhofen – Mainburg – Nandlstadt – Moosburg

Von Moosburg fahren wir über Mauern nach Hörgerthausen und weiter geht es auf dem Nandlstädter Kulturradweg nach Hausmehring. Von dort radeln wir auf dem Abensradweg über Tegernbach und Mainburg nach Ratzenhofen.

Nach der Einkehr im weithin bekannten „Biergarten Ratzenhofen“ geht es gut gestärkt zurück über Mainburg, Nandlstadt und Sixthaselbach nach Moosburg.

Bitte über Homepage des ADFC Freising (www.freising.adfc.de/radtouren) anmelden.

Sonntag, 19. Juli 2026

Nur mit Anmeldung

Eltern-Kind-Tour zum Abenteuerspielplatz in Haimhausen

TourGuide: Marianne Mayer

☎ 0157 72084885 ✉ mayermarianne@gmx.de**Beginn:** 15:00 Uhr**Treffpunkt:** Haupteingang Bürgerhaus in Eching**Strecke/Anspruch:** 20 km / leicht**Wege:** Durchgehend asphaltierte Nebenstraßen**Einkehr:** Abenteuerspielplatz in Haimhausen**Tourenverlauf:** Eching – Hollerner See – Lohhof – Inhauser Moos – Haimhausen – Hollerner See – Eching

Zu dieser Radtour sind Eltern mit Kindern eingeladen. Wir befahren hauptsächlich Radwege, die so breit sind, dass man bequem mit dem Kinder-Radanhängler oder selbst fahrenden Kindern unterwegs sein kann. **Es gibt ausreichend Pausen.**

Wir starten am Bürgerhaus und folgen dem Radweg Richtung Hollerner See. Am Hofladen können wir die erste Pause einlegen und den Hühnern zuschauen. Weiter gehts parallel zur B13 bis zur Bahnunterführung am Lohhofer Bahnhof. Von hier folgen wir der Straße Richtung Inhauser Moos. Nun gehts auch ein bisschen aufwärts, nur ein kurzer Anstieg und schon bald erreichen wir Haimhausen. Hier gibt es viel zu entdecken – ein echter Abenteuerspielplatz für größere Kinder und auch eine Rutsche für kleinere. Jetzt ist auch Zeit für ein kleines Picknick.

Nach einer ausreichenden Pause treten wir die Rückfahrt Richtung Eching an. Wir halten am Hollerner See, wer will kann gerne noch länger bleiben oder gemeinsam mit der Gruppe nach Eching zurückfahren. Mit einem Eis können wir den gemütlichen Radtag abschließen.

Diese Tour ist ausschließlich für Eltern mit ihren Kindern gedacht. **Erwachsene ohne Kinder oder Kinder ohne Eltern bzw. ohne Erziehungsberechtigte können an der Tour nicht teilnehmen!**

Bitte etwas Proviant und Getränke für das Picknick mitnehmen. Die Teilnahme ist kostenlos!

Bitte über Homepage des ADFC Freising (www.freising.adfc.de/radtouren) anmelden.



© ADFC

Sonntag, 19. Juli 2026

Tour in Fahrgemeinschaften (Anmeldepflicht)

Durch das Urdonatal von Neuburg nach Dollnstein

TourGuide: Peter Wirth

☎ 0151 28359122

✉ wirthp@gmx.de

Beginn: 09:00 Uhr	Treffpunkt: Parkplatz Schlösslwiese, Zur Ringmeierbucht 4 86633 Neuburg an der Donau
Strecke/Anspruch: 70 km / anspruchsvoll	Wege: Verkehrsarme Nebenstraßen und Radwege

Einkehr: Gastronomie in Dollnstein

Tourenverlauf: Neuburg – Stepperg – Wellheim – Dollnstein – Nassenfels – Neuburg

Nachdem wir uns auf dem Parkplatz in Neuburg getroffen haben, fahren wir auf dem Donauradweg nach Stepperg ... wer kennt die bayerische Kurfürstin Leopoldine? ... und folgen dem Wellheimer Trockental bis nach Dollnstein. Hier war vor erdgeschichtlicher Zeit die Donau unterwegs.

Nach der Einkehr in Dollnstein, wenden wir uns zurück in Richtung Neuburg zur Schutterquelle und folgen dem Schuttertal. Bei Nassenfels lassen wir die Schutter allein weiter nach Ingolstadt fließen und treffen wieder auf die Donau in Neuburg. Die stattliche Residenzstadt aus dem 16. Jahrhundert war Sitz einer der verzweigten Verwandtschaften der Wittelsbacher Großfamilie (Ottheinrich von Pfalz-Neuburg). Heute treffen sich dort jedes Jahr Wasserwachtler aus ganz Europa und feiern Fasching – schwimmend in der Donau – im Februar! Wir schauen uns dort ein bisschen um, nehmen vielleicht noch einen heißen Kaffee und treten dann die Heimfahrt an.

Die Teilnehmer treffen sich um 09:00 Uhr am Parkplatz Schlösslwiese, Zur Ringmeierbucht 4, 86633 Neuburg an der Donau. **Fahrgemeinschaften werden vom Tourguide organisiert.**

Bitte über Homepage des ADFC Freising (www.freising.adfc.de/radtouren) anmelden.

Mittwoch, 22. Juli 2026

Tour in Fahrgemeinschaften/Bahn (Anmeldepflicht)

Mountainbike-Tour Rund um die Rotwand

TourGuide: Johannes Schmuker

☎ 0157 35147828

✉ joschmu@gmx.de

Beginn: 09:45 Uhr	Treffpunkt: Parkplatz gegenüber Sportalm in Bayrischzell
Strecke/Anspruch: 46 km / anspruchsvoll	Wege: Verkehrsarme Straßen, Rad- und Forstwege

Einkehr: Albert-Link-Hütte

Tourenverlauf: Bayrischzell – Zipfelwirt – Elendsattel – Spitzingsee – Josefthal – Hammer – Geitau – Bayrischzell

Die Mountainbike-Runde um die Rotwand führt uns von Bayrischzell nach Süden zum Zipflwirt, dann weiter nach Westen stetig ansteigend durch das Klo-Ascher-Tal bis zum Elendsattel. Weiter geht es zügig bergab ins Tal der Valepp, dann wieder bergauf entlang der Roten Valepp zur Albert-Link-Hütte. Nachdem wir am Spitzingsee entlang gefahren sind und den Spitzingsattel überquert haben, geht es zuerst auf der Staatsstraße, dann die alte Spitzingstraße hinab nach Josefthal und weiter im Tal der Aurach nach Hammer und über Geitau zurück nach Bayrischzell.

Voraussetzung für die Teilnahme ist ein geeignetes Mountainbike (Bereifung, Übersetzung).

Die Teilnahme ist auch mit einem e-MTB möglich, das Tempo richtet sich aber nach den Bio-Bikes.

Es besteht Helmpflicht.

Es sind ca. 840 Höhenmeter zu bewältigen.

Eigenständige Anreise mit öffentlichen Verkehrsmitteln oder in Fahrgemeinschaften.

Bitte über Homepage des ADFC Freising (www.freising.adfc.de/radtouren) anmelden.

Donnerstag, 23. Juli 2026 Tour in Fahrgemeinschaften/Bahn (Anmeldepflicht)

Zur Isarmündung

TourGuide: Sepp Lettner☎ 0176 34521739 ✉ slettner1@icloud.com

Beginn: 10:00 Uhr	Treffpunkt: Bahnhofplatz in Plattling
Strecke/Anspruch: 55 km / mittel	Wege: Verkehrsarme Nebenstraßen, Rad- und Schotterwege

Einkehr: Gastronomie in Deggendorf**Tourenverlauf:** Plattling – Isarmündung (Westseite) – Deggendorf – Grieshaus – Isarmündung (Ostseite) – Isarinformationszentrum – Plattling**Eigenständige Anreise mit öffentlichen Verkehrsmitteln oder in Fahrgemeinschaften.**

Hinweis: Die Bahnabfahrtszeit von Freising nach Plattling stand beim Druck des Tourenhefts noch nicht fest. Bei Bahn- und S-Bahn-Touren können sich Zeiten kurzfristig ändern Bitte informiert euch vorab im Tourenportal bzw. prüft eure E-Mails.

1. Abschnitt: Plattling – Isarmündung (Westseite). Vom Bahnhof Plattling gehts auf ruhigen Wegen entlang der Isar durch das Naturschutzgebiet zur Isarmündung. Ein beeindruckender Ort, an dem die Isar in die Donau fließt. Aussichtsplattformen bieten tolle Fotomotive.

2. Abschnitt: Isarmündung – Deggendorf Altstadt. Über gut ausgebaute Radwege radeln wir direkt ins Zentrum von Deggendorf. Sehenswert sind dort der Stadtplatz, der Stadtturm und die Kirche St. Martin.

3. Abschnitt: Deggendorf – Grieshaus (Fähre über Donau). Nach der Pause überqueren wir mit der kleinen Radfähre bei Deggendorf die Donau. Auf der Ostseite fahren wir gemütlich weiter nach Grieshaus in Moos – ein idyllischer Ort mit bäuerlichem Charme.

4. Abschnitt: Grieshaus – Isarmündung (Ostseite). Von Grieshaus führt ein schöner Weg zurück zur Isarmündung – diesmal auf der östlichen Seite. Hier erlebt man das Mündungsgebiet aus neuer Perspektive. Besonders reizvoll sind die naturbelassenen Auwälder und Flusslandschaften.

5. Abschnitt: Isarmündung – Isarinformationszentrum – Plattling. Weiterfahrt zum nahe gelegenen Isarinformationszentrum, wo man Spannendes zur Isar, ihrer Geschichte, Natur und Wasserwirtschaft erfährt. Danach geht es auf direktem Weg zurück zum Bahnhof Plattling.

Rückfahrt wieder mit der Bahn oder dem Auto.

Bitte über Homepage des ADFC Freising (www.freising.adfc.de/radtouren) anmelden.**Samstag, 25. Juli 2026**

Tour in Fahrgemeinschaften (Anmeldepflicht)

Klöster im nördlichen Schwaben

TourGuide: Fritz Hammel☎ 0151 25512734 ✉ fritz.hammel@adfc-freising.de

Beginn: 08:45 Uhr	Treffpunkt: Parkplatz Bahnhof Meitingen
Strecke/Anspruch: 75 km / mittel	Wege: Verkehrsarme Nebenstraßen und Radwege

Einkehr: Land-Steakhaus Bürger in Marxheim**Tourenverlauf:** Meitingen – Donauwörth – Marxheim – Rain am Lech – Thierhaupten – Meitingen**Eigenständige Anfahrt in Fahrgemeinschaften: Von Eching über A99 und A8 zum Kreuz Augsburg-West, dann auf der B2 bis zur Abfahrt Meitingen-West.**

Bahn-Alternativen von München Hbf aus: Mit RE 80 oder RB 87 über Augsburg Hbf zum Bhf Meitingen oder mit ICE/TGV nach Augsburg, dann mit RE/RB zum Bhf Meitingen.

Bei der Organisation von Fahrgemeinschaften ist der Tourguide behilflich. Deshalb frühzeitig (!) Bescheid geben, wenn Mitfahrgelegenheiten angeboten werden können oder gesucht werden.

Fortsetzung: Klöster im nördlichen Schwaben am Samstag, 25. Juli 2026

In Meitingen treffen wir uns am Parkplatz des Bahnhofs (P3, Bahnhofstraße). Zunächst machen wir einen kurzen Abstecher zum Schloss Meitingen, einem Rokoko-Palais, das heute das Alten- und Pflegeheim Johannesheim beherbergt. Anschließend folgen wir dem nördlichsten Abschnitt des Fernradwegs Via Claudia Augusta zum imposanten Kloster Holzen mit seiner barock ausgestatteten Kirche St. Johannes der Täufer. Seit 1927 gehört das Kloster zum Dominikus-Ringeisen-Werk, das Menschen mit Behinderungen Wohn- und Arbeitsmöglichkeiten bietet. Das nördliche Ende des Fernradwegs Via Claudia Augustal liegt in Donauwörth. Dort fahren wir in der Altstadt am Liebfrauenmünster vorbei zum Kloster Heilig Kreuz, das wegen einer Kreuzreliquie zur Wallfahrtskirche wurde.

Weiter geht es auf dem Donauradweg nach Marxheim. Nach dem Mittagessen im Land-Steakhaus Bürger überqueren wir die Donau – ganz in der Nähe mündet der Lech in die Donau. Nur etwa drei Kilometer südlich davon liegt das Kloster Niederschönhausen, ursprünglich gegründet von Zisterzienserinnen. Heute ist es eine Justizvollzugsanstalt für junge Erwachsene. Eine Innenbesichtigung „ersparen“ wir uns. Dann fahren wir durch Rain am Lech, bekannt als Stammsitz der Firma Dehner. Ein Besuch des Dehner Blumenparks ist uns zeitlich leider nicht möglich. Auf dem Lechradweg radeln wir zum Kloster Thierhaupten. Das 750 gegründete Benediktinerkloster wurde nach der Säkularisation mehrfach verkauft. Erst 1983 wurde es von der Gemeinde übernommen und umfassend saniert. Heute beherbergt es vor allem überregionale Einrichtungen zur Handwerkerfortbildung und Denkmalpflege.

Ob wir dort im Kloster-Biergarten einkehren oder direkt nach Meitingen zurückfahren, entscheiden wir spontan. Ohne Pause werden wir gegen 17:00 Uhr in Meitingen und gegen 18:00 Uhr in Eching sein – mit Pause entsprechend später.

Bitte über Homepage des ADFC Freising (www.freising.adfc.de/radtouren) anmelden.

Sonntag, 26. Juli 2026

Nur mit Anmeldung

Zur Alten Linde in Obermarbach

TourGuide: Herbert Baumann

☎ 0163 6865298

✉ herbert.baumann47@gmail.com

Beginn: 10:00 Uhr	Treffpunkt: Hauptgeschäftsstelle Freisinger Bank in Freising
Strecke/Anspruch: 60 km / mittel	Wege: Verkehrsarme Nebenstraßen, Rad- und Waldwege

Einkehr: Mittagessen: Golfrestaurant Holzhofer in Reichertshausen / Kaffeepause unterwegs

Tourenverlauf: Freising – Wippenhausen – Kirchdorf – Aiterbach – Paunzhausen – Reichertshausen – Obermarbach – Allershausen – Kranzberg – Freising

Bei dieser Tour starten wir Richtung Wippenhausen und kommen bald ins Ampertal. Es geht hügelig weiter Richtung Aiterbach und Schernbuch nach Paunzhausen. Bald durchqueren wir ein Waldstück und kommen an der „Brautlache“ vorbei. In Reichertshausen überqueren wir die Ilm und sind nun im Landkreis Pfaffenhofen. Über die Schloßstraße, vorbei am Wasserschloß, erreichen wir unsere Mittagspause und können hoffentlich auf der schönen Sonnenterrasse verweilen.

Gut gestärkt kommen wir nach einer kurzen Fahrt an der Alten Linde vorbei und können diesen ca. 500 Jahre alten ausgehöhlten Baum bewundern. Danach machen wir uns auf den Rückweg über Allershausen, Kranzberg und durch den Kranzberger Forst. Bei Hohenbachern haben wir einen wundervollen Panoramablick auf die drei „Freisinger Berge“.

Leicht hügelige Radtour mit ca. 400 Höhenmetern.

Bitte über Homepage des ADFC Freising (www.freising.adfc.de/radtouren) anmelden.



**Kompakt-E-Bikes
Made in Germany**

Kompakt-E-Bikes mit einem einzigartigen Fahrgefühl!

Smart durchdacht mit kompaktem Alurahmen, tiefem Durchstieg und 20" Rädern. Kombiniert mit Premium Bosch-Antrieben, Shimano-, Enviolo-, oder Rohloff-Schaltung, und zahlreichen, individuellen Möglichkeiten - überzeugen Sie sich selbst!

Für jeden Bedarf ein passendes Angebot - wir beraten Sie gerne!

Alles aus einer Hand in unserer Werkstatt als Thule- und Brink-Vertragspartner:
Fahrradträger und Anhängerkupplung mit Einbau für alle Automarken & Wohnmobilservice



**Für nur
€ 2.499,-**

QIO Eins AP-8 Piano-Line Edition

UPE: € 2.999,00

- SHIMANO "Nexus", 8-Gg
- Bosch Active Line PLUS (50 NM)
- Bosch PowerPack 500 Wh Frame Type
- BOSCH Intuvia 4-Stufen, Remote Control, Schiebehilfe



Auto Saurer GmbH • Galgenbachweg 24 • 85375 Neufahrn
Telefon 08165 94875-10 • www.saurer.de • /saurer.de/

Freitag, 31. Juli 2026

Nur mit Anmeldung

Durchs Dachauer Hügelland nach Mitterscheyern

TourGuide: Sigi Hochhold

☎ 0157 80467925

✉ sigihochhold@gmail.com

Beginn: 09:30 Uhr	Treffpunkt: Bahnhofstr.32 (VHS-Pavillon beim Rathaus) in Neufahrn
Strecke/Anspruch: 90 km / sportlich	Wege: Verkehrsarme Nebenstraßen, Rad- und Schotterwege

Einkehr: Gasthaus „zum Hoiß“ in Mitterscheyern

Tourenverlauf: Neufahrn – Allershausen – Pfaffenhofen – Mitterscheyern – Petershausen – Hohenbercha – Fahrenzhausen – Neufahrn

Wir besuchen ein Bayerisches Wirtshaus mit Familientradition mit eigener Metzgerei und kreativer Küche. Durch das Dachauer Hinterland führt uns die Tour über Allershausen nach Pfaffenhofen und Mitterscheyern zum Bayerischen Wirtshaus „zum Hoiß“. Traditionelle bayerische Gerichte aus der eigenen Metzgerei, zubereitet von einem kreativen Team, laden uns zum Verweilen im Gasthaus oder im Biergarten ein.

Auf dem Heimweg machen wir im Café Kloißer in Petershausen einen Zwischenstopp, ehe wir über Hohenbercha und Fahrenzhausen den letzten Abschnitt nach Neufahrn zurücklegen.

Sportliche Tour mit 600 Höhenmetern.

Bitte über Homepage des ADFC Freising (www.freising.adfc.de/radtouren) anmelden.

Samstag, 01. August 2026

Nur mit Anmeldung (ggf. mit S-Bahn)

Durch das Hügelland nach Pfaffenhofen

TourGuide: Peter Wirth

☎ 0151 28359122

✉ wirthp@gmx.de

Beginn: 08:30 Uhr	Treffpunkt: Haupteingang Bürgerhaus in Eching
Strecke/Anspruch: 65 km / anspruchsvoll	Wege: Verkehrsarme Nebenstraßen und Radwege

Einkehr: Kloster Scheyern

Tourenverlauf: Eching – Kranzberg – Allershausen – Paunzhausen – Ilmmünster – Pfaffenhofen – Scheyern – Petershausen – Eching

Die Tour führt durch das Donau-Isar Hügelland entlang der Flüsse Amper, Glonn und Ilm bis nach Pfaffenhofen. Fließendes Wasser, immer ein wichtiger Energieträger – wir können bei unserer Fahrt erkennen, wie die Flüsse für Mühlen und Sägen umgeleitet, angestaut sowie begradigt wurden. Heute werden diese zum Teil wieder renaturiert.

Vom Start in Eching verlassen wir unsere Schotterebene und das Freisinger Moos und schwingen uns auf in die sanft-hügelige Landschaft zwischen Donau und Isar. Zunächst fahren wir durch die Ampereien bis nach Allershausen, folgen dort ein Stück der Glonn und zweigen Richtung Ilmmünster ab. Bei einem Kulturstopp besichtigen wir dort die sehr alte Basilika St. Arsadius. An der Ilm entlang geht es weiter nach Pfaffenhofen zu einer kurzen Pause. Von dort aus beginnt schon der Rückweg, auf dem wir im Kloster Scheyern einkehren.

Danach machen wir uns auf die Heimfahrt über Petershausen. Dort besteht die Möglichkeit auf die S-Bahn umzusteigen, falls nicht, kommen nochmal 20 Radkilometer dazu.

Bitte über Homepage des ADFC Freising (www.freising.adfc.de/radtouren) anmelden.

Sonntag, 02. August 2026

Nur mit Anmeldung

Kunst aus Baumstämmen – SkulpTour III

TourGuide: Hans Pemp

☎ 0176 61644562

✉ hans.pemp@gmail.com

Beginn: 10:00 Uhr	Treffpunkt: Hauptgeschäftsstelle Freisinger Bank in Freising
Strecke/Anspruch: 85 km / sportlich	Wege: Verkehrsarme Nebenstraßen, Rad- und Feldwege

Einkehr: Gastronomie unterwegs**Tourenverlauf:** Freising – Eitting – Erding – Bockhorn – Walpertskirchen – Ottenhofen – Moosinning – Schwaig – Freising

Die „SkulpTour III“ führt durch zahlreiche Gemeinden des Landkreises Erding. Dabei werden wir diverse große Holzskulpturen anfahren, die im Sommer 2017 bei einem Holzbildhauersymposium vor dem Bürgerhaus in Oberding entstanden sind.

Bitte über Homepage des ADFC Freising (www.freising.adfc.de/radtouren) anmelden.



Photo: © Leonhard Rauschecker

Donnerstag, 06. August 2026

Nur mit Anmeldung

Zur Ilmquelle nach Tandern

TourGuide: Gisela Weigl

☎ 0170 2998443

✉ g-weigl@t-online.de

Beginn: 09:00 Uhr	Treffpunkt: Hauptgeschäftsstelle Freisinger Bank in Freising
Strecke/Anspruch: 85 km / anspruchsvoll	Wege: Verkehrsarme Nebenstraßen, Rad- und Feldwege

Einkehr: Gast- und Tavernwirtschaft in Niederdorf**Tourenverlauf:** Freising – Wippenhausen – Allershausen – Unterkienberg – Mittermarbach – Ilmtal – Jetzendorf – Priel – Hilgertshausen – Ilmquelle Tandern – Michelskirchen – Gumpmühle – Jetzendorf – Sollern – Petershausen – Kollbach – Thurnsberg – Sünzhausen – Freising

Unsere Radtour führt uns über landschaftlich reizvolle Hügel und Täler, entlang der Amper und der Ilm bis nach Hilgertshausen. In Hilgertshausen-Niederdorf kehren wir zum Mittagessen in der Gast- und Tavernwirtschaft mit gemütlichem, schattigem Biergarten ein. Gestärkt fahren wir weiter zum reizvollen Naturdenkmal der Ilmquelle Tandern. Tandern ist ein Reihendorf, das auf einem sanften Höhenrücken parallel zur Tanderer Ilm verläuft.

Zurück geht unsere Radtour vorbei an Schloss Jetzendorf über das Hügelland nach Thann und Sollern bis nach Petershausen. Hier lädt uns das Café Kloiber zu einem gemütlichen Nachmittagskaffee ein. Unsere letzte Etappe führt uns über Kollbach, Thurnsberg und Sünzhausen zurück nach Freising.

Anspruchsvolles hügeliges Streckenprofil, E-Bike wird empfohlen.

Bitte über Homepage des ADFC Freising (www.freising.adfc.de/radtouren) anmelden.

Freitag, 07. August 2026

Nur mit Anmeldung

Sommerfest im Naturfreundehaus in Hangenham

Organisation: Aktive des ADFC Kreisverbandes Freising

Beginn: 17:00 Uhr

Ende: 22:00 Uhr

Inzwischen ja schon gute Tradition: unser Sommerfest im Naturfreundehaus in Hangenham soll selbstverständlich auch 2026 wieder dort stattfinden. Eigenes Grillgut bitte mitbringen – Beilagen für das Buffet sind gerne gesehen.

Getränke werden bereitgestellt.

Sollte das Sommerfest witterungsbedingt zum angekündigten Termin verschoben werden müssen, erfahren sie das per E-Mail und über die Homepage.

Eigenständige Anfahrt.

Alle weiteren Informationen über die Printmedien, per E-Mail und die Homepage des ADFC Freising (www.freising.adfc.de).



Samstag, 08. August 2026

Nur mit Anmeldung

Grenzsteine Hochstift Freising

TourGuide: Johannes Schmuker

☎ 0157 35147828

✉ joschmu@gmx.de

Beginn: 09:00 Uhr

Treffpunkt: Hauptgeschäftsstelle Freisinger Bank in Freising

Strecke/Anspruch: 75 km / sportlich

Wege: Verkehrsarme Nebenstraßen, Rad- und Feldwege

Einkehr: Gastronomie unterwegs

Tourenverlauf: Freising – Hirschau – Hallbergmoos – Zengermoos – Isar – Weißenstephan – Pettenbrunn – Itzling – Zellhausen – Neustift – Freising

Im 17. und 18. Jahrhundert wurden zur Abgrenzung des ehemaligen Hochstiftes Freising vom Kurfürstentum Bayern Grenzsteine gesetzt. Einige dieser ehemaligen Grenzsteine sind noch heute vorhanden und z. T. als Denkmäler erfasst und geschützt. Auf der Rundtour in und um Freising wollen wir die frühere Grenze „erfahren“ und dabei mindestens 12 noch vorhandene alte Grenzsteine „anfahren“.

Insgesamt sind ca. 300 Höhenmeter zu bewältigen.

Bitte über Homepage des ADFC Freising (www.freising.adfc.de/radtouren) anmelden.

Sonntag, 09. August 2026

Nur mit Anmeldung

Landkreisumrundung mit dem Rennrad

TourGuide: Mario Hofmann

☎ 0163 6793159

✉ hofmann.mario@arcor.de

Beginn: 09:00 Uhr	Treffpunkt: Luitpoldhalle am Volksfestplatz in Freising
Strecke/Anspruch: 151 km / anspruchsvoll	Wege: Durchgehend befestigte Straßen und Radwege

Einkehr: Gasthof Oberwirt in Kirchdorf

Tourenverlauf: Freising – Marzling – Hallbergmoos – Eching – Hohenkammer – Reichertshausen – Kirchdorf – Au in der Hallertau – Rudelzhausen – Gammelsdorf – Moosburg – Langenbach – Marzling – Freising

Wir starten in der Kreisstadt Freising vom Volksfestplatz aus in Richtung Marzling. Von dort geht es in südlicher Richtung, entlang am Flughafen bis nach Hallbergmoos und dann weiter nach Eching. Von Eching fahren wir über Deutenhausen an die B13, die hier bis Fahrenzhausen die westliche Landkreisgrenze markiert. Ab hier kann man nicht mehr direkt am Grenzverlauf entlang fahren, sodass wir uns bis Hohenkammer innerhalb der Landkreisgrenze bewegen. Ab Reichertshausen verlassen wir die Landkreisgrenze kurz, um uns bei Paunzhausen wieder innerhalb der Grenze zu bewegen. Von hier ist es nicht mehr weit zur Mittagsrast beim Gasthof Oberwirt in Kirchdorf.

Nach der Mittagsrast nehmen wir den nördlichen Abschnitt der Landkreisgrenze bei Rudelzhausen unter die Räder. Ab hier erwarten uns noch mal zwei Anstiege, bevor es ab Gammelsdorf immer leicht bergab geht. An Moosburg vorbei, radeln wir über Niederambach und Inkofen nach Langenbach, bevor wir uns über Marzling wieder zurück nach Freising bewegen.

Bitte über Homepage des ADFC Freising (www.freising.adfc.de/radtouren) anmelden.

Freitag, 14. August 2026

Tour in Fahrgemeinschaften (Anmeldepflicht)

Rund um Brombachsee und Altmühlsee

TourGuide: Sigi Hochhold

☎ 0157 80467925

✉ sigihochhold@gmail.com

Beginn: 09:30 Uhr	Treffpunkt: Bahnhofsvorplatz in Weißenburg
Strecke/Anspruch: 80 km / sportlich	Wege: Verkehrsarme Nebenstraßen und Radwege

Einkehr: Landgasthaus Jägerhof in Absberg

Tourenverlauf: Weißenburg – Brombachsee – Absberg – Altmühlsee – Gunzenhausen – Weißenburg

Landschaftlich sehr schöne Radtour im Erholungsgebiet Brombachsee und Altmühlsee.

Von unserem Treffpunkt am Bahnhof in der Römerstadt Weißenburg aus fahren wir Richtung Pleinfeld und weiter zum Brombachsee. Am Schloss Ellingen legen wir einen Zwischenstopp ein. Vom Nordufer des Brombachsees beobachten wir Kitesurfer und Windsurfer auf unserer Strecke nach Absberg, wo wir im Landgasthaus Jägerhof zu Mittag essen werden. Schäufele steht eigentlich immer auf der Karte. Nach der Umrundung des Altmühl-Stausees, machen wir eine Kaffeepause in Gunzenhausen, bevor wir nach Weißenburg zurückkehren. Mit einem Absacker auf dem reizvollen Stadtplatz in der Altstadt von Weißenburg schließen wir die Tour ab.

Die Tour erstreckt sich über 400 Höhenmeter.

Anfahrt mit Privat-PKW oder in Fahrgemeinschaften.

Bitte über Homepage des ADFC Freising (www.freising.adfc.de/radtouren) anmelden.

Sonntag, 16. August 2026 **Tour in Fahrgemeinschaften (Anmeldepflicht)**

Mehr Isen als Inn

TourGuide: Fritz Hammel

☎ 0151 25512734

✉ fritz.hammel@adfc-freising.de

Beginn: 09:00 Uhr	Treffpunkt: Parkplatz am Volksfestplatz (Mühlbachstr.) in Isen
Strecke/Anspruch: 78 km / mittel	Wege: Verkehrsarme Nebenstraßen und Radwege

Einkehr: Klosterstüberl in Kloster Au am Inn**Tourenverlauf:** Isen – Dorfen – Schwindegg – Aschau – Au am Inn – Gars am Inn – Haag in OB – Isen**Eigenständige Anfahrt in Fahrgemeinschaften:** Von Eching aus über die A99 und A94 zur Ausfahrt Lengdorf (Nr. 14) und dann auf der Kreisstraße ED12 nach Isen.**Alternative Anfahrtsmöglichkeit:** über den Flughafen – Altenerding – Buch am Buchrain – Isen.

(Eine Anreise mit der Bahn ist bei dieser Tour keine gute Alternative, da Isen nur mit dem Bus erreichbar ist und die nächste Bahnhaltestelle zu weit entfernt liegt).

Bei der Organisation von Fahrgemeinschaften ist der TourGuide behilflich. Deshalb frühzeitig (!) Bescheid geben, wenn Mitfahrgelegenheiten angeboten werden können oder gesucht werden.

Das Isental durchzieht eine weitgehend naturbelassene Landschaft Altbayerns und ist mit seinen Nebenflüssen als FFH-Gebiet (Flora-Fauna-Habitat) ausgewiesen. Entsprechend lang und kontrovers wurde die Trassenführung der A94 in diesem Gebiet diskutiert.

Wir treffen uns in Isen und radeln mal näher, mal weiter vom Fluss entfernt bis nach Schwindegg. Das dortige Schloss prägt den Ortskern; es ist in Privatbesitz und leider nicht zu besichtigen. In der benachbarten Bäckerei können wir uns für den Radltag stärken. Anschließend verlassen wir das Isental Richtung Aschau am Inn, wo der spätere Papst Benedikt XVI. einen Teil seiner Kindheit verbrachte. An der nächsten Innschleife liegt das Kloster Au am Inn, dessen Klosterstüberl von Franziskanerinnen denkmalgerecht renoviert und 2024 wiedereröffnet wurde – ideal für unser Mittagessen samt dem berühmten dunklen Bier.

Weiter geht es über Haag in OB. Wenn es die Zeit erlaubt, kehren wir beim Wirt z'Weiher ein oder genießen vom privaten Schloss Burgrain aus den Blick auf die Voralpenlandschaft. Abschließend radeln wir zurück zum Parkplatz in Isen. Geplante Ankunft etwa um 17:30 Uhr; in Eching somit etwa 18:15 Uhr. Über den Tag summieren sich viele kleine Anstiege auf insgesamt rund 760 Höhenmeter. Von den knapp 80 km verlaufen etwa 30 km entlang der Isen und nur rund 10 km am Inn. Somit haben wir insgesamt „mehr Isen als Inn“.

Bitte über Homepage des ADFC Freising (www.freising.adfc.de/radtouren) anmelden.

Freitag, 21. August 2026 Tour in Fahrgemeinschaften (Anmeldepflicht)

Huglfing – Das schönste Dorf Europas

TourGuide: Sigi Hochhold

☎ 0157 80467925 ✉ sigihochhold@gmail.com

Beginn: 10:00 Uhr	Treffpunkt: Bahnhofplatz in Seeshaupt am Starnberger See
Strecke/Anspruch: 60 km / mittel	Wege: Verkehrsarme Nebenstraßen und Radwege

Einkehr: Gasthaus Alpenblick in Uffing

Tourenverlauf: Seeshaupt – Osterseen – Riegsee – Uffing am Staffelsee – Huglfing – Seeshaupt
 Naturerlebnis vom Starnberger See über Riegsee und Staffelsee nach Huglfing.

Vom Bahnhof Seeshaupt radeln wir Richtung Iffeldorf an den Osterseen entlang über Antdorf zum Riegsee. Die einmaligen Farben des Blauen Landes und der ständige Blick auf die nördliche Bayerische Alpenkette machen das Radeln zum Genuss. Über Murnau geht es an der Eisenbahn entlang nach Uffing am Staffelsee, wo wir auf der Seeterrasse beim Gasthaus Alpenblick unsere Mittagspause einlegen. Weiter geht es auf einem gut ausgebauten Radweg nach Huglfing, den Ort, der 2025 zum schönsten und lebenswertesten Dorf Europas gekürt wurde. Nach einer Kaffeepause und einer ‚Dorfrunde‘ legen wir den letzten Teil der Strecke nach Seeshaupt zurück.

Die Tour erstreckt sich über 400 Höhenmeter.

Anfahrt mit Privat PKW oder in Fahrgemeinschaften.Bitte über Homepage des ADFC Freising (www.freising.adfc.de/radtouren) anmelden.

Sonntag, 23. August 2026

Nur mit Anmeldung

Eltern-Kind-Tour zum Spielplatz in Neufahrn

TourGuide: Marianne Mayer

☎ 0157 72084885

✉ mayermarianne@gmx.de

Beginn: 15:00 Uhr	Treffpunkt: Haupteingang Bürgerhaus in Eching
Strecke/Anspruch: 20 km / leicht	Wege: Verkehrsarme Nebenstraßen, Rad- bzw. befestigte Wege

Einkehr: Spielplatz in Neufahrn

Tourenverlauf: Eching – Neufahrn – Garchinger See – Eching

Zu dieser Radtour sind Eltern mit Kindern eingeladen. Wir befahren hauptsächlich Radwege, die so breit sind, dass man bequem mit dem Kinder-Radanhänger oder selbst fahrenden Kindern unterwegs sein kann. **Es gibt ausreichend Pausen.**

Wir starten am Bürgerhaus und folgen dem Radweg Richtung Dietersheim. Am See biegen wir links ein und fahren über gute ungeteerte Radwege nach Neufahrn. Der erste Stopp ist bei einem Barfußweg, danach geht es weiter zu einem größeren Spielplatz. Hier bleiben wir und machen dann auch ein kleines Picknick.

Nach einer ausreichenden Pause treten wir die Weiterfahrt Richtung Garchinger See an. Bestimmt ist bis dahin ein weiteres Stück des Radschnellweges fertig, den wir dann auch befahren werden. Am Kiosk am Garchinger See können wir ein Eis genießen, bevor wir über den Echingen See zurück nach Eching radeln.

Diese Tour ist ausschließlich für Eltern mit ihren Kindern gedacht.

Erwachsene ohne Kinder oder Kinder ohne Eltern bzw. Erziehungsberechtigte können an der Tour nicht teilnehmen!

Bitte etwas Proviant und Getränke für das Picknick mitnehmen. Die Teilnahme ist kostenlos!

Bitte über Homepage des ADFC Freising (www.freising.adfc.de/radtouren) anmelden.

Sonntag, 30. August 2026 **Tour in Fahrgemeinschaften (Anmeldepflicht)**

Vom Seener See zum Chiemsee

TourGuide: Monika Kasperek

☎ 0160 7260838

✉ monika.kasperek@freenet.de

Beginn: 09:45 Uhr	Treffpunkt: Parkplatz Kloster Seon , 83370 Seon-Seebruck
Strecke/Anspruch: 55 km / mittel	Wege: Nebenstraßen, Fahrradwege, überwiegend Asphalt

Einkehr: Zum Chiemseefischer in Hagenau

Tourenverlauf: Seon – Truchtlaching – Nußdorf – Grabenstätt – Chieming – Seebruck – Seon

Wir erkunden die nordöstliche Gegend des Chiemsees. Nach einem Blick in die Klosterkirche umrunden wir den Klostersee und fahren auf Nebenstraßen südwärts Richtung Traunstein. Nach Grabenstätt erreichen wir das Grabenstätter Moos und befinden uns im Mündungsgebiet der Tiroler Ache. Wir sind in Seenähe, aber Radfahren ist leider fast auf allen Wegen am See verboten. Wenigstens bietet uns die Einkehr nach ca. 35 km einen schönen Blick auf den Chiemsee. Weiter über Chieming fahren wir immer in Ufernähe bis nach Seebruck. Dort überqueren wir die Alz , die uns auf dem Rückweg bis nach Seon begleitet. Evtl. ist noch Zeit für eine Kaffeepause, bis wir wieder den Heimweg antreten.

Etwas Ausdauer ist gefordert, da es immer wieder auf und ab geht – insgesamt ca. 280 Höhenmeter.

TourGuide ist bei der Vermittlung von Mitfahrgelegenheiten behilflich.

Anmeldeschluss ist der 27.08.2026.

Bitte über Homepage des ADFC Freising (www.freising.adfc.de/radtouren) anmelden.

Samstag, 05. September 2026

Nur mit Anmeldung

Wallfahrtskirche Maria Thalheim

TourGuide: Rudi Linz

☎ 0172 7315948

✉ mail@rudi-linz.de

Beginn: 10:00 Uhr	Treffpunkt: St. Kastulus-Münster auf dem Plan in Moosburg
Strecke/Anspruch: 55 km / leicht	Wege: Verkehrsarme Nebenstraßen und Radwege

Einkehr: Gasthaus Stulberger in Fraunberg**Tourenverlauf:** Moosburg – Wartenberg – Maria Thalheim – Moosburg

Die Tour führt uns auf wenig befahrenen Nebenstraßen von Moosburg nach Wartenberg. Von dort führt ein Radweg entlang der Kreisstraße nach Fraunberg. Weiter geht es auf einer wenig befahrenen Nebenstraße leicht bergauf nach Maria Thalheim, dem Zielort unserer Tour. Die erste kirchliche Erwähnung des Ortes erfolgte im Jahr 1315. Die Wallfahrtskirche wurde 1413 erstmals urkundlich erwähnt. Die Legende berichtet, dass zunächst eine Wallfahrt zu einem Marienbild unter dem Hollerstrauch im Ort entstand.

Die Rückfahrt führt uns auf dem selben Weg zurück nach Moosburg, kann aber auf Wunsch geändert werden. Mittags besteht die Möglichkeit im Gasthaus (Biergarten) Stulberger in Fraunberg einzukehren.

Bitte über Homepage des ADFC Freising (www.freising.adfc.de/radtouren) anmelden.

Sonntag, 06. September 2026

Nur mit Anmeldung

Rund um Neufahrn – Auf den Spuren der Gemeindegrenze

TourGuide: Mike Steigerwald

☎ 0152 26830871

✉ us-vespa@gmx.de

Beginn: 13:00 Uhr	Treffpunkt: Bahnhofstr. 32 (VHS Pavillon beim Rathaus) in Neufahrn
Strecke/Anspruch: 45 km / leicht	Wege: Verkehrsarme Nebenstraßen, Rad- und Feldwege

Einkehr: keine**Tourenverlauf:** Gemeindegrenze Neufahrn

Wie genau verläuft eigentlich Neufahrns Grenze? Diese Frage beantworten wir bei unserer gemütlichen Sonntagstour! Die Route führt so nah wie möglich an der offiziellen Gemeindegrenze entlang – über asphaltierte Nebenstraßen, ruhige Wege und gut befahrbare Feldstrecken. Dabei zeigt sich, wie abwechslungsreich unser Gemeindegebiet ist: landwirtschaftlich, naturnah und doch überall mit Neufahrn verbunden.

Die Tour ist für alle geeignet, die gerne gemeinsam unterwegs sind und etwas Neues über ihre Umgebung erfahren möchten. Ein kleiner Ausflug mit großem Aha-Effekt!

Bitte über Homepage des ADFC Freising (www.freising.adfc.de/radtouren) anmelden.

Sonntag, 13. September 2026 **Tour in Fahrgemeinschaften (Anmeldepflicht)**

Kulturtour im Altmühltal

TourGuide: Hans Pemp

☎ 0176 61644562

✉ hans.pemp@gmail.com

Beginn: 10:00 Uhr	Treffpunkt: Parkplatz Mittelmühle in Beilngries
Strecke/Anspruch: 76 km / mittel	Wege: Verkehrsarme Nebenstraßen, Rad- und Feldwege

Einkehr: Oberer Ganskeller in Neumarkt

Tourenverlauf: Beilngries – Berching – Pollanten – Mülhausen – Neumarkt – Berggau – Freystadt – Sulzkirchen – Berching – Beilngries

Beeindruckende Bauwerke aus der Barockzeit prägen diese Tour, u. a. mittelalterliche Türme und das Schloss Hirschberg bei Beilngries, das gotische Münster in Neumarkt i. d. Opf., die barocke Wallfahrtskirche Maria Hilf in Freystadt sowie das Kloster Plankstetten. Wir starten am Parkplatz Mittelmühle in Beilngries und radeln entlang des Ludwig-Donau-Main-Kanals nordwärts bis Berching und weiter nach Neumarkt i. d. Opf., wo wir zur Einkehr im Oberen Ganskeller Halt machen.

Danach gehts durchs hügelige Jura über Freystadt weiter nach Sulzkirchen, wo wir auf den Main-Donau-Kanal treffen. Anschließend, auf flachem Terrain, fahren wir über Berching nach Plankstetten und erreichen danach nach wenigen Kilometern wieder Beilngries.

Tour in Fahrgemeinschaften.

Bitte über Homepage des ADFC Freising (www.freising.adfc.de/radtouren) anmelden.



SCHREIBWAREN GLÜCK LOTTO - TOTO

Bahnhofstr. 31 * 85375 Neufahrn
Tel.: 08165 / 3218 * Fax: ~ / 64387

E-Mail: glueck.lotto@online.de
www.schreibwaren-glueck.de

Öffnungszeiten: Mo. - Fr.: 9:00 - 18:30 / Sa.: 9:00 - 13:00

Freitag, 18. September 2026

Nur mit Anmeldung

Fahrt ins Blaue

TourGuide: Monika Kasperek

☎ 0160 7260838

✉ monika.kasperek@freenet.de

Beginn: 10:00 Uhr	Treffpunkt: Bahnhofstr. 32 (VHS-Pavillon beim Rathaus) in Neufahrn
Strecke/Anspruch: 40-60 km / mittel	Wege: Verkehrsarme Nebenstraßen, Rad- und Feldwege

Einkehr: Gastronomie unterwegs**Tourenverlauf:** wird erst kurz vor dem Termin festgelegt, auf alle Fälle flach

Das Ziel der Tour sowie die Routenführung wird je nach Wetterlage festgelegt. Auf alle Fälle wird es eine flache Tour werden. Eine schöne Einkehr ist vorgesehen – es kann ein Café, ein Biergarten oder auch ein Wirtshaus sein, das angefahren wird.

Bitte unbedingt über das Portal anmelden, damit ich Euch über evtl. Änderungen der Abfahrtszeit informieren kann.

Bioradler sind herzlich willkommen.

Bitte über Homepage des ADFC Freising (www.freising.adfc.de/radtouren) anmelden.

Samstag, 26. September 2026

Nur mit Anmeldung

Radtour durch das Gfild

TourGuide: Detlev Harms

☎ 0152 29895299

✉ detlev.harms@adfc-freising.de

Beginn: 13:00 Uhr	Treffpunkt: Parkplatz an der Südwestecke der Garchinger Heide
Strecke/Anspruch: 10 km / leicht	Wege: Rad- und Schotterwege

Einkehr: keine**Tourenverlauf:** Naturschutzgebiet Echinger Gfild: Garchinger Heide, Mallertshofer Holz und Echinger Lohe.**Exkursion: Wo sich Natur, Kultur und Tradition verbinden – Referent: Tobias Maier, Biologe**

Veranstalter: Gebietsbetreuung „Natura 2000 – Heideflächen und Lohwälder nördlich von München“, Heideflächenverein Münchener Norden e. V.

Partner: VHS Eching, VHS Landkreis München, ADFC OG Neufahrn / Eching, ADFC OG Garching

Die Radtour ins Echinger Gfild führt uns zu den wertvollen Naturschutzgebieten Garchinger Heide, Mallertshofer Holz und Echinger Lohe. Der Biologe und Gebietsbetreuer Tobias Maier erläutert dabei, wie sich die Flächen im Laufe der Zeit unter dem Einfluss des Menschen entwickelt und verändert haben. Zudem werden Pflanzen und Tiere vorgestellt, die typisch für diese Lebensräume sind. Die Heideflächen im Münchner Norden sind Teil einer Kulturlandschaft mit jahrhundertelanger Tradition. Da sich die kargen Böden nicht für den Ackerbau eigneten, wurden sie von Schafen beweidet und damit offengehalten. Auf diese Weise sind wertvolle Lebensräume für Pflanzen und Tiere entstanden, die von der extensiven Bewirtschaftungsform profitieren. Im Gegensatz zur intensiven landwirtschaftlichen Nutzung, entstehen so weniger Treibhausgase die Klimaveränderungen voran treiben, und es wird weniger Wasser verbraucht. Gleichzeitig fördert eine hohe Artenvielfalt die Stabilität von Ökosystemen, was wiederum zum Klimaschutz beiträgt. Im Rahmen der Radtour wollen wir an einigen Beispielflächen auch auf diese Thematik eingehen.

Maximal 18 Teilnehmer; Teilnahme kostenfrei.Bitte über Homepage des ADFC Freising (www.freising.adfc.de/radtouren) anmelden.

Sonntag, 27. September 2026
Nur mit Anmeldung

Sternfahrt zum Saisonabschluss

Tourenleitung: TourGuides des ADFC Kreisverbandes Freising

Dauer: Fahrtzeit etwa 4 Stunden	Einkehr: 12:30 Uhr
Strecke/Anspruch: leicht	Wege: Verkehrsarme Nebenstraßen, Rad- und Schotterwege

Einkehr: Schuhbauers Oberwirt in Kirchdorf.

Startpunkte sind geplant in Eching, Freising, Moosburg und in Neufahrn.

Diese Sternfahrt ist gedacht als Saisonausklang des Radljahres 2026. Einkehr in gemütlicher Runde im Gasthof „Schuhbauers Oberwirt“ in Kirchdorf a. d. Amper. Einkehr um 12:30 Uhr geplant.

Der endgültige Veranstaltungsablauf, sowie die Startzeiten und die Streckenführung lagen zum Redaktionsschluss noch nicht vor. Alle weiteren Informationen erfolgen über die lokalen Printmedien, per E-Mail und über die Homepage des ADFC Freising (www.freising.adfc.de/Radtouren).

Sonntag, 06. Dezember 2026
Nur mit Anmeldung

Romantischer Weihnachtsmarkt auf Gut Mergenthau

Östlich von Augsburg liegt Gut Mergenthau, inmitten von Wäldern. Auf diesem historischen Anwesen gibt es einen traditionellen Weihnachtsmarkt mit über 100 Kunsthandwerkern und einem abwechslungsreichen Rahmenprogramm.

Wie alle Jahre fahren wir dort bequem mit dem Bus hin.

Zustieg ist in Freising (Bahnhof) und Neufahrn (REWE Parkplatz) möglich.

Nähere Details, wie z. B. Abfahrtszeiten, Anmeldung sowie Höhe des Fahrpreises werden zeitgerecht auf der Homepage und per E-Mail an die Mitglieder bekannt gegeben.

Bitte über Homepage des ADFC Freising (www.freising.adfc.de/radtouren) anmelden.



Photo: www.gut-mergenthau.de/waldweihnacht/

Unternehmungen außerhalb der Radlsaison

Von Oktober bis März veranstalten wir regelmäßig stattfindende „Wintertreffen“ in den Orten Eching, Freising, Moosburg und Neufahrn. Diese bieten eine gute Gelegenheit, den ADFC und seine Mitstreiter näher kennenzulernen oder alte Bekannte wieder zu treffen. Herzlich eingeladen sind alle Radfahrenden (Mitglieder sowie Gäste).

Eching: jeden 3. Donnerstag im Monat um 19:00 Uhr im Echinger Hof

Freising: jeden 2. Mittwoch im Monat um 19:00 Uhr (unterschiedliche Gaststätten)

Moosburg: jeden 1. Dienstag im Monat um 18:00 Uhr im Gasthof Drei Tannen

Neufahrn: jeden 2. Dienstag im Monat um 19:00 Uhr Gasthof Maisberger

Die Lokalitäten der „Wintertreffen“ sowie weitere Aktivitäten wie z. B. Weißwurstessen, Winterwanderungen, Weihnachtsfeier, Eisstockschießen am Marktplatz Neufahrn, Fischessen am Aschermittwoch und dergleichen werden zeitgerecht über die Printmedien, per E-Mail und auf der Homepage des ADFC Kreisverbandes bekannt gegeben.

Herzlichen Dank an unsere Werbepartner

Ein herzliches Dankeschön an alle Firmen und Geschäfte, die uns durch ein Inserat in diesem Heft finanziell unterstützt haben. Wir bitten Sie, liebe Radbegeisterte, bei Ihren Einkäufen und Besuchen die Anzeigen unserer Werbepartner wohlwollend zu berücksichtigen! Wenn Sie dann auch noch unser Tourenheft als Inspiration für die Wahl des Werbepartners angeben, ist Ihnen ein Lächeln gewiss.

Sie finden unsere Anzeigenkunden auf folgenden Seiten:

AOK	47	Kolev, Totko, Neufahrn (Osteopath)	39
Auto Saurer, Neufahrn	80	Kosten Thomas, Freising (Spengler/Dachdecker) ..	37
Bankhaus Sperrer Versicherung, Freising ...	33	Lamprecht Heizung, Hallbergmoos	69
Bock, Alfred, Neufahrn (Bad-Heizung-Elektro)	65	Landratsamt Freising (Freizeitbus)	36
Café Bistro Woch'nblatt, Moosburg	74	Gasthof Lerner, Freising	56
Der Grieche Neufahrn	62	Gasthof Maisberger, Neufahrn	19
Dionysos, Eching	70	MOY Hofbrauhaus, Freising	95
Echinger Hof	20	Multicycle Freising (CUBE)	41
Elektro Welzel, Neufahrn	19	Pame Grill, Eching	59
FactoryPilots, Eching	22	Polizeiinspektion Freising (Fahrradsicherheit)	24
Fahrrad Braun, Moosburg	50	pro-function, Erding	9
Fashion and more, Freising	2	Bücher Pustet, Freising	33
Feierfeil, Optik, Neufahrn	26	Radl Ruhland, Freising	15
Fitness World Number One, Freising	55	Sparkasse Freising	10
Forellenhof Nadler, Eching	66	St. Georg-Apotheke, Eching	52
Freisinger Bank	6	StadtTeilAuto Freising e. V.	12
Freisinger Stadtwerke	15	Tanzclub-Eching e.V.	44
Glück Schreibwaren, Neufahrn	89	Wirtsberg Pension & Café, Günzenhausen.	38
HK Computer, Eching	66	Zweirad Hübsch, Freising	26
Hotel/Gasthof Drei Tannen, Moosburg	16	Zweirad Kick, Moosburg	22

Herausgeber:

Allgemeiner Deutscher Fahrradclub Kreisverband Freising e. V. (ADFC Freising)
Major-Braun-Weg 12 (Haus der Vereine), 85354 Freising
Bankverbindung: Sparkasse Freising-Moosburg
IBAN: DE18 7005 1003 0014 5857 15, BIC: BYLADEM1FSI
www.freising.adfc.de

Gestaltung Cover: Eric Jacob, @Jacer

<https://jacer-design.carrd.co>

Redaktion, Layout und Satz: Andreas Kagermeier & Hans Pemp

Druck:

WIRmachenDRUCK GmbH
Mühlbachstr. 7, 71522 Backnang
info@wir-machen-druck.de

Auflage: 4.000 Stück

Jetzt ADFC-Mitglied werden!

Mehr als 240.000 Menschen sind schon dabei ...

... und nutzen die Vorteile der ADFC-Mitgliedschaft!

Wir verschaffen Ihnen Gehör: Damit Sie auf Ihren täglichen Wegen und im Urlaub gut ans Ziel kommen, leisten wir Lobbyarbeit für den Radverkehr.

Die Mitgliedschaft beim ADFC lohnt sich!

- ADFC-Mitglieder unterstützen mit ihrem Beitrag unsere Lobbyarbeit für das Fahrrad – damit das Radfahren im Alltag und auf Reisen noch sicherer und komfortabler wird. Dafür arbeiten wir tagtäglich auf Bundes-, Landes- und kommunaler Ebene. Darüber hinaus genießen ADFC-Mitglieder viele Vorteile bei unseren Partnerfirmen, mit denen sie bares Geld sparen können. Informieren Sie sich hier über unser Vorteilsprogramm.
- Als Mitglied bekommen Sie exklusiv das ADFC-Magazin Radwelt und den Radurlaubsplaner „Deutschland per Rad entdecken“ kostenlos in den Briefkasten.
- Mit dabei: Rechtsberatung für Mitglieder. Seit 2016 gibt es exklusiv für Mitglieder die ADFC-Pannenhilfe. Ihre 24-Stunden-Hotline hilft bei Pannen weiter.
- Ermäßigungen von Gebühren bei vielen ADFC-Veranstaltungen und ADFC-Produkten für Mitglieder.

Die ADFC-Pannenhilfe, seit 2016 ein exklusiver Service für ADFC-Mitglieder, ist im Beitrag enthalten. Sie bekommen bei Pannen oder Unfällen im Alltag, in der Freizeit und auf Reisen innerhalb Deutschlands schnell und unkompliziert Hilfe. Egal, ob die nächste Werkstatt, die mobile Pannenhilfe oder ein Abschleppdienst benötigt werden: die 24-Stunden-Hotline (0221 82779422) hilft Ihnen weiter (Mitgliedsnummer bereithalten). Eine Erweiterung für ganz Europa ist gegen Aufpreis möglich.

Der Jahresbeitrag beträgt für Einzelpersonen 66 € und für Familien und Haushalte 78 € pro Jahr. Jugendliche zahlen nur 16 € und junge Erwachsene unter 27 Jahren nur 33 €.

Weitere Informationen sowie Beitrittsformulare auf

**www.adfc-bayern.de oder www.adfc.de
bzw. auf unserer Homepage www.freising.adfc.de**



Jetzt Mitglied beim ADFC werden:



ADFC e. V.
Postfach 107747
28077 Bremen

Name, Vorname

Geburtsjahr

Straße, Hausnummer

PLZ, Ort

E-Mail

Telefon (freiwillig)

Beruf (freiwillig)

☐

Ja, ich trete dem ADFC bei. Als Mitglied erhalte ich kostenlos die Zeitschrift Radwelt und genieße viele weitere Vorteile, siehe www.adfc.de/vorteile.

Einzelmitglied (Jahresbeitrag)

☐

ab 27 Jahre (66 €)

☐

22-26 Jahre (33 €)

☐

Jugendmitglied 7-21 Jahre (16 €)

Ich bin minderjährig. Mein/e Erziehungsberechtigte/r ist mit meinem ADFC-Beitritt einverstanden.

Name des/der Erziehungsberechtigten (Vor- und Nachname)

Familien-/Haushaltsmitgliedschaft (Jahresbeitrag)

☐

ab 27 Jahre (78 €)

☐

18-26 Jahre (33 €)

Familien-/Haushaltsmitglieder:

Weitere Mitglieder dieser Mitgliedschaft können unter www.adfc.de/mitgliedschaft nachgemeldet werden.

Name, Vorname

Geburtsjahr

Name, Vorname

Geburtsjahr

Name, Vorname

Geburtsjahr

☐

Zusätzliche jährliche Spende: ...€

☐

Ich erteile dem ADFC ein SEPA-Lastschriftmandat bis auf Widerruf:
Gläubiger-Identifikationsnummer: DE36ADF00000266847
Mandats-Referenz: teilt Ihnen der ADFC separat mit

Ich ermächtige den ADFC, Zahlungen von meinem Konto mittels Lastschrift einzuziehen. Zugleich weise ich mein Kreditinstitut an, die vom ADFC auf mein Konto gezogenen Lastschriften einzulösen. Für die Vorabinformation über den Zahlungseinzug wird eine verkürzte Frist von mindestens fünf Kalendertagen vor Fälligkeit vereinbart. Hinweis: Ich kann innerhalb von acht Wochen, beginnend mit dem Belastungsdatum, die Erstattung des belasteten Betrages verlangen. Es gelten dabei die mit meinem Kreditinstitut vereinbarten Bedingungen.

Kontoinhaber*in

D E
IBAN

BIC (nur bei ausländischen Bankverbindungen)

Datum, Ort, Unterschrift (für SEPA-Lastschriftmandat)

☐

Schicken Sie mir bitte eine Rechnung.

Datum, Unterschrift (bei Jugendmitgliedern unter 18 Jahren des/der Erziehungsberechtigten)

Bitte einsenden an ADFC e. V., Postfach 10 77 47, 28077 Bremen oder per E-Mail an mitglieder@adfc.de. Sie können auch online Mitglied werden unter: www.adfc.de/mitgliedschaft. Dort finden Sie auch den Link zu unserer Datenschutzerklärung.



Diesen grauen Streifen können Sie auch nach hinten umknicken und im Fensterbriefumschlag einsenden. Danke!

Es geht aber auch online



MOY

NATURRADLER

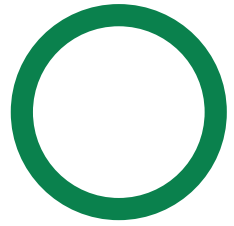
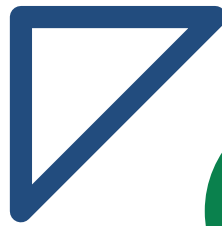
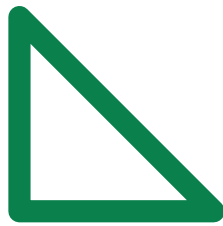
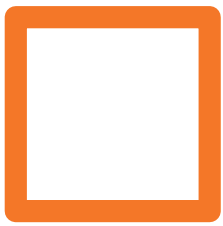
*Mein Rad
Moy Radler*



**MEIN BIER
MOY BIER**

WWW.MOY-BIER.DE

◆◆◆◆
GRÄFLICHES
HOFBRAUHAUS FREISING
SEIT 1160



Drei gute Gründe fürs Radfahren

GUT FÜR DIE GESUNDHEIT

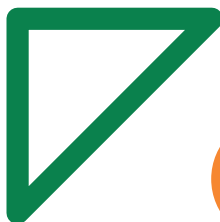
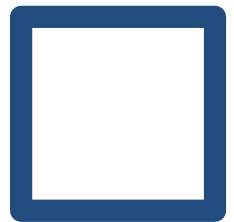
Regelmäßiges Radfahren stärkt Herz und Kreislauf, hält die Gelenke beweglich und steigert das allgemeine Wohlbefinden. Wer häufig in die Pedale tritt, bleibt fitter, baut Stress ab und erhöht seine Lebensqualität.

GUT FÜR DEN GELDBEUTEL

Jede Fahrt mit dem Fahrrad spart Sprit, Parkgebühren und teure Reparaturen. Radfahren senkt die Mobilitätskosten deutlich und macht unabhängiger vom Auto – das entlastet direkt den eigenen Geldbeutel.

GUT FÜR DIE UMWELT

Jeder eingesparte Auto-kilometer reduziert CO₂-Emissionen, senkt die Lärm- und Feinstaubbelastung und leistet somit einen unmittelbaren Beitrag zum Klimaschutz.



freising.adfc.de

